

A photograph of a school hallway with rows of lockers on both sides. The lockers are in shades of blue, green, and yellow. In the background, there are posters on the wall and a doorway leading to another area. A semi-transparent blue circle is overlaid on the left side of the image, containing the main title.

# Naar de middelbare school met passend onderwijs in de BOVO regio Haaglanden

Voor ouders van kinderen met een extra ondersteuningsbehoefte die de overstap gaan maken van basisschool naar de middelbare school.

**2024-2025**

# Een grote stap

Uw kind gaat volgend jaar naar het voortgezet onderwijs. De basisschool helpt u bij deze belangrijke stap. Sommige leerlingen hebben extra ondersteuning nodig op school. Dit wordt passend onderwijs genoemd. Heeft uw kind deze ondersteuning nodig? Zoek dan een middelbare school die de juiste ondersteuning kan bieden. In deze folder staat welke stappen voor de overstap naar de middelbare school nodig zijn.

## Schooladvies, onderwijskundig rapport

Het is belangrijk dat uw kind naar een school gaat die goed past. In groep 8 krijgt uw kind het basisschooladvies. Dit geeft aan op welk niveau uw kind op de middelbare school terecht kan. De basisschool maakt ook een onderwijskundig rapport. Daarin staat wat uw kind goed en minder goed kanen welke ondersteuning uw kind nodig heeft op de middelbare school. U heeft het recht dit rapport in te zien en, als u wilt, uw mening toe te voegen. U kunt ook zelf aangeven dat uw kind extra ondersteuning nodig heeft.

Wanneer uw kind een schooladvies voor praktijkonderwijs of leerwegondersteuning (lwoo) heeft, is onderzoek naar leerachterstanden, intelligentie of de sociaal-emotionele ontwikkeling nodig. Voor de meeste onderzoeken is uw toestemming nodig om dit onderzoek af te nemen. De basisschool of een deskundige doet dit onderzoek. De uitslag komt met uw toestemming in het onderwijskundig rapport.

## Ondersteuning in het onderwijs

Met passend onderwijs kan elk kind onderwijs volgen op het schooltype dat past bij zijn of haar niveau en talenten. Soms heeft een kind al extra ondersteuning op de basisschool. Soms is er pas extra ondersteuning nodig op de middelbare school. Als uw kind van een school voor speciaal basisonderwijs of speciaal onderwijs komt, heeft het (bijna) altijd ondersteuning nodig. In passend onderwijs zijn er drie vormen van ondersteuning: basis-, extra en diepteondersteuning.

**1) Basisondersteuning** wordt op elke middelbare school op eigen wijze aangeboden. Passend onderwijs begint met een goede basisondersteuning op de scholen voor alle leerlingen. De basisondersteuning is omschreven in het schoolondersteuningsprofiel (sop) waar de scholen zelf verantwoordelijk voor zijn. Voor het merendeel van de leerlingen is basisondersteuning voldoende. Voorbeelden zijn begeleiding door een mentor of ondersteuning bij dyslexie.

**2) Extra ondersteuning** is bedoeld voor leerlingen die meer nodig hebben dan basisondersteuning. Dit noemt men extra ondersteuning. Deze wordt zoveel mogelijk in de eigen school geboden. Op de school van uw kind wordt er een ontwikkelingsperspectief (opp) opgesteld. Dat is wettelijk verplicht. Voor het organiseren van de ondersteuning is de school verantwoordelijk. Daarvoor zijn extra middelen beschikbaar en deze worden door het samenwerkingsverband ter beschikking gesteld. (zie: [www.swvzhw.nl](http://www.swvzhw.nl)). Praktijkonderwijs en leerwegondersteuning (lwoo) in het vmbo vallen onder de extra ondersteuning.  
**Let op:** als uw kind extra ondersteuning heeft gehad op de basisschool, in de vorm van een individueel arrangement, vraag dan naar de mogelijkheden op de middelbare school. Extra ondersteuning is daar anders georganiseerd.

**3) Diepteondersteuning.** Indien de extra ondersteuning niet voldoende blijkt, kan er in overleg tussen ouders/verzorgers, de school en het samenwerkingsverband vastgesteld worden dat er speciale ondersteuning of een verwijzing naar het voortgezet speciaal onderwijs (vso) nodig is. Kinderen op het vso krijgen diepteondersteuning. De diepteondersteuning is bijzonder intensieve ondersteuning, die zeer gespecialiseerde kennis van de medewerkers vraagt en hoge eisen stelt aan een gebouw. Het is ondersteuning die een reguliere middelbare school niet kan bieden.

## Vorrangsregels

Veel scholen gebruiken voorrangsregels als ze teveel aanmeldingen hebben. Uw kind kan voorrang krijgen als:

1. Voorrang voor leerlingen met een (half-, stief-) broer/zus op de school van eerste voorkeur;
2. Voorrang voor kinderen van personeelsleden van de school van eerste voorkeur;
3. Voorrang voor leerlingen van basisscholen met hetzelfde onderwijsconcept:
  - a. De middelbare Montessorischolen mogen voorrang verlenen aan leerlingen van Montessori basisscholen en aan leerlingen van Dalton basisscholen.
  - b. De middelbare Daltonscholen mogen voorrang verlenen aan leerlingen van Dalton basisscholen en/of aan leerlingen van Montessori basisscholen.
  - c. De middelbare Vrije School mag voorrang verlenen aan leerlingen van de (basis-) Vrije Scholen.

Scholen beslissen zelf welke voorrangsregels zij hanteren en maken deze bekend via hun eigen website en op [scholenwijzer.denhaag.nl](http://scholenwijzer.denhaag.nl).

**Let op:**  
de voorrangsregels gelden alleen in de eerste ronde en alleen voor de school van eerste keuze!

# Aanmelden voor extra ondersteuning op praktijkonderwijs, vmbo (lwoo), havo en vwo

Belangrijke stappen voor het aanmelden van uw kind in schooljaar 2024-2025.

**Let op:** Om een maatwerktraject voor een leerling met extra ondersteuningsbehoefte te kunnen starten is toestemming van ouders nodig om voorafgaand aan het aanmelden gegevens met deskundigen van het voortgezet onderwijs te delen. Zonder deze toestemming kan de hulp niet geboden worden.

Stap 1

## Tussen herfst- en kersvakantie

Samen met uw kind kijkt u alvast naar de middelbare scholen in de regio. U bezoekt een informatiebijeenkomst op de basisschool en uw kind volgt bijvoorbeeld een proefles. Informatie over de overstap en een overzicht van alle open dagen vindt u op: [scholenwijzer.denhaag.nl](https://scholenwijzer.denhaag.nl).

Stap 2

## 10 t/m 31 januari

Uw kind krijgt van de basisschool uiterlijk 31 januari een voorlopig basisschooladvies met een overzicht van passende scholen (het oriëntatieformulier). U bespreekt met uw kind welke middelbare scholen u wilt bezoeken. NB: let op voor sommige brugklassen zoals topsporttalent en tweetalig onderwijs (tto) gelden toelatingsvoorwaarden.

De basisschool en/of uzelf geeft aan of uw kind meer ondersteuning nodig heeft op de middelbare school dan de basisondersteuning.

Stap 3-5

## 6 januari t/m 25 januari 27 januari t/m 15 februari en 17 februari t/m 15 maart

De open dagen op de middelbare scholen zijn verdeeld in drie periodes – één periode voor de doorstroomtoets één periode tijdens de doorstroomtoets (nu alleen op de zaterdagen), en één periode na de doorstroomtoets. Samen met uw kind maakt u een lijst met favoriete scholen.

Dringend advies voor het minimaal aantal verschillende scholen dat u straks invult op de voorkeurslijst:

**4 scholen – Praktijkonderwijs, vmbo bl, vmbo bl t/m kl, vmbo kl, vmbo kl t/m gl-tl en vmbo gl-tl (vmbo met én zonder lwoo)**

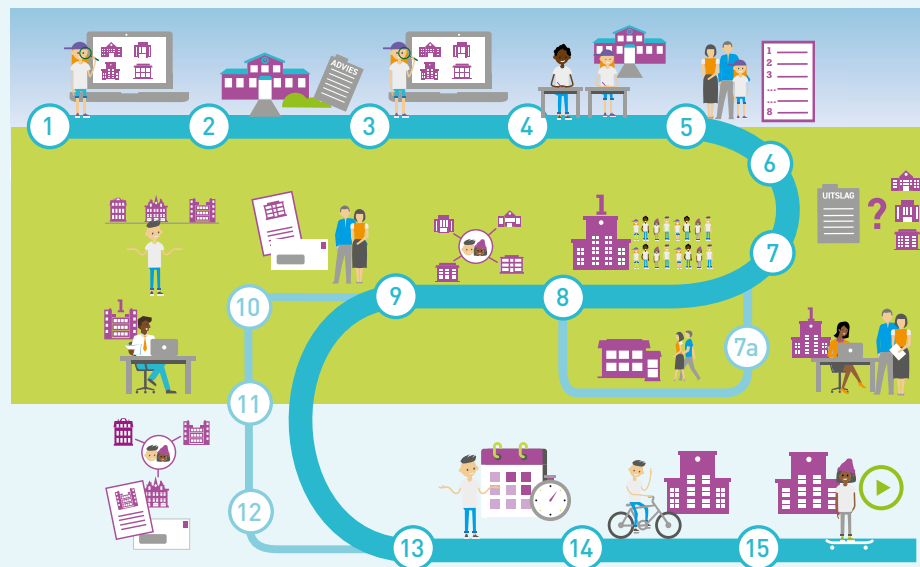
**6 scholen – vmbo gl-tl t/m havo en havo**

**8 scholen – havo t/m vwo en vwo**

Omdat de doorstroomtoets nog effect kan hebben op het voorlopig advies, adviseren we iedereen zich breed te oriënteren op scholen tijdens open dagen. Uw basisschool kan u hierbij helpen.

Tip: vul er liever meer in dan minder. Dat vergroot de kans op plaatsing op één van de scholen.

**Let op:** u kunt op de praktijkscholen al vanaf 1 november naar open dagen en/of kennismakingsgesprekken.



Stap 4+6

## 27 januari t/m 14 februari 15 t/m 24 maart

Tussen 27 januari en 14 februari maakt uw kind de doorstroomtoets. Uiterlijk 15 maart is de uitslag van de doorstroomtoets bekend. Is de uitslag van de doorstroomtoets hoger dan het voorlopig basisschooladvies, dan bekijkt de basisschool het advies opnieuw. De basisschool kan besluiten het advies te laten zoals het was of het advies te verhogen. Verlagen van het advies kan niet. Uiterlijk 24 maart ontvangt u het definitieve schooladvies waarmee u uw kind kunt aanmelden.

Stap 7

## 18 t/m 31 maart

In de regio Haaglanden melden alle leerlingen, behalve leerlingen met een advies praktijkonderwijs, zich digitaal aan. U kunt het aanmeldformulier en de voorkeurslijst in de applicatie OT (Onderwijs Transparant) invullen en op deze manier uw kind aanmelden. Meer informatie over digitaal aanmelden ontvangt u van de basisschool. Door deze digitale aanmelding is uw kind op alle scholen van de voorkeurslijst aangemeld. In onze regio werken we niet met een plaatsingsgarantie, ook niet als u het advies opvolgt van het aantal in te vullen scholen op de voorkeurslijst.

Na de aanmelding bekijkt de middelbare school het onderwijskundig rapport van uw kind. Vervolgens onderzoekt de school of ze de extra ondersteuning die uw kind nodig heeft kunnen bieden. Hiervoor kan de school extra informatie opvragen, bij u en bij de basisschool.

Stap 7a

## Zorgplicht

Kan de school van uw eerste keuze niet de juiste ondersteuning bieden? Dan kan de school uw kind niet toelaten, maar heeft deze wel zorgplicht. Dat betekent dat de school een andere plek moet vinden voor uw kind. U ontvangt dan een brief van de school waarin wordt uitgelegd waarom uw kind niet wordt toegelaten. Er wordt daarna gekeken naar de andere scholen op uw voorkeurslijst. Soms is het nodig dat uw kind naar een school gaat die niet op uw voorkeurslijst staat. Dat wordt altijd met u overlegd. Medewerkers van het Samenwerkingsverband Zuid-Holland West (SWVZH) ondersteunen u en de middelbare school van eerste keuze hierbij.

Stap 8

## April en mei

De scholen van eerste keuze plaatsen zoveel mogelijk leerlingen. Kinderen met voorrang worden als eerste geplaatst. Als er op een school meer aanmeldingen dan plekken zijn, kan het zijn dat een school moet loten. Is er geen plek op de eerste school van de voorkeurslijst dan krijgt uw kind een lotnummer en gaat een centraal systeem van loting en matching van start. Op volgorde van lotnummers wordt bekeken of uw kind een plek kan krijgen op een school zo hoog mogelijk op de voorkeurslijst

### Let op:

Bij meer scholen op de voorkeurslijst is de kans op een plek op één van die scholen groter!

Vergeet niet uw kind tussen 18 en 31 maart aan te melden!

Stap 9

## 13 mei

Op 13 mei 2025 na 17.00 uur hoort u van BOVO of uw kind een plaats heeft op één van de scholen van de voorkeurslijst. Daarnaast ontvangt u op 13 mei (vanaf 17.00 uur) of 14 mei bericht van de middelbare school. U kunt voor het bericht van BOVO kiezen voor een e-mail of het bericht inzien in de applicatie OT (Onderwijs Transparant). Als u geen van beide kiest, ontvangt u alleen bericht van de middelbare school. U kunt zich via de basisschool opgeven voor de berichtgeving van BOVO.

**Let op:** als u vragen heeft over de toelating of uitloting, neemt u in eerste instantie contact op met de basisschool. Heeft u vragen over de procedure neem dan contact op met BOVO Haaglanden.

Stap 10-12

## 16 mei t/m 3 juni

Heeft uw kind op 13 mei nog geen plaats? Kijk dan op 16 mei na 17.00 uur waar nog plekken zijn op: [scholenwijzer.denhaag.nl](https://scholenwijzer.denhaag.nl). Uw basisschool geeft u een nieuwe voorkeurslijst met scholen waar nog plek is. Tussen 20 en 23 mei kunt u uw kind opnieuw digitaal aanmelden bij een school die nog plek heeft. Uw kind krijgt meteen een lotnummer voor een tweede centrale loting en matching. Op 3 juni ontvangt u na 15.00 uur bericht van BOVO. U ontvangt ook van de middelbare school een bericht over de plaatsing van uw kind.

Stap 13

## 11 juni t/m de zomer

In de restperiode kunnen alle kinderen die nog geen plek hebben, een plek vinden via het live overzicht van de capaciteit die gepubliceerd wordt op [scholenwijzer.denhaag.nl](https://scholenwijzer.denhaag.nl).

Stap 14

## 7 t/m 18 juli

In juli is meestal de kennismaking op de nieuwe school.

Stap 15

## 1 september

Uw kind start op de middelbare school.

### Aanmelden op het voortgezet speciaal onderwijs (vso)

Voor kinderen met een vso-advies geldt een andere aanmeldprocedure. Deze verschilt per school en is te vinden op de website van de vso-school. Aanmelden kan vaak eerder. Uw kind heeft voor het vso wel een toelaatbaarheidsverklaring nodig.

### Bekostiging extra ondersteuning

Een school heeft geld nodig om een kind de extra ondersteuning te kunnen bieden die het nodig heeft. Deze bekostiging gaat in het middelbare onderwijs iets anders dan op de basisschool. Op de basisschool vraagt de school voor elk kind apart een arrangement aan en krijgt daar geld voor. De middelbare school krijgt van het Samenwerkingsverband Zuid-Holland West geld om de extra ondersteuning voor alle kinderen die het nodig hebben te regelen.

### Meer informatie

De basisschool kan u meer vertellen over de overstap naar de middelbare school. De informatie over de overstap is opgenomen in de schoolgids van de basisschool.



### BOVO Haaglanden

In de gemeenten Den Haag, Leidschendam-Voorburg en Rijswijk is de overstap van de basisschool naar de middelbare school geregeld via de BOVO-procedure. Deze procedure komt voort uit afspraken die de schoolbesturen in deze gemeenten met elkaar hebben gemaakt. De organisatie BOVO Haaglanden voert de procedure uit en biedt ondersteuning aan basisscholen en middelbare scholen. Meer informatie over de procedure vindt u op [www.bovohaaglanden.nl](http://www.bovohaaglanden.nl).

### Toelatingsbesluiten

Na de eerste ronde ontvangen alle ouders op 13 mei bericht over de toelating op een school. Een groot percentage van alle leerlingen (gemiddeld ruim 98%) wordt in deze eerste ronde toegelaten op een school van voorkeur. In een heel enkel geval kan het zijn dat uw kind op alle scholen van de voorkeurslijst wordt uitgeloot. Die kans is klein, maar bestaat wel. Als dit het geval is, neemt de po-school contact met u op.

### Ouderinformatiepunt

Uw eerste aanspreekpunt voor vragen over de overstap is uw basisschool. Na de toelating is dat de middelbare school. Specifieke vragen over het verloop van de procedure worden beantwoord op [www.bovohaaglanden.nl](http://www.bovohaaglanden.nl).

Mocht uw vraag hier niet beantwoord worden dan kunt u BOVO Haaglanden bereiken via [ouderinformatiepunt@bovohaaglanden.nl](mailto:ouderinformatiepunt@bovohaaglanden.nl).

Vlak na de bekendmaking van de toelatingsbesluiten is het ouderinformatiepunt ook bereikbaar per telefoon. U kunt hier terecht voor vragen over de toelating van uw kind op een middelbare school en over het vervolg van de procedure.

### Ombudsregeling

Bij een klacht over de manier waarop de BOVO-procedure is uitgevoerd door de basisschool of middelbare school kunt u gebruik maken van de ombudsregeling voor ouders. Na het indienen van uw klacht, neemt een onafhankelijke klachtencommissie de klacht in behandeling.

Met een klacht over het basisschooladvies, de inhoud van het onderwijskundig rapport of over het toelatingsbesluit van uw kind gaat u naar de directie of het bestuur van de school.

Meer informatie over de ombudsregeling en contactgegevens en openingstijden van het ouderinformatiepunt vindt u op <https://www.bovohaaglanden.nl/toelaten/contact-vragen-en-klachten-ouders/>

### Colofon

Tekst Team BOVO Haaglanden

Fotografie Roos Koole

Vormgeving Haagsblauw

Infographic Buro Marmelade

Uitgave BOVO Haaglanden, Schooljaar 2024-2025