



# От началното към средно подходящо образование в района на BOVO Хаагланден

За родители на деца с допълнителна нужда от подкрепа,  
които ще преминат от начално към средно училище.

**2024-2025**

# Голяма стъпка

Детето ви ще започне да учи в средно училище през следващата година. Началното училище ще ви помогне в тази важна стъпка. Някои ученици се нуждаят от допълнителна подкрепа в училище. Това се нарича подходящо образование. Нуждае ли се детето ви от такава подкрепа? В този случай потърсете средно училище, което може да предложи подходящата подкрепа. В тази брошура ще научите какви стъпки са необходими за прехода към средно училище.

## Препоръка от училището, доклад съдържащ информация за ученика

Важно е детето ви да посещава училище, което му подхожда. В осма група детето ви ще получи препоръка от началното училище. Тя показва нивото, на което детето ви може да посещава средно училище. Началното училище също така изготвя доклад, съдържащ информация за ученика. В него се посочва какво прави и какво не прави детето ви добре и от каква подкрепа ще има нужда в средното училище. Вие имате право да се запознаете с доклада и, ако желаете, да изразите своето мнение. Можете също така сами да посочите, че детето ви се нуждае от допълнителна подкрепа.

Ако детето ви има препоръка от училището за практическо образование или подкрепа за обучение (lwoo), е необходимо да се направи изследване на обучителните затруднения, интелигентността или социално-емоционалното развитие. За повечето изследвания е необходимо вашето разрешение за провеждането им. Началното училище или експерт провежда изследването. С ваше разрешение резултатите ще бъдат включени в доклада, съдържащ информация за ученика.

## Подкрепа в образованието

С подходящо образование всяко дете може да се обучава в училище, което отговаря на неговото ниво и таланти. Понякога детето получава допълнителна подкрепа още в началното училище, а понякога допълнителната подкрепа е необходима едва в средното училище. Ако детето ви е посещавало училище за специално начално или специално образование, то (почти) винаги ще има нужда от подкрепа. В подходящото образование има три форми на подкрепа: основна, допълнителна и задълбочена подкрепа.

**1) Основната подкрепа** се предлага във всяко средно училище по свой собствен начин. Подходящото образование започва с добра основна подкрепа в училищата за всички ученици. Основната подкрепа е описана в профила на училищната подкрепа (sop), за която отговарят самите училища. За повечето ученици основната подкрепа е достатъчна. Примери за това са напътствията на наставник или помощта при дислексия.

**2) Допълнителната подкрепа** е предназначена за ученици, които се нуждаят от повече от основна подкрепа. Това се нарича допълнителна подкрепа. Тя се предоставя в собственото училище, доколкото е възможно. В училището на вашето дете се изготвя перспектива за развитие (opp). Това се изисква по закон. Училището е отговорно за осигуряването на подкрепата. За тази цел са налични допълнителни ресурси, които се осигуряват от партньорството. (виж: [www.swwvzhw.nl](http://www.swwvzhw.nl)). Практическото обучение и подпомагането на пътеката на обучението (lwoo) във vmbb попадат в обхвата на допълнителната подкрепа.

**Моля, обърнете внимание:** ако детето ви е получавало допълнителна подкрепа в началното училище под формата на индивидуална програма, попитайте за възможностите в средното училище. Там допълнителната подкрепа се осигурява по различен начин.

**3) Задълбочена подкрепа.** Ако допълнителната подкрепа се окаже недостатъчна, след консултация с родителите/настойниците, училището и партньорството могат да решат, че е необходима специална подкрепа или насочване към средно специално образование (vso). Децата във vso получават задълбочена подкрепа. Задълбочената подкрепа е особено интензивна подкрепа, която изисква високоспециализирани знания на служителите и поставя високи изисквания към сградата. Това е подкрепа, която обикновеното средно училище не може да осигури.

## Правила за предимство

Много училища използват правила за предимство, ако имат твърде много кандидатури. Вашето дете може да получи предимство, ако:

1. Предимство за ученици, които имат (заварен/а, доведен/а) брат/сестра в предпочитаното училище;
2. Предимство за децата на служителите от училището, което предпочитат;
3. Предимство за ученици от основни училища със същата образователна концепция:
  - a. Средните училища Монтесори могат да дадат предимство на ученици от начални училища Монтесори и на ученици от начални училища Далтон.
  - b. Средните училища Далтон могат да дадат предимство на ученици от начални училища Далтон и/или на ученици от начални училища Монтесори.
  - c. Средното Валдорфско училище може да даде предимство на ученици от (началните) Валдорфски училища.

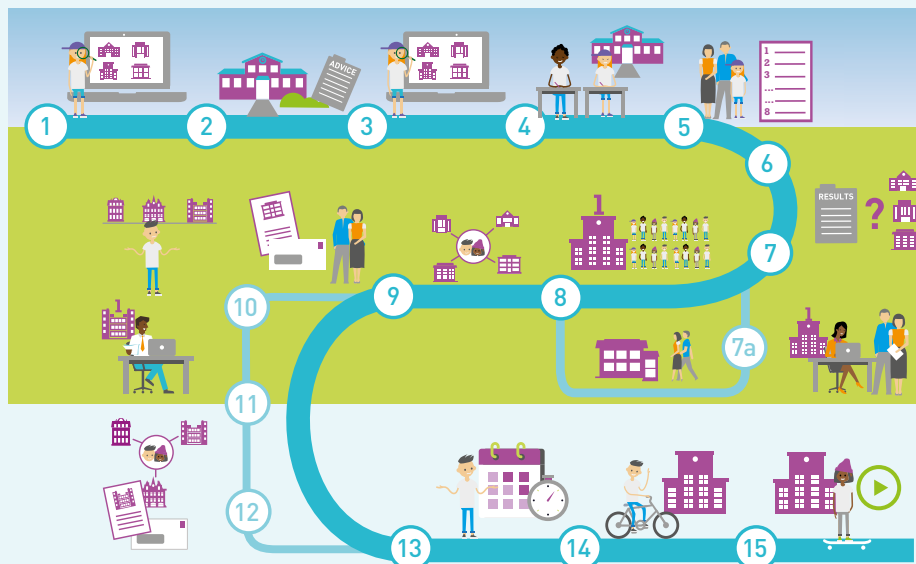
Училищата сами решават кои правила за предимство да прилагат и ги обявяват на собствените си уебсайтове и на [scholenwijzer.denhaag.nl](http://scholenwijzer.denhaag.nl).

**Моля, обърнете внимание**  
правилата за предимство се прилагат само на първия кръг и само за училището, което сте избрали като първо!

# Подаване на заявление за допълнителна подкрепа в практическото обучение, vmbo (lwoo), havo и vwo

Важни стъпки за регистриране на детето ви за учебната 2024-2025 г.

**Моля, обърнете внимание:** За да се започне индивидуална програма за ученик нуждаещ се от допълнителна подкрепа, е необходимо разрешение на родителите за споделяне на данни с експерти от средното училище преди регистрирането. Помощта не може да бъде предоставена без това разрешение.



Стъпка 1

**Между есенните и коледните празници**  
Заедно с детето си правите предварително проучване на средните училища в района. Посещавате информационна среща в началното училище и детето ви взема пробен урок, например. Можете да намерите информация за прехода и списък на всички дни на отворените врати на адрес: [scholenwijzer.denhaag.nl](https://scholenwijzer.denhaag.nl).

Стъпка 2

**от 10 до 31 януари**  
До 31 януари детето ви ще получи от началното училище предварителна препоръка и списък на подходящи училища (формуляр за ориентация). Заедно с детето си ще обсъдите кои средни училища да посещавате. Забележка: моля, обърнете внимание, че за някои мост-класове, като например "отлични спортни таланти" и "двуезично обучение" (tto), се прилагат изисквания за прием. Началното училище и/или вие сами посочвате дали детето ви се нуждае от повече подкрепа в средното училище от основната.

Стъпка 3-5

**от 6 януари до 25 януари**  
**от 27 януари до 15 февруари**  
**от 17 февруари до 15 март**  
Дните на отворените врати в средните училища са разделени на три периода - един период преди теста за преминаване, един период по време на теста за преминаване (вече само в събота) и един период след теста за преминаване. Заедно с детето си съставете списък на любимите училища.  
Важен съвет за минималния брой различни училища, които по-късно ще попълните в списъка с предпочитания:

**4 училища - Практическо обучение, vmbo bl, vmbo bl to kl, vmbo kl, vmbo kl to gl-tl и vmbo gl-tl (vmbo със и без lwoo)**

**6 училища - vmbo gl-tl до havo и havo**

**8 училища - от havo до vwo и vwo**  
Тъй като тестът за преминаване все още може да окаже влияние върху предварителната препоръка, съветваме всички да се ориентират в училищата по време на дните на отворените врати. Вашето начално училище може да ви помогне за това.

Съвет: попълнете повече училища, отколкото по-малко. Така ще увеличите възможностите си за настаняване в някое от училищата.

**Моля, обърнете внимание:** в практическите училища и/или на встъпителни интервюта можете да се явите в дните на отворените врати още от първи ноември.

Стъпка 4+6

**от 27 януари до 14 февруари**  
**от 15 до 24 март**  
Между 27 януари и 14 февруари детето ви ще положи тест за преминаване. Резултатите от теста ще бъдат обявени най-късно до 15 март. Ако резултатът от теста е по-висок от предварителната препоръка на началното училище, то ще преразгледа препоръката и може да реши да я остави такава, каквато е, или да я повиши. Понижаването на препоръка не е възможно. Не по-късно от 24 март ще получите окончателната препоръка от училището, с която можете да запишете детето си.

Стъпка 7

**от 18 до 31 март**  
В област Хаагlanden всички ученици, с изключение на учениците с препоръка за практическо обучение, кандидатстват по електронен път. Можете да попълните формуляра за кандидатстване и списъка с предпочитания в приложението OT (Прозрачно образование) и да регистрирате детето си по този начин. Повече информация за електронното записване ще получите от началното училище. Чрез електронното записване детето ви се записва във всички училища от списъка с предпочитания. В нашия район не се работи с гаранция за настаняване, дори ако следват съветите за броя на училищата, които трябва да бъдат попълнени в списъка с предпочитания.

След подаване на заявлението, средното училище ще разгледа доклада за детето ви, съдържащ информация за ученика. След това училището проучва дали може да осигури допълнителната подкрепа, от която се нуждае детето ви. За тази цел то може да поиска допълнителна информация от вас и от началното училище.

Стъпка 7а

## Задължение за полагане на грижи

Възможно ли е училището, което сте избрали, да не предлага подходящата подкрепа? В този случай училището не може да приеме детето ви, но е длъжно да се погрижи за него. Това означава, че училището трябва да намери друго място за вашето дете. След това ще получите писмо от училището, в което ще бъде обяснено защо детето ви няма да бъде прието, след което ще бъдат разгледани другите училища от списъка ви с предпочитания. Понякога е необходимо детето ви да посещава училище, което не е от списъка ви с предпочитани училища. Това винаги ще бъде обсъждано с вас. Служителите на Сдружението за сътрудничество Zuid-Holland West (SWVZHW) ще подкрепят вас и средното училище по вашия първи избор в този процес.

## Моля, обърнете внимание:

С повече училища в списъка с предпочитания, възможностите да получите място в някое от тях са по-големи!

Не забравяйте да регистрирате детето си между 18 и 31 март!

Стъпка 8

## Април и май

Училищата, които се избират като първи, настаняват възможно най-много ученици. Децата с предимство се настаняват първи. Ако в дадено училище има повече кандидатури, отколкото места, може да се наложи да се тегли жребий. Ако няма място в първото училище от списъка с предпочитани училища, детето ви получава лотарийен номер и започва централизирана система за теглене на жребий и подбор. Редът на номерата в лотарията ще определи дали детето ви може да бъде настанено в училище, което е на възможно най-високо място в списъка за предпочитани училища.

Стъпка 9

## 13 май

На 13 май 2025 г., след 17:00 ч., от BOVO ще ви информират дали детето ви е получило място в едно от училищата в списъка с предпочитания. Освен това ще получите уведомление от средното училище на 13 май (след 17:00 ч.) или на 14 май. Можете да изберете да получите уведомлението от BOVO по електронна поща или да прочете уведомлението в приложението OT (Прозрачно образование). Ако не изберете нито едното, нито другото, ще получите уведомление само от средното училище. Можете да се запишете за получаване на уведомлението от BOVO чрез основното училище.

**Моля, обърнете внимание:** ако имате въпроси относно приема или резултата от лотарията, моля, свържете се първо с началното училище. Ако имате въпроси относно процедурата, моля, свържете се с BOVO Хаагlanden.

Стъпка 10-12

## 16 до 3 юни

Вашето дете все още няма място на 13 май? В този случай проверете на 16 май след 17:00 ч. на адрес: [scholenwijzer.denhaag.nl](https://scholenwijzer.denhaag.nl). къде все още има места. Вашето начално училище ще ви даде нов списък с предпочитани училища, в който все още има свободни места. Между 20 и 23 май можете отново да регистрирате детето си по електронен път в училище, в което все още има свободни места. Детето ви веднага ще получи лотарийен номер за второ централно теглене и подбор. На 3 юни ще получите уведомление от BOVO след 15:00 ч. Също така ще получите уведомление от средното училище за мястото на вашето дете.

Стъпка 13

## 11 юни до лятото

През останалия период всички деца, които все още нямат място, могат да го намерят чрез списъка на капацитета в реално време, публикуван на [scholenwijzer.denhaag.nl](https://scholenwijzer.denhaag.nl).

Стъпка 14

## От 7 до 18 юли

През юли обикновено е въвеждането в новото училище.

Стъпка 15

## 1 септември

Детето ви започва да учи в средно училище.

### Записване за средно специално образование (vso)

За децата с препоръка за vso се прилага различна процедура за кандидатстване. Тя е различна за всяко училище и може да бъде намерена на уебсайта на училището, в което се провежда обучението. Често е възможно да се запишете по-рано. За прием за средно специално образование, детето ви се нуждае от декларация за допускане.

### Финансиране на допълнителна подкрепа

Училището се нуждае от парични средства, за да осигури на детето допълнителната подкрепа, от която то се нуждае. Това финансиране е малко по-различно в средното образование, отколкото в началното училище. В началното училище, училището кандидатства за отделно споразумение за всяко дете и получава пари за това. Средното училище получава пари от Асоциацията за сътрудничество Zuid-Holland West, за да осигури допълнителна подкрепа за всички деца, които се нуждаят от нея.

### Повече информация

Началното училище може да ви разкаже повече за прехода към средното училище. Информацията за преместването е включена в училищното ръководство на началното училище.

### BOVO Хаагланден

В общините Хага, Лейдшендам-Вoorбург и Райсвайк преместването от начално училище в средно училище се урежда чрез процедурата BOVO. Тази процедура е в резултат на споразумения, сключени между училищните настоятелства в тези общини. Организацията BOVO Хаагланден провежда процедурата и предлага подкрепа на началните и средните училища. Повече информация за процедурата можете да намерите на адрес [www.bovohaaglanden.nl](http://www.bovohaaglanden.nl).

### Решения за прием

След първия кръг всички родители получават уведомление за приема в дадено училище на 13 май. Голям процент от всички ученици (средно над 98 %) са приети в предпочитано училище на този първи кръг. В много редки случаи детето ви може да не бъде прието от всички училища в списъка на предпочитаните училища. Тази възможност е малка, но съществува. Ако случаят е такъв, от началното училище ще се свържат с вас.

### Информационна точка за родителите

Първата точка за контакт по въпроси, свързани с преместването, е началното ви училище. След приема това е средното училище. На конкретни въпроси относно процеса ще получите отговор на адрес [www.bovohaaglanden.nl](http://www.bovohaaglanden.nl). Ако отговорът на вашия въпрос не е намерен тук, моля, свържете се с BOVO Хаагланден на адрес [ouderinformatiepunt@bovohaaglanden.nl](mailto:ouderinformatiepunt@bovohaaglanden.nl). Непосредствено след обявяването на решенията за прием, с информационният център за родители ще можете да се свържете и по телефона. Тук можете да се обърнете с въпроси относно приема на вашето дете в средно училище и относно продължаване на процедурата.

### Дейността на омбудсмана

Ако имате оплакване относно начина, по който е проведена процедурата BOVO от началното или средното училище, можете да се възползвате от дейността на родителския омбудсман. След като подадете жалбата си, същата ще бъде разгледана от независима комисия за разглеждане на жалби.

Ако имате оплакване относно препоръката на началното училище, съдържанието на доклада, съдържащ информация за ученика или относно решението за прием на детето ви, моля, обърнете се към ръководството или съвета на училището.

За повече информация относно дейността на омбудсмана, както и за данните за контакт и работното време на информационния център за родители, моля, посетете <https://www.bovohaaglanden.nl/toelaten/contact-vragen-en-klachten-ouders/>

### Колофон

Текст Екип BOVO Хаагланден

Фотография Роос Кооле

Дизайн Хаагсблю

Инфографика Бюро Мармеладе

Издание BOVO Хаагланден, учебна година 2024-2025

