

الذهاب إلى المدرسة الثانوية لتلقي التعليم المُناسب في منطقة بوفو هاغلاندين

إلى آباء وأمهات الأطفال الذين يحتاجون إلى
دعم إضافي والذين سينتقلون من المدرسة
الابتدائية إلى المدرسة الثانوية.

2024-2025

خطوة كبيرة

سوف ينتقل طفلك إلى التعليم الثانوي في العام المقبل. ستساعدك المدرسة الابتدائية في هذه الخطوة المهمة. يحتاج بعض التلاميذ إلى دعم إضافي في المدرسة. وهذا ما يُسمى بالتعليم المناسب. هل يحتاج طفلك إلى هذا الدعم؟ إذا، ابحث عن مدرسة ثانوية يمكنها تقديم الدعم المناسب لطفلك. ستجد في هذا المنشور الخطوات المطلوبة للانتقال إلى المدرسة الثانوية.

توصية المدرسة والتقارير حول المستوى التعليمي

من المهم أن يذهب طفلك إلى مدرسة ثانوية تناسبه. في الصف الدراسي 8 يحصل طفلك على توصية المدرسة الابتدائية. تُشير هذه التوصية إلى نوع المدرسة الثانوية التي تناسب مستوى طفلك. تُعد المدرسة الابتدائية أيضًا تقريرًا حول المستوى التعليمي لكل طفل. تجد في هذا التقرير ما هي الأشياء التي يُجيدها طفلك والأشياء التي لا يُجيدها، وكذلك الدعم الذي يحتاج إليه في المدرسة الثانوية. يحق لك الاطلاع على هذا التقرير، وأصف رأيك ذا رغبت في ذلك. يمكنك أيضًا أن تشير بنفسك إلى أن طفلك يحتاج إلى دعم إضافي.

إذا حصل طفلك على توصية مدرسية بالحصول على دعم إضافي من خلال التعليم العملي ودعم مسار التعلم (IWOO)، فسيُلمز إجراء بحث حول صعوبات التعلم التي يواجهها أو مستوى الذكاء أو النمو الاجتماعي-العاطفي. ويلزم الحصول على موافقتك قبل إجراء هذا البحث. وستقوم المدرسة الابتدائية أو خبير بإجراء هذا البحث. يتم إدراج نتيجة البحث في التقرير حول المستوى التعليمي بإذن منك.

الدعم في التعليم

يستطيع كل طفل عن طريق التعليم المناسب متابعة التعليم في نوع المدرسة التي تناسب مستواه ومواهبه. أحيانًا يحتاج الطفل إلى هذا الدعم الإضافي مُبكرًا في المرحلة الابتدائية. وأحيانًا يكون هذا الدعم الإضافي ضروريًا في المدرسة الثانوية فقط. إذا كان طفلك قد أتى من مدرسة ابتدائية لذوي الاحتياجات الخاصة أو من تعليم لذوي الاحتياجات الخاصة، فإنه (في الأغلب) يحتاج دائماً إلى الدعم. هناك ثلاثة أنواع من الدعم في التعليم المناسب: الدعم الأساسي والدعم الإضافي والدعم العميق.

(1) الدعم الأساسي يتم تقديمه في كل مدرسة ثانوية بطريقة خاصة.

يبدأ التعليم المناسب بتقديم الدعم الأساسي الجيد في المدارس لجميع الطلاب. يتم وصف الدعم الأساسي في ملف التعريف بالدعم المدرسي (SOP) الذي تكون المدارس مسؤولة عنه. الدعم الأساسي يكون كافيًا بالنسبة لغالبية الطلاب. ومن الأمثلة على ذلك التوجيه من قبل مُشرف أو الدعم في حالة عمى الكلمات.

(2) الدعم الإضافي مُخصَّص للتلاميذ الذين يحتاجون إلى أكثر مما يُقدَّم في الدعم الأساسي. وهو ما يُسمى بالدعم الإضافي. ويتم تقديم هذا النوع من الدعم قدر الإمكان في المدرسة نفسها. ويتم وضع منظور تنموي (OPP) في مدرسة طفلك. وهذا إلزامي قانونًا. حيث إن المدرسة هي المسؤولة عن تنظيم عملية تقديم هذا الدعم. وتتوفر موارد إضافية لهذا الغرض ويتم توفيرها من خلال الشراكة. (انظر: www.swvzhw.nl). ومن أنواع هذا الدعم الإضافي أيضاً التعليم العملي ودعم مسار التعلم (IWOO) في التعليم المهني التحضيري المتوسط (vmbo).
انتبه: إذا كان طفلك قد حصل على دعم إضافي في المدرسة الابتدائية، في شكل ترتيب فردي، فاسأل عن الخيارات الممكنة في المدرسة الثانوية. حيث يتم تنظيم الأمور المتعلقة بتقديم الدعم الإضافي بشكل مختلف هناك.

(3) الدعم العميق. إذا ثبت أن الدعم الإضافي غير كافٍ، فمن الممكن أن يتقرر وجود حاجة إلى دعم خاص أو الإحالة إلى التعليم الثانوي لذوي الاحتياجات الخاصة (VSO) بالتشاور بين الوالدين/القائمين على الرعاية والمدرسة والشراكة. حيث يحصل الأطفال في التعليم الثانوي لذوي الاحتياجات الخاصة (VSO) على دعم عميق. الدعم العميق هو دعم مُكثف بشكل خاص، ويتطلب معرفة متخصصة للغاية من الموظفين ويفرض متطلبات عالية على المبنى. إنه دعم لا تستطيع مدرسة ثانوية عادية تقديمه

قواعد الأولوية في التسجيل

تُطبَّق الكثير من المدارس قواعد الأولوية في التسجيل إذا تلقت الكثير من طلبات التسجيل للالتحاق بالمدرسة. يمكن أن يحصل طفلك على الأولوية في التسجيل في الحالات التالية:

1. الأولوية للطلاب الذين لديهم أخ/أخت شقيق (نصف شقيق أو غير شقيق) في المدرسة التي تكون تفضيلهم الأول.
2. الأولوية للبناء موظفي المدرسة الذين تكون المدرسة خيارهم الأول.
3. الأولوية لطلاب المدارس الابتدائية ذات نفس المفهوم التعليمي:
 - a. قد تعطي مدارس مونتييسوري الثانوية الأولوية لطلاب مدارس مونتييسوري الابتدائية ولطلاب مدارس دالتون الابتدائية.
 - b. قد تعطي مدارس دالتون الثانوية الأولوية لطلاب مدارس دالتون الابتدائية و/أو لطلاب مدارس مونتييسوري الابتدائية.
 - c. قد تعطي المدرسة الثانوية الحرة الأولوية لطلاب المدارس الحرة (الابتدائية).

تقرر المدارس بنفسها قواعد الأولوية التي تطبقها وتعلن عنها من خلال موقعها الإلكتروني وعلى الموقع الإلكتروني scholenwijzer.denhaag.nl.

انتبه:

تُطبَّق قواعد الأولوية في التسجيل فقط خلال الجولة الأولى فقط على المدرسة التي تكون الخيار الأول!

التسجيل لطلب دعم إضافي في التعليم العملي والتعليم الثانوي المهني التحضيري (vmbo) والتعليم المهني التحضيري المتوسط (lwoo) والتعليم الثانوي العالي العام (havo) التعليم العلمي التحضيري (vwo)

خطوات مهمة لتسجيل طفلك في العام الدراسي 2024-2025.

يرجى ملاحظة ما يلي: من أجل بدء برنامج مصمم خصيصًا للطالب الذي لديه احتياجات دعم إضافية، يلزم الحصول على إذن الوالدين لمشاركة البيانات مع خبراء التعليم الثانوي قبل التسجيل. وبدون هذا الإذن، لا يمكن تقديم المساعدة.

الخطوة 1 بين عطلة الخريف وعيد الميلاد

يمكنك أنت وطفلك إلغاء نظرة على المدارس الثانوية الموجودة في المنطقة. حيث يمكنكما أن تحضرا اجتماع تقديم معلومات في المدرسة الابتدائية وأن يأخذ طفلك درسا تجريبيا، على سبيل المثال. يمكن العثور على معلومات حول الانتقال إلى المدرسة الثانوية ونظرة عامة على جميع الأيام المفتوحة على: scholenwijzer.denhaag.nl.

الخطوة 2 من 10 إلى 31 يناير/كانون الثاني

يُحصل طفلك على توصية مؤقّنة من المدرسة الابتدائية في موعد أقصاه 31 يناير/كانون الثاني مع كشف بالمدارس المُناسبة (استمارة التوجه). تحدث مع طفلك حول المدارس الثانوية التي تريدون زيارتها. ملحوظة: يُرجى ملاحظة أنه بالنسبة لبعض الفصول الانتقالية يتم تطبيق شروط قبول، مثل فصول أفضل المواهب الرياضية والتعليم ثنائي اللغة (tto). توضح لك المدرسة الابتدائية ما إذا كان طفلك يحتاج إلى دعم في التعليم الثانوي أكثر من الدعم الذي كان يحصل عليه في المدرسة الابتدائية.

الخطوات 3-5 من 6 يناير/كانون الثاني إلى 25 يناير/كانون الثاني

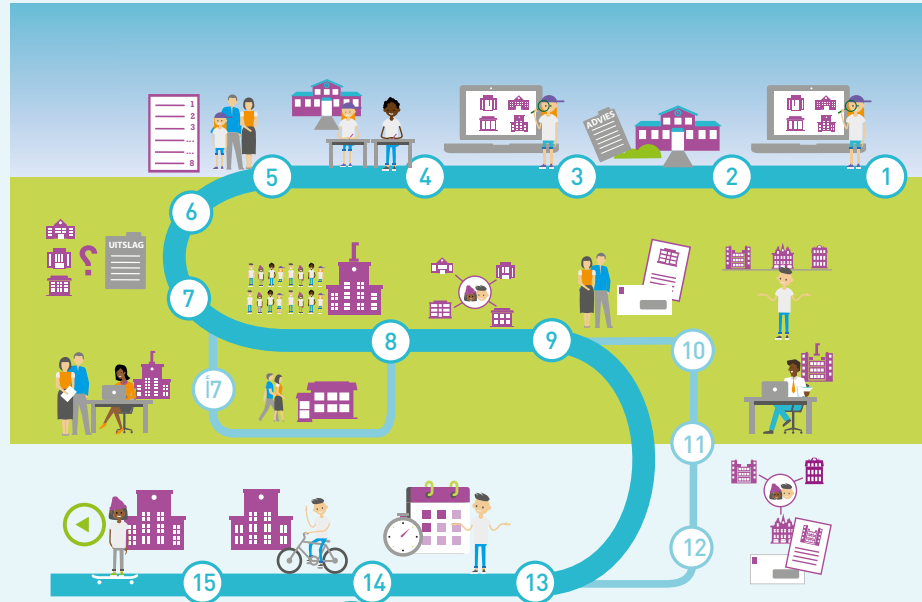
ومن 27 يناير/كانون الثاني إلى 15 فبراير/شباط ومن 17 فبراير/شباط إلى 15 مارس/آذار وتنقسم الأيام المفتوحة في المدارس الثانوية إلى ثلاث فترات - فترة قبل اختبار التقدم، وفترة أثناء اختبار التقدم (حاليًا في أيام السبت فقط)، وفترة بعد اختبار التقدم. تختار مع طفلك قائمة مُكوّنة من مدارس مُفضّلة. نصيحة عاجلة للحد الأدنى لعدد المدارس المختلفة التي ستدخلها في قائمة التفضيلات:

4 مدارس - التعليم العملي، vmbo bl و vmbo bi حتى kl و vmbo kl و vmbo kl و vmbo kl حتى tl-tl و vmbo و gl-tl (التعليم الثانوي المهني التحضيري) مع دعم مسار التعلم أو دون دعم مسار التعلم)

6 مدارس - gl-tl و vmbo حتى havo havo و havo و havo حتى vwo و vwo ونظرًا لأن الاختبار قد يظل له تأثير على التوصية المؤقّنة، فإننا ننصح الجميع باستكشاف المدارس على نطاق واسع خلال الأيام المفتوحة. يمكن لمدركتكم مساعدتك في ذلك.

نصيحة: من الأفضل أن تختار في القائمة عدد أكبر من المدارس وليس عدد قليل. فذلك يزيد من فرصة طفلك في الالتحاق بإحدى تلك المدارس.

انتبه: يمكنك حضور اللقاءات التعريفية و/أو مقابلات التعارف في مدارس التعليم العملي بدءًا من 1 نوفمبر/تشرين الثاني.



الخطوة 1

الخطوة 2

الخطوات 3-5

الخطوة 6+4

الخطوة 7

الخطوة 17

الخطوة 8

الخطوة 9

الخطوات 12-10

الخطوة 13

الخطوة 14

الخطوة 15

يرجى ملاحظة ما يلي:

إن وضع مزيد من المدارس في قائمة المدارس المُفضّلة يزيد من فرص الحصول على مكان في إحدى هذه المدارس!

لا تنس تسجيل طفلك خلال الفترة من 18 إلى 31 مارس/آذار!

13 مايو/أيار

في 13 مايو/أيار 2025 بعد الساعة 5 مساءً ستخبرك مؤسسة بوفو (BOVO) ما إذا كان قد تم تسجيل طفلك بإحدى المدارس الواردة في قائمة المدارس المُفضّلة. كما ستلتقي يوم 13 مايو/أيار (بدءًا من الساعة 5 مساءً) أو يوم 14 مايو/أيار رسالة من المدرسة الثانوية. بالنسبة لرسالة بوفو (BOVO)، يمكنك اختيار تلقي الرسالة عبر البريد الإلكتروني أو عرض الرسالة في تطبيق (Onderwijs Transparant). إذا لم تختار أيًا من الخيارين، فستلقت رسالة المدرسة الثانوية فقط. يمكنك الاشتراك في خدمة تلقي الإخطارات من بوفو (BOVO) عبر المدرسة الابتدائية.

يرجى ملاحظة ما يلي: إذا كان لديك أي أسئلة حول القبول أو الاختيار، يرجى الاتصال بالمدرسة الابتدائية في المقام الأول. إذا كانت لديك أي أسئلة عن الإجراءات، فيرجى التواصل مع مؤسسة بوفو هاغلاندن (Haaglanden).

من 16 مايو/أيار إلى 3 يونيو/حزيران

ذا لم يكن هناك مكان لطفلك يوم 13 مايو/أيار، فيمكنك الاطلاع على الأماكن الشاغرة في المدارس يوم 15 مايو/أيار بعد الساعة 5 مساءً على الموقع الإلكتروني: scholenwijzer.denhaag.nl. ولمعرفة المدارس التي لا تزال تتوفر فيها أماكن شاغرة، سوف تحصل من مدرستك الابتدائية على قائمة جديدة بالمدارس التي توجد بها أماكن شاغرة. في الفترة ما بين 20 و23 مايو/أيار، يمكنك تسجيل طفلك رقميًا مرة أخرى في المدرسة التي لا يزال بها مكان شاغر.

سيحصل طفلك على الفور على رقم اقتراح لإجراء توزيع مركزي ثان عن طريق الاقتراع والمطابقة. سوف تتلقى رسالة يوم 3 يونيو/حزيران بعد الساعة 5:00 مساءً من بوفو BOVO. وستلتقي أيضًا رسالة من المدرسة الثانوية حول وضع طفلك.

من 11 يونيو/حزيران حتى الصيف

خلال الفترة المتبقية، يمكن لجميع الأطفال الذين ليس لديهم مكان بعد العثور على مكان من خلال القائمة العامة المباشرة للاماكن الشاغرة المنشورة على الموقع الإلكتروني scholenwijzer.denhaag.nl.

من 7 يوليو/تموز إلى 18 يوليو/تموز

في يوليو/تموز يتم عادة حضور موعد للتعرف على المدرسة الجديدة.

1 سبتمبر/أيلول

يبدأ طفلك عامه الدراسي في المدرسة الثانوية.

واجب الرعاية

إذا لم يكن بإمكان المدرسة التي تكون الخيار الأول بالنسبة لكم تقديم الدعم المناسب، فلن تستطيع المدرسة قبول طفلك ولكنها ملزمة بواجب الرعاية. معنى واجب الرعاية أنه من واجب المدرسة أن تبحث لطفلك عن مكان آخر. ستلتقي بعد ذلك رسالة من المدرسة توضح سبب عدم قبول طفلك. بعد ذلك سوف تنظر المدرسة إلى المدارس الأخرى الواردة في قائمة المدارس المُفضّلة الخاصة بكم. أحيانًا يكون من الضروري أن يذهب طفلك إلى مدرسة لم تكن بقائمة المدارس المُفضّلة الخاصة بكم. في هذه الحالة يتم التشاور معك دائمًا. يقدم موظفو هيئة التعاون بجنوب غرب هولندا (SWVZHW) الدعم لكم وللمدرسة في هذا الموضوع.

أبريل/نيسان ومايو/أيار

مدارس الاختيار الأول تستقبل أكبر عدد ممكن من الطلاب. يتم وضع الأطفال ذوي الأولوية في المقام الأول. إذا كان عدد الطلبات أكبر من الأماكن في المدرسة، فقد تضطر المدرسة إلى إجراء قرعة. إذا لم يتوفر لطفلك مكان في المدرسة الأولى بالقائمة المُفضّلة فسيحصل طفلك على رقم اقتراح، وسيتم الرد في نظام مركزي للاقتراع والمطابقة. وفقًا لأرقام القرعة، سيتم تحديد ما إذا كان طفلك يمكنه الحصول على مكان في أعلى مدرسة ممكنة في قائمة المدارس المُفضّلة.

بعد التسجيل، ستقوم المدرسة الثانوية بفحص تقرير المستوى التعليمي لطفلك. بعد ذلك تبحث المدرسة ما إذا كان بإمكانها تقديم الدعم الإضافي الذي يحتاجه طفلك. ويمكن أن تطلب المدرسة معلومات إضافية من أجل ذلك، منك ومن المدرسة الابتدائية.

التسجيل في التعليم الثانوي لذوي الاحتياجات الخاصة (vso)

تُطبَّق إجراءات تسجيل مختلفة فيما يتعلق بالأطفال الحاصلين على توصية بالالتحاق بتعليم ثانوي لذوي الاحتياجات الخاصة. تختلف هذه الإجراءات من مدرسة لأخرى ويمكن العثور عليها على الموقع الإلكتروني للمدرسة. غالبًا ما يمكن التسجيل في وقت مبكر. للالتحاق بالتعليم الثانوي لذوي الاحتياجات الخاصة (vso) يحتاج طفلك إلى شهادة إمكانية المقبولية.

تمويل الدعم الإضافي

تحتاج المدرسة إلى المال لتمكين من تقديم الدعم الإضافي الذي يحتاجه الطفل. يختلف هذا التمويل نوعًا ما في التعليم الثانوي عن المدارس الابتدائية. في المدرسة الابتدائية، تطلب المدرسة ترتيبًا منفصلًا لكل طفل وتحصل على المال من أجل ذلك. تتلقى المدرسة الثانوية مبلغًا ماليًا من هيئة التعاون بجنوب غرب هولندا (SWVZHW) لترتيب أمر الدعم الإضافي لجميع الأطفال الذين يحتاجون إليها.

المزيد من المعلومات

يمكن للمدرسة الابتدائية أن تقدم لك المزيد من المعلومات عن الانتقال إلى المدرسة الثانوية. المعلومات المتعلقة بالانتقال إلى المدرسة الثانوية موجودة في دليل المدارس الابتدائية.

بوفو هاغلاندين (BOVO Haaglanden)

يتم الانتقال من المدرسة الابتدائية إلى المدرسة الثانوية في بلديات لاهاي ولايتسيندام-فوربورخ ورايسفايك وفقًا لإجراءات بوفو (BOVO). تتبع هذه الإجراءات من الاتفاقات المبرمة بين مجالس المدارس في هذه البلديات. تقوم مؤسسة بوفو هاغلاندين (BOVO Haaglanden) بتنفيذ الإجراءات وتقديم الدعم للمدارس الابتدائية والثانوية. ويمكنك الاطلاع على مزيد من المعلومات حول الإجراءات عبر الرابط التالي www.bovohaaglanden.nl.

قرارات القبول

بعد الجولة الأولى، سيتلقى جميع أولياء الأمور رسالة حول القبول في المدرسة يوم 13 مايو/أيار. وعادة ما يتم قبول نسبة كبيرة من جميع الطلاب (أكثر من 98% في المتوسط) في المدرسة المفضلة في هذه الجولة الأولى. في حالات نادرة جدًا، قد تتم إزالة طفلك من قائمة التفضيلات في جميع المدارس. احتمالية حدوث ذلك ضئيلة، ولكن ذلك قد يحدث. وإذا حدث ذلك، فستتصل بك المدرسة الابتدائية.

مركز معلومات أولياء الأمور

مدرستك الابتدائية هي نقطة التواصل الأولى التي يمكنك التواصل معها لطرح أسئلتك حول الانتقال إلى المدرسة الثانوية. وبعد القبول في المدرسة الثانوية، تكون نقطة التواصل الأولى التي يمكنك التواصل معها هي المدرسة الثانوية. ويمكنك الاطلاع على الإجابات عن الأسئلة المحددة المتعلقة بمسار الإجراءات على الموقع الإلكتروني www.bovohaaglanden.nl. وإذا لم تتم الإجابة عن سؤالك هنا، فيمكنك الاتصال بمؤسسة BOVO Haaglanden حيث يمكنك التواصل معنا عبر البريد الإلكتروني ouderinformatiepunt@bovohaaglanden.nl. ويمكنك أيضًا الاتصال بمركز معلومات أولياء الأمور هاتفياً مباشرة إعلان قرارات القبول. يمكنك الحضور إلى هنا لطرح الأسئلة حول قبول طفلك في إحدى المدارس الثانوية وحول الإجراءات الإضافية.

نظام التقدم بالشكاوى

في حالة وجود شكوى تتعلق بطريقة تنفيذ إجراءات بوفو من قبل المدرسة الابتدائية أو المدرسة الثانوية، فيمكنكم استخدام نظام التقدم بالشكاوى الخاص بالأباء والأمهات. بعد تقديم شكاوى تقوم لجنة شكاوى مستقلة بنظر وبحث الشكاوى.

إذا كانت لديك شكوى بشأن توصية المدرسة الابتدائية أو محتوى تقرير المستوى التعليمي أو قرار القبول المُتعلق بطفلك، فيُرجى التوجه به إلى الإدارة أو مجلس إدارة المدرسة.

يمكن الاطلاع على مزيد من المعلومات عن نظام التقدم بالشكاوى وبيانات الاتصال وساعات عمل مركز معلومات أولياء الأمور عبر الرابط التالي <https://www.bovohaaglanden.nl/toelaten/contact-vragen-en-klachten-ouders/>.

بيانات إصدار المنشور

كاتب النص فريق بوفو هاغلاندين (BOVO Haaglanden)
التصوير الفوتوغرافي روس كوله (Roos Kooole)
التصميم هاخسبلاو (Haagsblauw)
الرسوم التصويرية بيرو مارميلاده (Buro Marmalade)
إصدار BOVO Haaglanden، السنة الدراسية 2023-2024

