



Procedureboek BOVO Haaglanden

Schooljaar 2024-2025

Inhoud

Inleiding procedure 2024-2025	3
Periode 1: Voorbereiden op de overstap van po naar vo	7
Periode 2: Oriënteren op het vo	12
Periode 3: Ronde 1 van aanmelden, behandelen en toelaten.....	18
Periode 4: Ronde 2 van aanmelden, behandelen en toelaten.....	28
Periode 5: Restperiode.....	31
Oudercommunicatie, klachten en bezwaren	34
Overzicht gebruikte afkortingen.....	35

Inleiding procedure 2024-2025

De gezamenlijke po- en vo-schoolbesturen zijn samen met de gemeente Den Haag het onderwijsondersteunende programma BOVO gestart om ervoor te zorgen dat alle basisschoolverlaters in de regio Den Haag, Leidschendam-Voorburg en Rijswijk een passende plek vinden in het voortgezet onderwijs. Op basis van de wet- en regelgeving en de regionale, bestuurlijke afspraken ontwikkelt BOVO Haaglanden de BOVO-procedure en voert deze samen met de scholen uit.

BOVO werkt vanuit de kernwaarden ‘verbinden, objectief en professioneel’ aan de volgende ambitie: het vinden van een passende plek voor ieder kind, waarbij BOVO streeft naar eerlijke kansen door een transparant en zorgvuldig proces, waarin de overstap naar het vo voor alle betrokkenen zo vloeiend mogelijk verloopt. Om dit te realiseren werkt BOVO met een vastgestelde procedure. Daarnaast is er voor scholen veel informatie over alle te nemen stappen in dit proces te vinden in de [online werkomgeving](#). Voor ouders* en andere geïnteresseerden is er meer informatie te vinden op de [website](#).

De basis van de BOVO-procedure wordt gevormd door de landelijke wet- en regelgeving en de regionale afspraken die de schoolbesturen en de gemeenten in de regio Den Haag, Leidschendam-Voorburg en Rijswijk samen hebben gemaakt.

Deze procedure geldt voor alle leerlingen die overstappen van de basisschool naar de middelbare school in de regio Haaglanden. Buiten de scope van deze procedure vallen:

- De Haagse Kopklas leerlingen – dit betreft een po-po overstap. Deze leerlingen zijn vaak wel bekend bij BOVO maar volgen niet de BOVO-procedure;
- De leerlingen die onderwijs gaan volgen in de Internationale schakelklas (isk);
- De leerlingen die de overstap maken van so/sbo naar vso;
- De leerlingen die vanuit regulier overstappen naar vso - zij worden gemonitord door BOVO, maar volgen wel een eigen aanmeldprocedure.

Leerlingen die overstappen vanuit so/sbo naar regulier vo volgen wel de BOVO-procedure.

* In dit procedureboek wordt over het algemeen gesproken over ‘ouders’. Hiermee worden ook verzorgers of wettelijke vertegenwoordigers bedoeld.

Online werkomgeving

De informatie in dit procedureboek is zo beknopt mogelijk omschreven.

Alle voor scholen belangrijke informatie, to do's en data zijn te vinden in een [online werkomgeving](#). Hier staan ook handige filmpjes, verdiepende informatie en te downloaden formulieren en folders. Waar relevant, wordt daar ook informatie geplaatst over routes voor leerlingen die buiten de scope van de procedure vallen.

Aanpassingen in het procedureboek 2024-2025

Er zijn komend jaar twee administratieve aanpassingen in het procedureboek.

De eerste betreft een wijziging in de registratie van het vmbo gl en tl advies.

Deze wijziging is een landelijke wijziging en komt vanuit DUO. De tweede wijziging betreft een regionale, namelijk de beschrijving van de plaatsing van de leerlingen voor bijzondere inrichtingen (zoals topsport talent en DAMU). Aan de overstapprocedure zelf wijzigt niets dit jaar. De aanpassingen die vorig jaar zijn doorgevoerd, worden dit jaar voortgezet. Dit zijn wijzigingen aangaande [het schooladvies, de doorstroomtoets en de landelijke aanmeldperiode](#). Het dringend advies van schoolbesturen over het aantal op te geven scholen blijft ook ongewijzigd (zie pag 13). Alle stappen in de procedure voor het schooljaar 2024-2025 staan beschreven in dit BOVO-procedureboek.

Vmbo tl en vmbo gl worden vanaf dit jaar geregistreerd als vmbo gl-tl advies

Ten gevolge van de invoering van de Wet doorstroomtoetsen po heeft DUO geconstateerd dat er door de registratie van herziene definitieve adviezen in hun systeem een aanpassing nodig is. Dit komt voort uit de veranderde tijdlijn van de vo-overstap. DUO moet erop toezien dat de definitieve adviezen niet lager zijn dan de voorlopige adviezen. In het geval dat het voorlopige advies in januari tl betreft en het definitieve advies in maart gl zou dit in het systeem gezien worden als een ‘lager’ advies en daardoor door DUO niet goedgekeurd worden. De oplossing van DUO is een aanpassing van de waardenlijst waarin vmbo gl en vmbo tl als gelijk beschouwd worden en dus samen als “nieuw enkelvoudig” vmbo gl-tl advies geregistreerd zullen worden.

Hierdoor zijn de volgende adviezen (met en zonder lwoo) dit jaar aangepast aan de nieuwe situatie:

- Vmbo kl t/m gl-tl (meervoudig advies)
- Vmbo gl-tl (enkelvoudig advies)
- Vmbo gl-tl t/m havo (meervoudig advies)

Plaatsing van de leerlingen voor bijzondere inrichtingen

In dit procedureboek zijn de teksten aangepast betreffende de plaatsing van leerlingen die kiezen voor een bijzondere inrichting. Aan de plaatsingen zijn vaak voorwaarden verbonden voor toelating. Zo moet bij een theaterklas succesvol een auditie gedaan worden en bij tweetalig onderwijs een taaltoets behaald worden. Voor de Topsport talent klassen vindt een selectieplaats via een sportbond en/of de stichting EVOT en/of Den Haag Topsport. Voor de vooropleiding van DAMU (dans en muziek) moet de leerling door de selectie komen van Lucia Marthas. Deze toelatingscriteria en plaatsingsvoorwaarden waren in de vorige versies van dit procedureboek niet gedetailleerd beschreven. Dit is in dit procedureboek aangepast. Voor de volledige beschrijving zie pagina 16.

Maatwerktraject

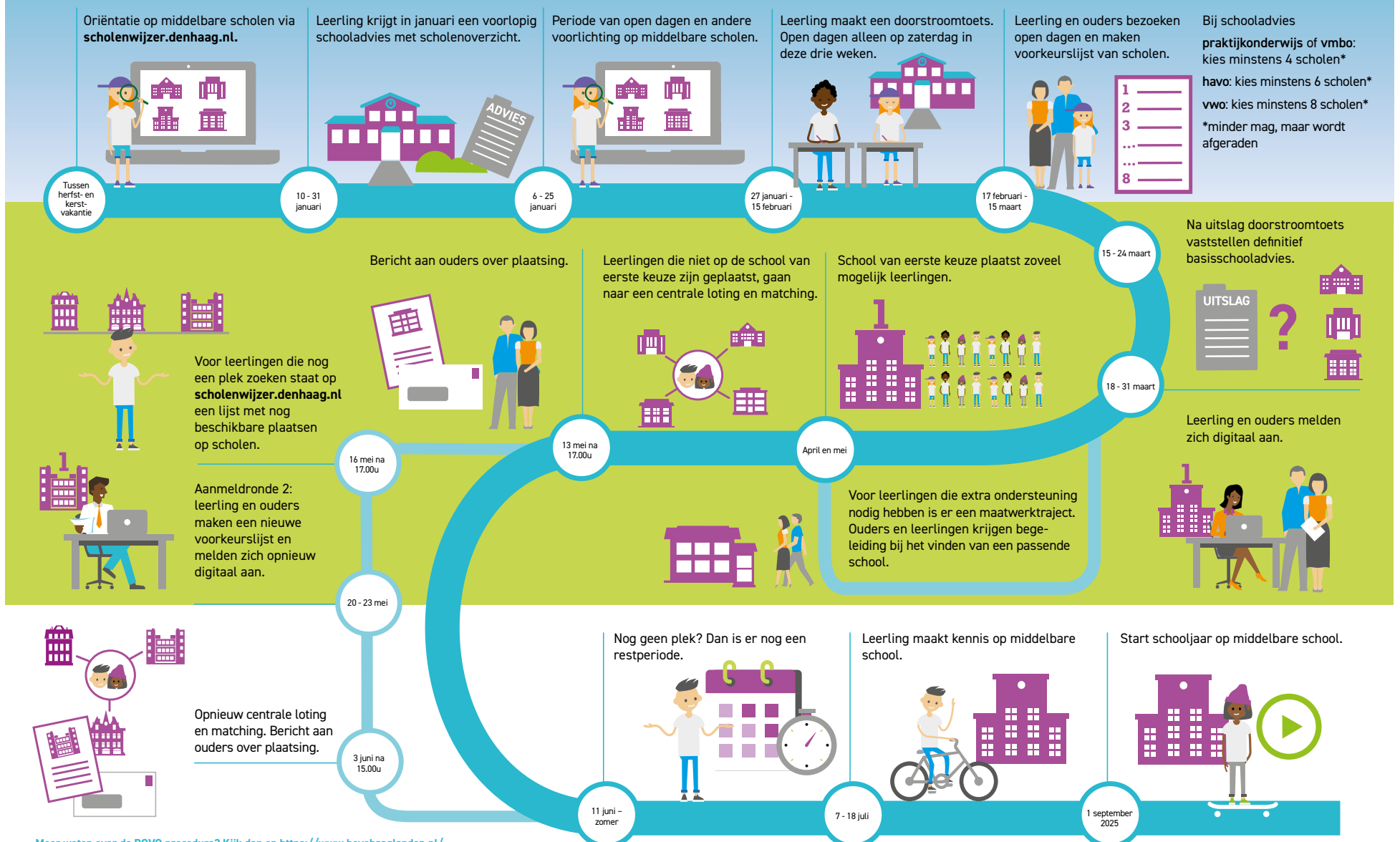
Naar aanleiding van een aantal casussen uit het afgelopen procedurejaar zijn de beschrijvingen van het maatwerktraject en de zorgplicht verduidelijkt.

BOVO Haaglanden staat klaar om voor alle leerlingen in 2024-2025 een zo soepel mogelijke overstap naar de middelbare school te organiseren en om alle po- en vo-scholen daarover te informeren en daarbij te ondersteunen.

Conny Hartman

Programmamanager BOVO Haaglanden

Aanmeldprocedure Voortgezet Onderwijs Haaglanden 2024-2025



Meer weten over de BOVO procedure? Kijk dan op <https://www.bovohaaglanden.nl/>



Periode 1: Voorbereiden op de overstap van de basisschool naar de middelbare school

September t/m december 2024

PO

Vorbereidingen door het po

De po-school speelt een belangrijke rol voor de basisschoolverlaters en hun ouders bij de overstap naar het vo. Zij geven het schooladvies, vullen het onderwijskundig rapport (okr) in en zijn de voornaamste bron van informatie over de overstap voor ouders. De Servicedesk van BOVO helpt scholen als zij vragen hebben. De Servicedesk is niet bedoeld voor vragen van ouders. Zij worden verwezen naar de basisschool. Meer informatie over de communicatie met ouders is te vinden in het laatste hoofdstuk van dit procedureboek.

Onderwijs Transparant

De overstap van de basisschoolverlaters naar het vo wordt digitaal ondersteund door de POVO module van Onderwijs Transparant (POVO OT). De basisschool maakt aan het begin van het schooljaar voor alle betrokkenen een account aan en zet alle basisschoolverlaters in POVO OT.

Opnemen van de procedure voor het opstellen van het schooladvies in de schoolgids en publicatie van informatie omtrent de overstap

Elke ouder heeft er belang bij om te weten hoe het schooladvies tot stand komt. Het helpt ouders als de procedure voor het schooladvies duidelijk is. Zo weten zij bijvoorbeeld op welke momenten zij het gesprek met de school aan kunnen gaan. Daarom is in de wet

opgenomen dat de procedure voor het opstellen van het schooladvies (voorlopig en definitief) in de schoolgids wordt opgenomen. De school kiest zelf welke gegevens worden meegewogen bij het opstellen van het schooladvies, maar het is verplicht om in de schoolgids op te nemen welke factoren dit zijn en op welke momenten leerlingen en ouders worden betrokken. Overige informatie over de overstap naar het vo, hoe het onderwijskundig rapport tot stand komt, op welke manier er contact is met het vo en wat er van ouders verwacht wordt dient samen met de wettelijke verplichte informatie **uiterlijk 1 oktober** van ieder jaar gepubliceerd te worden in de schoolgids. Het is ook aan te raden deze informatie op de website te plaatsen

Het organiseren van een informatieavond voor ouders

Voor de herfstvakantie organiseren alle basisscholen een informatieavond over de overstapprocedure voor ouders. BOVO stelt informatie beschikbaar die deze avond gebruikt kan worden. Zo is er o.a. een presentatie, een infographic met een tijdspad en een introductiefilm beschikbaar.

Inventarisatie van de communicatiekeuze van ouders

Ouders kunnen op verschillende manieren tijdens de procedure geïnformeerd worden over het proces. Basisscholen inventariseren aan het begin van het schooljaar,

bijvoorbeeld tijdens de informatieavond, welke manier van communicatie ouders kiezen. Zij kunnen daar een keuzeformulier in OT voor gebruiken, die iedere ouder kan invullen. De verschillende opties zijn:

1. Ik ben de ouder die digitaal aanmeldt.
2. Ik ben de ouder die op de hoogte gehouden wil worden en ontvang alleen via automatische e-mail vanuit Onderwijs Transparant, een bericht van registratie van de aanmelding met de voorkeurslijst en een bericht met het toelatingsbesluit.
3. Ik wil niet digitaal op de hoogte gehouden worden. Bij deze optie ontvangt de ouder alleen post van de middelbare school over het besluit.

Aanmelden doorstroomtoets

Basisscholen melden hun leerlingen tussen 1 oktober en 15 november 2024 aan voor een doorstroomtoets. Scholen kunnen kiezen uit een [landelijk aanbod van verschillende doorstroomtoetsen](#).

Testen en toetsen

Naast de reguliere toetsen van het leerlingvolgsysteem die worden afgenomen bij leerlingen gedurende hun schoolloopbaan, is er voor sommige leerlingen extra onderzoek nodig. Bijvoorbeeld voor leerlingen die naar het praktijkonderwijs of naar vmbo met leerwegondersteuning gaan. Deze leerlingen moeten voldoen aan landelijke criteria om een toelaatbaarheidsverklaring (tlv) pro of een aanwijzing lwoo te krijgen. Zonder deze TLV of aanwijzing kan de betreffende middelbare school de leerling niet plaatsen. Er kunnen in dit kader capaciteiten- en sociaal-emotionele onderzoeken afgenomen worden. Om de basisscholen hierin tegemoet te komen heeft het Samenwerkingsverband Zuid Holland West (SWVZHW) een vergoedingsregeling voor beide toetsen.

In beeld brengen van leerlingen passend onderwijs

Het is belangrijk dat de middelbare scholen, het SWVZHW, het Stichting Primair Passend Onderwijs Haaglanden (SPPOH) en BOVO de leerlingen die in ronde 1 (na uitloting of afwijzing) met maatwerk geplaatst moeten gaan worden zo vroeg mogelijk in beeld krijgen. Dit houdt in dat voor aanmelding op de middelbare school duidelijk moet zijn wat hun ondersteuningsvraag zal zijn en welke toetsen of andere zaken nodig zijn. Dit is van belang omdat de behandeltijd na aanmelding in de procedure kort is en

het middelbare scholen helpt als dossiers volledig zijn. Het delen van leerlinggegevens voor aanmelding bij een middelbare school, indien dat niet berust op een wettelijke grondslag, is enkel mogelijk na toestemming van ouders. Deze toestemming moet er zijn voordat gegevens gedeeld mogen worden. Meer informatie voor scholen is te vinden in de [online werkomgeving](#).

Verplicht preadvies formulier lwoo en pro

Basisscholen melden met toestemming van de ouders leerlingen aan bij het SWVZHW voor een preadvies lwoo of pro. De middelbare school hoeft na de aanmelding dan enkel nog de formele aanvraag in te dienen. Deze kan sneller worden toegekend als de leerling al een positief uitslagformulier heeft gekregen van de Commissie van Deskundigen (CvD). Dit betekent concreet dat basisscholen preadviezen aanvragen bij de CvD vóór de aanmelding op het vo. De deadline voor het invullen van een formulier is voor pro vastgesteld op 31 januari 2025 en voor lwoo op 14 maart 2025.

Om in aanmerking te komen voor lwoo of pro moet sprake zijn van structurele leerachterstanden in groep 6, 7 en 8. Bij twijfel of er sprake is van structurele leerachterstanden, is het advies om een aanvraag in te dienen voor een preadvies. Voor het delen van leerlinggegevens met de CvD is toestemming van ouders nodig.

Formulier aanmelding advies extra ondersteuning

Ten behoeve van het in beeld brengen van de ondersteuningsvraag van leerlingen is het *Aanmeldformulier advies extra ondersteuning* in gebruik. De basisschool vult – met toestemming van de ouders – dit formulier in voor alle leerlingen die naar verwachting extra ondersteuning (anders dan pro of lwoo) nodig hebben op het vo. Vervolgens bekijkt een screeningscommissie vanuit het SWVZHW, SPPOH en BOVO Haaglanden het aanmeldformulier en geeft een uitslag door over het traject dat de leerling zal volgen in de overstapprocedure (maatwerk of regulier). De commissie vult het uitslagformulier advies extra ondersteuning in dat retour gaat naar de basisschool. Voor leerlingen die aan de lwoo-criteria voldoen (maar geen andere extra ondersteuning nodig hebben) wordt dit formulier dus niet ingevuld. Deze leerlingen gaan mee in de reguliere (lotings)procedure. De deadline voor het invullen van een formulier is vastgesteld op 14 maart 2025.

Casusoverleg

Bij twijfel over het te geven basisschooladvies, de ondersteuningsbehoefte of het aanbod van middelbare scholen bestaat voor basisscholen de mogelijkheid om een overleg met deskundigen van het samenwerkingsverband po (SPPOH) en het samenwerkingsverband vo (SWVZHW) in te plannen. Deze overleggen worden gefaciliteerd door BOVO Haaglanden. Een overzicht met inschrijvingsmomenten staat [hier](#).

Overstapdossier advies

Bij de meeste leerlingen gaat de overstap naar het voortgezet onderwijs zonder problemen. Wanneer een kind echter tussen wal en schip dreigt te vallen, is het belangrijk dat in gezamenlijkheid naar een oplossing wordt gezocht. In zo'n geval kunnen basisscholen en middelbare scholen een advies betreffende het overstapdossier vragen om een leerling op de juiste plek te krijgen. Dit advies wordt geboden door een samenwerking tussen SPPOH, SWVZHW en BOVO Haaglanden. De dossiers die op deze wijze in beeld komen, worden tot de start op een school gemonitord. Een aanmeldformulier voor overstapdossier advies staat [hier](#).

Voorbereidingen door het vo

Het vo krijgt ieder jaar te maken met klassen vol nieuwe leerlingen. Om deze leerlingen welkom te kunnen heten op school moet er vanaf het begin van het schooljaar een aantal zaken geregeld worden met betrekking tot het toelatingsbeleid.

Onderwijs Transparant

De overstap van de basisschoolverlaters naar het voortgezet onderwijs wordt digitaal ondersteund door de POVO module van Onderwijs Transparant (POVO OT). De middelbare school maakt aan het begin van het jaar voor alle betrokken medewerkers een account aan in POVO OT.

Voorrangsregels

De besturen in onze regio hebben afgesproken dat een middelbare school bepaalde leerlingen voorrang kan geven. Dit betekent dat als er voor een bepaald niveau meer aanmeldingen binnenkomen dan dat er plekken zijn, leerlingen die voldoen aan een voorrangsregel met voorrang geplaatst kunnen worden. De plekken die daarna nog beschikbaar zijn, worden verloot onder de andere leerlingen. De middelbare school bepaalt zelf welke van onderstaande mogelijke voorrangsregels zij hanteren en in welke volgorde deze worden toegepast. De school is verplicht om op de website te vermelden hoe zij het toelatingsbeleid vorm geeft en welke voorrangsregels hierbij van toepassing zijn.

Er zijn drie voorrangsregels toegestaan:

1. Voorrang voor leerlingen met een (half-, stief-) broer/zus op de school van eerste voorkeur.
2. Voorrang voor kinderen van personeelsleden van de school van eerste voorkeur.
3. Voorrang voor leerlingen van basisscholen met hetzelfde onderwijsconcept:
 - a. De middelbare Montessorischolen mogen voorrang verlenen aan leerlingen van Montessori basisscholen en aan leerlingen van Dalton basisscholen.
 - b. De middelbare Daltonscholen mogen voorrang verlenen aan leerlingen van Dalton basisscholen en/of aan leerlingen van Montessori basisscholen.
 - c. De middelbare Vrije School mag voorrang verlenen aan leerlingen van de (basis-) Vrije Scholen.

Het is belangrijk om ouders goed in te lichten over hoe de school de voorrangsregels hanteert. Wijs ouders er bijvoorbeeld op dat zij in het geval van samengestelde gezinnen het aannemelijk maken dat het een één-gezinssituatie betreft. Geef ook bij de derde voorrangsregel duidelijk aan welke vorm van toepassing is.

De voorrangsregels zijn alleen geldig bij de school van eerste voorkeur in de eerste ronde van aanmelden en worden toegepast voorafgaand aan de decentrale loting. De middelbare school controleert altijd of de leerling inderdaad in aanmerking komt voor voorrang.

Capaciteit

De middelbare school bepaalt de capaciteit in de brugklassen van schooljaar 2025-2026 en publiceert deze capaciteit uiterlijk 31 oktober 2024 in POVO OT en daarmee op de schoolpagina in de [Scholenwijzer](#). Deze datum valt dit schooljaar in de herfstvakantie, dus in de praktijk zal dit vrijdag 25 oktober zijn. De voorrangsregels worden dan ook geregistreerd in POVO OT.

Toelatingsbeleid

Voor wat betreft het toelatingsbeleid zijn in de BOVO-regio afspraken gemaakt door de vo-schoolbesturen. Het aanspreekpunt voor vragen over het toelatingsbeleid is de directie of het bestuur van de middelbare school. Dit toelatingsbeleid wordt jaarlijks aan het begin van het schooljaar vastgesteld en na goedkeuring van het bestuur gepubliceerd op de eigen website en op de digitale [Scholenwijzer](#). Het toelatingsbeleid is inclusief voorrangsregels, een eventueel bijzondere inrichting en het aantal lesplaatsen per niveau. Dit gebeurt uiterlijk op 31 oktober 2024. Deze datum valt dit schooljaar in de herfstvakantie, dus in de praktijk zal dit vrijdag 25 oktober zijn. Op verzoek van de schoolbesturen kijkt BOVO Haaglanden na publicatie mee met de middelbare scholen of de informatie volledig en consequent is.

Scholenwijzer

De [Scholenwijzer](#) is de aangewezen plek voor ouders om hun zoektocht in het vo te starten. De middelbare scholen zorgen ervoor dat aan de start van het schooljaar de eigen scholenpagina actueel is voor wat betreft capaciteit, toelatingsbeleid en open dagen.

Oriëntatie pro

Voor leerlingen met een advies praktijkonderwijs (pro) start de oriëntatiemogelijkheid al op 1 november 2024. De aanmeldperiode voor leerlingen met een pro-advies is gelijk aan die van alle leerlingen van 18 tot en met 31 maart 2025.



Periode 2: Oriënteren op het vo

Januari t/m eind maart 2025

PO

Startpunt voor ouders in hun zoektocht naar de juiste middelbare school zijn de basisscholen. Zij zijn het eerste aanspreekpunt voor ouders, geven het schooladvies en informeren ouders en leerlingen over de overstapprocedure.

Digitaal aanmelden voorbereiden

Digitaal aanmelden is sinds schooljaar 2023-2024 de standaard. Er geldt een uitzondering voor leerlingen met het schooladvies pro, vso, Haagse Kopklas en isk. Ouders van leerlingen die digitaal aanmelden worden uitgenodigd een account aan te maken in POVO OT. Op de [website](#) van BOVO Haaglanden staat een instructiefilm voor ouders voor het aanmaken van dit account. De handleidingen voor alle overige zaken zijn te vinden in het ouderportaal van OT. Deze zijn te vinden als men ingelogd is.

Vso

Een “vso advies” kan alleen nog bij cluster 3 ingevoerd worden in OT. Bij cluster 4 wordt een advies op niveau gegeven met daarbij een vso aanduiding. Voor leerlingen uit het po, het so en het sbo die de overstap maken naar het vso, geldt de centrale aanmeldperiode niet. Zij kunnen zich vanaf het begin van schooljaar tot en met 31 maart 2025 aanmelden bij een vso school.

Schooladvies

De basisschool stelt voor de leerling in groep 8 het voorlopige schooladvies op, voorafgaand aan de afname van de doorstroomtoets. Dit gebeurt in de periode van 10 tot en met 31 januari 2025. Het schooladvies is leidend bij toelating tot het reguliere vo. Het schooladvies wordt gebaseerd op de leerprestaties, de aanleg, motivatie en sociaal-

emotionele ontwikkeling van de leerling gedurende de basisschoolperiode. De school kiest zelf welke gegevens worden meegewogen bij het opstellen van het schooladvies, maar het is verplicht om in de schoolgids op te nemen welke factoren dit zijn en op welke momenten leerlingen en ouders worden betrokken. Het voorlopige schooladvies wordt **medegeedeeld** aan de leerling en de ouders. Het ministerie OCW brengt jaarlijks een [handreiking schooladvisering](#) uit. Het voorlopige schooladvies wordt opgenomen in het oriëntatieformulier met een bijbehorende lijst van scholen die dit niveau aanbieden. Zo kunnen ouders en leerlingen zich oriënteren op middelbare scholen. Het voorlopige schooladvies is geen onderdeel van het onderwijskundig rapport.

De basisschool kan een schooladvies voor 1 schooltype (enkelvoudig) of voor 2 schooltypes (meervoudig) geven. Een middelbare school mag een basisschool niet vragen om een schooladvies te wijzigen. De mogelijke schooladviezen zijn:

- pro;
- vmbo bl;
- vmbo bl t/m vmbo kl;
- vmbo kl;
- vmbo kl t/m vmbo gl-tl;
- vmbo gl-tl;
- vmbo gl-tl t/m havo;
- havo;
- havo t/m vwo;
- vwo.

Een vmbo-advies kan met en zonder leerwegondersteuning (lwoo) aanwijzing gegeven worden. Het leerwegondersteunend onderwijs (lwoo) is er voor vmbo-leerlingen die extra hulp nodig hebben bij het behalen van hun diploma. Een deel van de scholen voor voorbereidend middelbaar beroepsonderwijs (vmbo) geven deze vorm van onderwijs. De school beslist of een leerling in aanmerking komt voor lwoo. Meer informatie over lwoo is te vinden op de [website](#) van de Rijksoverheid.

Voor het adviesgesprek met ouders zijn “praatplaten” per onderwijsniveau ontwikkeld. Op de praatplaten is een koppeling gemaakt tussen de kenmerken van het betreffende onderwijsniveau en bepaalde kindkenmerken. Deze platen zijn [hier](#) te vinden.

Op de [website](#) van BOVO Haaglanden staat een video met uitleg over wat er gebeurt tussen het geven van een voorlopig schooladvies in januari en de aanmelding in maart.

Scholenwijzer

De [Scholenwijzer](#) biedt een compleet overzicht van alle middelbare scholen in de BOVO-regio. Ouders kunnen hier scholen zoeken op postcode, niveau en andere specifieke kenmerken. De website is hét uitgangspunt voor ouders in hun zoektocht naar een middelbare school. Op de website is ook een overzicht van alle open dagen in onze regio te vinden. Ook staat hier de leerroutekaart waarop alle onderwijsniveaus en vervolgonderwijs mogelijkheden in het Nederlandse onderwijsstelsel te zien zijn.

Oriëntatieperiode vo

In het begin van het schooljaar zijn wervingsactiviteiten gepland die meestal in groepsverband plaatsvinden. Zo worden er proef- en minilesjes, workshops, meeloopdagen en rondleidingen georganiseerd. Ook zijn er de busjesdagen – dit zijn dagen waarop basisscholen met groep 8 met een bus de middelbare scholen bezoeken. Leerlingen en hun ouders kunnen tussen de kerstvakantie en de aanmeldperiode verschillende scholen bezoeken om zich te oriënteren op het vo. In de drie weken waarin de doorstroomtoets afgenomen wordt zijn er op doordeweekse dagen geen wervingsactiviteiten voor leerlingen. Kijk op de [Scholenwijzer](#) om alle activiteiten per niveau en per school te zien.

Overzicht wervingsactiviteiten en periode:

Tussen herfst- en kerstvakantie	<ul style="list-style-type: none"> • Proef- en minilesjes, workshops • Meeloopdagen • Rondleidingen • Busjesdagen
Tijdens afnameweken doorstroomtoets Week 5, 6 en 7 (27 januari t/m 16 februari)	<ul style="list-style-type: none"> • Voorlichtingsavonden alleen voor ouders • Alleen op zaterdag open dagen
Na de kerstvakantie tot de aanmeldperiode Week 2, 3 en 4 (6 t/m 26 januari) Week 8 (17 t/m 23 februari) en Week 10 en 11 (3 t/m 16 maart) Voorjaarsvakantie in week 9 uitgezonderd	<ul style="list-style-type: none"> • Voorlichtingsavonden voor ouders • Voorlichtingsavonden voor ouders en leerlingen • Open avonden • Open dagen

In de oriëntatieperiode gaan ouders en leerlingen hun voorkeurslijst van scholen opstellen. Het is verstandig voor ouders en leerlingen om zich zo breed mogelijk te oriënteren, omdat de uitslag van de doorstroomtoets nog tot een herziening (bijstelling van het voorlopig advies naar een hoger definitief advies) kan leiden. Het dringende advies van schoolbesturen is om per advies de volgende aantallen scholen op te nemen op de voorkeurslijst:

4 scholen – Praktijkonderwijs, vmbo bl, vmbo bl t/m kl, vmbo kl, vmbo kl t/m gl-tl en vmbo gl-tl (vmbo met én zonder lwoo)

6 scholen – vmbo gl-tl t/m havo en havo

8 scholen – havo t/m vwo en vwo

Er blijven populaire scholen in de BOVO-regio met meer aanmeldingen dan dat er plekken zijn. Hierdoor kan er op een school sprake zijn van overaanmelding en daarmee loting. Omdat vooraf niet bekend is waar leerlingen zich gaan aanmelden kan hierover op open dagen geen uitspraak gedaan worden door middelbare scholen. Als middelbare scholen aangeven dat zij nooit loten is dat geen garantie dat ze ook dit jaar niet hoeven te loten. Na de eerste ronde zijn er geen open dagen meer en dus ook zeer weinig mogelijkheden tot oriëntatie als de leerling is uitgeloot in ronde 1. Daarom wordt aan ouders en leerlingen dringend geadviseerd minimaal het gevraagde aantal middelbare scholen te selecteren c.q. op te nemen op de voorkeurslijst. De kans op plaatsing wordt daardoor aanzienlijk groter. De oriëntatieperiode is dé periode om deze keuze te maken.

De doorstroomtoets

Alle leerlingen maken in de periode tussen maandag 27 januari en vrijdag 14 februari 2025 de doorstroomtoets (voorheen eindtoets). De uitslag van de doorstroomtoets wordt tussen 3 en 15 maart 2025 aan de basisscholen bekendgemaakt. Deze toets geeft een onafhankelijk advies over het schoolniveau dat bij de leerling past en is daarmee een tweede objectief gegeven naast het schooladvies. Voor alle basisschoolverlaters kiest de basisschool dezelfde toets. De verschillende keuzemogelijkheden aan toetsen en de exacte data van de afnameperiode staan vermeld op rijksoverheid.nl.

Sommige leerlingen komen in aanmerking voor ontheffing en hoeven de doorstroomtoets niet te maken. Het bevoegd gezag kan beslissen dat een leerling geen doorstroomtoets aflegt. Leerlingen die hiervoor in aanmerking komen zijn:

- zeer moeilijk lerende leerlingen;
- meervoudig gehandicapte leerlingen bij wie het zeer moeilijk lerend zijn één van de handicaps is;
- leerlingen die korter dan vier jaar in Nederland zijn en om die reden de Nederlandse taal onvoldoende beheersen.

In het geval van zeer moeilijk lerende leerlingen of meervoudig gehandicapte leerlingen bij wie het zeer moeilijk lerend zijn één van de handicaps is, **informeert** het bevoegd

gezag de ouders. Bij leerlingen die korter dan vier jaar in Nederland zijn, **overlegt** het bevoegd gezag met de ouders.

Leerlingen die groep 8 overdoen, maken ook de doorstroomtoets opnieuw. Leerlingen die ziek zijn tijdens het reguliere afnamemoment, kunnen de doorstroomtoets tot drie weken daarna inhalen. Dit betekent uiterlijk in de week van 3 t/m 7 maart 2025. Leerlingen die om bijzondere redenen niet in staat zijn om een doorstroomtoets af te leggen maken de toets niet. Zij kunnen doorstromen naar het voortgezet onderwijs op basis van het voorlopige schooladvies.

Bijstellen schooladvies

Als de uitslag van de doorstroomtoets hoger is dan het eerder gegeven voorlopige schooladvies, dan is de basisschool verplicht om het voorlopige schooladvies bij te stellen, **tenzij dit niet in het belang is** van de leerling (lees meer in de [handreiking schooladvisering](#)). Naar beneden bijstellen mag niet; dus als de doorstroomtoets een gelijk of lager advies geeft dan het voorlopige schooladvies, dan blijft het advies ongewijzigd.

De doorstroomtoets geeft altijd een uitslag met een dubbel advies. Dit betekent dat als een leerling een voorlopig vmbo gl-tl advies heeft en op de doorstroomtoets vmbo gl-tl t/m havo scoort, dit advies opgehoogd moet worden naar vmbo gl-tl t/m havo, tenzij dit niet in het belang van de leerling is. Heeft de leerling een voorlopig vmbo gl-tl t/m havo of een havo advies, met toets score vmbo gl-tl t/m havo, dan blijft het advies ongewijzigd.

Geen heroverweging bij schooladvies praktijkonderwijs en toetsadvies pro t/m vmbo bl

Er is één uitzondering op het heroverwegen van het schooladvies. Bij het schooladvies praktijkonderwijs en het toetsadvies pro t/m vmbo bl hoeft de school niet te heroverwegen. Heeft de leerling het schooladvies praktijkonderwijs gekregen met een toetsadvies vmbo bl t/m vmbo kl of hoger? Dan moet de school het advies wel opnieuw bekijken.

Definitieve schooladvies vaststellen

De basisschool bepaalt voor elke leerling het definitieve schooladvies uiterlijk op maandag 24 maart 2025. Voor alle leerlingen wordt, na ontvangst van het op de doorstroomtoets gebaseerde toetsadvies, een definitief schooladvies **vastgesteld** en dit wordt **bekendgemaakt** aan ouders en leerling. Na de vaststelling van het definitieve schooladvies gebruiken alle leerlingen het definitieve advies voor de aanmelding in het voortgezet onderwijs. Dit definitieve schooladvies wordt samen met de uitslag van de doorstroomtoets toegevoegd aan het onderwijskundig rapport (okr).

Het definitief schooladvies met bijbehorende onderbouwing wordt aan het vo overgedragen middels het okr. In het okr staan in ieder geval de volgende gegevens (zie artikel 42 van de Wet op het primair onderwijs en artikel 43 van de Wet op de expertisecentra):

- NAW-gegevens van de leerling, ouders en school;
- de leervorderingen en cognitieve capaciteiten;
- de ontwikkeling en het gedrag van de leerling;
- het definitieve schooladvies;
- eventuele extra ondersteuning en begeleiding.

Eigen zienswijze onderwijskundig rapport (okr)

Ouders hebben de mogelijkheid om een eigen zienswijze toe te voegen aan het definitieve okr. Het toevoegen van een zienswijze aan het okr is een wettelijk recht van ouders, maar geen verplichting. Zijn ouders het eens met het okr en het definitieve schooladvies en willen zij geen eigen visie toevoegen, dan kan de zienswijze achterwege blijven. Ouders kunnen vanaf het moment dat het okr definitief is tot het einde van de aanmeldperiode op 31 maart een eigen zienswijze toevoegen.

Open dagen en activiteiten

Leerlingen en hun ouders kunnen verschillende scholen bezoeken om zich te oriënteren op het vo. Dat kan door het bezoeken van voorlichtingsavonden voor ouders en leerlingen, open dagen en open avonden. Het is regionaal afgesproken dat er in de aanmeldperiode geen wervingsactiviteiten meer georganiseerd worden. In de drie weken waarin de doorstroomtoets afgenomen wordt zijn er op doordeweekse dagen geen wervingsactiviteiten voor leerlingen.

Overzicht wervingsactiviteiten en periode:

Tussen herfst- en kerstvakantie	<ul style="list-style-type: none"> • Proef- en minilesjes, workshops • Meeloopdagen • Rondleidingen • Busjesdagen
Tijdens afnameweeken doorstroomtoets Week 5, 6 en 7 (27 januari t/m 16 februari)	<ul style="list-style-type: none"> • Voorlichtingsavonden alleen voor ouders • Alleen op zaterdag open dagen
Na de kerstvakantie tot de aanmeldperiode Week 2, 3 en 4 (6 t/m 26 januari) Week 8 (17 t/m 23 februari) en Week 10 en 11 (3 t/m 16 maart) Voorjaarsvakantie in week 9 uitgezonderd	<ul style="list-style-type: none"> • Voorlichtingsavonden voor ouders • Voorlichtingsavonden voor ouders en leerlingen • Open avonden • Open dagen

Middelbare scholen organiseren open dagen/avonden, informatieavonden en kennismakingslessen. Het is belangrijk om in deze periode meer dan één moment te plannen voor ouders en basisschoolverlaters. Over het algemeen willen zij meerdere scholen bezoeken en daar hebben zij dan voldoende gelegenheid voor nodig.

Selectieprocedure leerlingen bijzondere inrichtingen

Voor vijf opleidingen is bestuurlijk afgesproken dat er een aparte selectieprocedure gevolgd mag worden. Dit zijn:

- Topsport Talent;
- Versneld/verrijkt vwo;
- Tweetalig onderwijs (TTO);
- Theateropleiding aan het Dalton Den Haag;
- DAMU (school voor dans en muziek).

De eerste drie opleidingen hebben een beschikking ‘bijzondere inrichting’ van OCW. TTO wordt in de memorie van toelichting ook expliciet een bijzondere inrichting genoemd. De schoolbesturen hebben de Theateropleiding van Dalton in deze rij opgenomen omdat het een aparte opleiding i.s.m. jeugdtheaterschool Rabarber betreft.

Voor een aantal opleidingen geldt een toelatingsvoorwaarde:

1. Alleen leerlingen die het Segbroek college als school van eerste voorkeur hebben opgegeven en zich hebben aangemeld conform de Procedure aanmelding Topsport Talentleerlingen en aldus beschikken over een NOC*NSF-status, een KNVB- beloftestatus of die voldoen aan de criteria die worden bepaald door de sportbond en/of de stichting EVOT en/of Den Haag Topsport worden aangemerkt als topsporttalent, wordt een plek aangeboden (geplaatst) in een Topsport Talent klas op het Segbroek College. NB: voor de voetbal- en hockeyschool is een maximum-capaciteit vastgesteld. De betreffende kinderen zijn aldus een uitzondering op de regel en zullen niet mee worden genomen in enige vorm van loting. Omdat er maar 31 Topsport Talentscholen in Nederland zijn, is het plaatsen van deze topsportleerlingen een toegestane afwijking van het uitgangspunt leerlingen gelijk te behandelen in de gezamenlijke aanmeldprocedure. Deze plaatsing gebeurt voor de decentrale loting;
2. Voor TTO geldt dat de betreffende vo-scholen één selectieprocedure hanteren. Haalt een leerling de toelatingstoets op één van de scholen, dan is deze op alle drie geldig. Ook kan een leerling ervoor kiezen twee keer dezelfde school op zijn voorkeurslijst te zetten door de TTO klas op keuze 1 en de reguliere klas van hetzelfde niveau op keuze 2 te zetten;

3. Voor de theaterklassen geldt dat er een succesvolle auditie gedaan moet worden;
4. Voor DAMU selecteert de dansschool Lucia Marthas de leerlingen die de vooropleiding mogen volgen. Het Segbroek College faciliteert het vooropleidingstraject voor het Lucia Marthas Institute for Performing Arts (LMIPA). De leerlingen die door deze selectie komen wordt een plek aangeboden (geplaatst). Deze plaatsing gebeurt voor de decentrale loting.

Selectie mag uitsluitend op basis van de hierboven genoemde toelatingsvoorwaarden. De selectieperiode van deze inrichtingen stopt eerder, zodat bij niet toelating de leerling meegenomen kan worden in de toelating/loting van de reguliere klassen. De selectieperiode voor deze opleidingen stopt dit schooljaar op 17 maart 2025, dit is dus ook de deadline voor bericht van toelaatbaarheid.

Praktijkonderwijs (pro)

De oriëntatieperiode voor pro-scholen start eerder, namelijk op 1 november 2024. De kennismakingsgesprekken kunnen plaatsvinden tot en met zaterdag 15 maart 2025. Het aanmelden voor praktijkonderwijs vindt ook plaats in de aanmeldperiode van 18 tot en met 31 maart 2025.

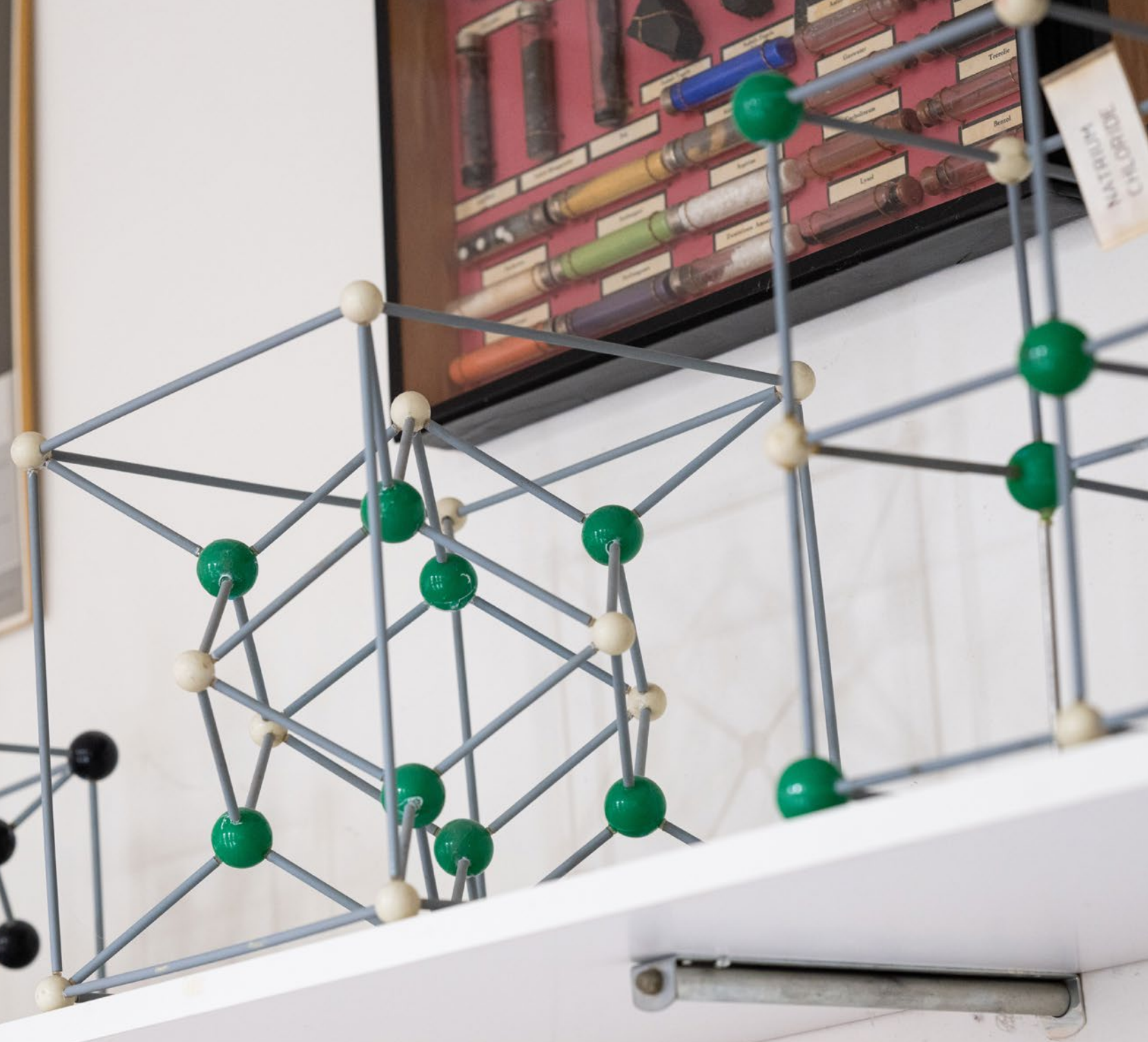
Ein raffiniertes
in schema



NATRIUM
KALCIUM



DIAMANT



Periode 3:

Ronde 1 van aanmelden, behandelen en toelaten

Eind maart t/m half mei 2025

De eerste ronde van aanmelden, toelaten en behandelen is ingedeeld in drie fasen:

- fase 1 bestaat uit het aanmelden door ouders, het behandelen van de dossiers door de middelbare school en de decentrale loting op de middelbare scholen;
- fase 2 is het maatwerktraject voor leerlingen passend onderwijs;
- fase 3 is de centrale loting & matching en het versturen van de toelatingsbesluiten naar ouders.

Voorafgaand aan het aanmelden in ronde 1

Voordat ouders hun kind kunnen aanmelden op het vo, maakt de basisschool aan het eind van de oriëntatieperiode het dossier van de leerling in orde. Het definitieve schooladvies is in het onderwijskundig rapport (okr) gezet, er is aangegeven of de leerling extra ondersteuning nodig heeft en het okr en advies zijn definitief gemaakt.

Alle leerlingen die de overstap gaan maken melden zich gelijktijdig aan met het definitieve schooladvies. Dit gebeurt in de aanmeldperiode van 18 tot en met 31 maart 2025. De aanmelding vindt pas plaats nadat de leerling het definitieve schooladvies heeft ontvangen. Als kan worden vastgesteld dat een aanmelding wel binnen de aanmeldperiode is gedaan, maar ongewild of onbedoeld niet is gelukt, mag dit op 1 april 2025 (1 dag) hersteld worden.

PO

FASE 1: AANMELDEN EN BEHANDELEN

De belangrijkste taak van de basisschool in deze aanmeldperiode is monitoren of alle leerlingen daadwerkelijk aangemeld worden. In deze dagen is het belangrijk om ouders na te bellen en waar mogelijk bij te staan. Overweeg een gezamenlijk aanmeldmoment op school als veel ouders niet digitaal vaardig zijn.

Het aanmelden door de ouder

Ouders kunnen een basisschoolverlater in ronde 1 aanmelden van 18 maart tot en met 31 maart 2025. Digitaal aanmelden is de standaard en gebeurt in POVO OT, met de individuele ouderrol. Ouders vullen de voorkeurslijst in en maken de aanmelding definitief. De aanmelding komt automatisch binnen in de POVO OT omgeving van de middelbare school.

Er zijn een paar uitzonderingen op digitaal aanmelden:

- ouders die een principieel bezwaar hebben tegen digitaal aanmelden;
- aanmelden voor pro;
- aanmelden voor de Haagse Kopklas (buiten de scope van deze procedure);
- aanmelden voor isk (buiten de scope van deze procedure);
- aanmelden voor vso (buiten de scope van deze procedure);
- aanmelden van buiten de regio en naar een andere regio.

In deze gevallen wordt gebruik gemaakt van het regionale papieren BOVO-aanmeldformulier. Het regionale aanmeldformulier bevat:

1. een voorblad met NAW-gegevens van de leerling, het basisschooladvies (bsa) en een unieke aanmeldcode;
2. een voorkeurslijst met de middelbare scholen die het onderwijsniveau aanbieden dat overeenkomt met het bsa;
3. een blad waarop ouders kunnen aangeven of hun kind aan één (of meer) voorrangsregel(s) voldoet en waarop ouders tekenen voor akkoord.

Wanneer ouders digitaal aanmelden zijn deze elementen verwerkt in de digitale omgeving van POVO OT.

Akkoordverklaring

Bij digitaal aanmelden gaan ouders akkoord met onderstaande punten door de akkoordverklaring aan te vinken. Daarna pas kunnen ze de aanmelding definitief indienen en daarmee versturen naar de middelbare school. Een digitale handtekening is dan niet nodig. Indien op papier wordt aangemeld, gaan ouders akkoord met onderstaande punten door het formulier te ondertekenen. Met het aanvinken van de akkoordverklaring bevestigen ouders casu quo stemmen ouders in met:

- de aanmelding op alle ingevulde voorkeursscholen in de opgegeven volgorde;
- de BOVO-procedure Haaglanden schooljaar 2024-2025;
- het ermee bekend zijn dat de BOVO-procedure geen plaatsingsgarantie kent, uitgezonderd een aantal bijzondere inrichtingen (zie toelatingsvoorwaarden in het procedureboek BOVO Haaglanden) én bevestigen zij dat ook met acht of meer scholen op de voorkeurslijst de mogelijkheid bestaat dat een leerling wordt uitgeloot;
- de grondslag en/of onderwijskundige identiteit van de opgegeven scholen;
- het feit dat na ondertekening een aanmelding alleen nog binnen de aanmeldperiode gewijzigd kan worden en zijn zij ermee bekend dat voor ronde 1 vanaf 1 april t/m de centrale loting & matching op 12 mei 2025 de aanmelding niet meer gewijzigd kan worden. Wel kan de aanmelding in zijn geheel worden ingetrokken;
- de overdracht van het leerlingdossier aan de opgegeven scholen. In eerste instantie gaat het leerlingdossier alleen naar de school van eerste voorkeur. Als er sprake is van afwijzing of uitloting, wordt het leerlingdossier in POVO OT overgedragen aan een andere school/scholen op de voorkeurslijst;
- dat het bericht van toelating uiterlijk op 13 mei 2025 aan ouders wordt verzonden.

Voorkeurslijst

Ouders zien in POVO OT bij aanmelden een scholenlijst. Hierop staan alle scholen in de BOVO-regio die het niveau aanbieden dat past bij het basisschooladvies van de leerling. Uit deze lijst maken ouders en leerlingen een selectie van hun favoriete scholen.

Het aantal scholen dat BOVO Haaglanden adviseert op de voorkeurslijst te plaatsen verschilt per niveau. Dringend advies voor het minimaal aantal verschillende scholen dat ouders en leerlingen invullen op de voorkeurslijst:

4 scholen – Praktijkonderwijs, vmbo bl, vmbo bl t/m kl, vmbo kl, vmbo kl t/m gl-tl en vmbo gl-tl (vmbo met én zonder lwoo)

6 scholen – vmbo gl-tl t/m havo en havo

8 scholen – havo t/m vwo en vwo

Ouders en leerlingen wordt geadviseerd liever meer scholen in te vullen dan minder. Dat vergroot de kans op plaatsing op één van die scholen.

Er kunnen geen scholen van buiten de regio worden toegevoegd aan de voorkeurslijst. Aanmelden in andere regio's gaat volgens de daar geldende procedure. Een ouder kan de leerling gelijktijdig met een aanmelding in regio Haaglanden ook in een andere regio aanmelden. Dit is een wettelijk recht van ouders.

Bij het aanmelden en toelaten op het reguliere voortgezet onderwijs is het basisschooladvies leidend. Wil een ouder een leerling op een ander niveau dan het basisschooladvies aanmelden, dan kan dat, mits de middelbare school van eerste voorkeur en de andere scholen op de voorkeurslijst daarmee akkoord zijn. Dit kan niet met een digitale aanmelding, in dit geval wordt aangemeld met het regionale aanmeldformulier.

Zolang een digitale aanmelding nog niet definitief gemaakt is, kan de voorkeurslijst tijdens de aanmeldperiode nog aangepast worden. Daarna kan dat niet meer. Wel kan een ouder de aanmelding intrekken en kan in ronde 2 een nieuwe aanmelding worden gedaan. De werkwijze van vrijgeven of intrekken van een aanmelding is te vinden in de handleidingen in POVO OT.

Geen plaatsingsgarantie

BOVO Haaglanden geeft dringend advies over het aantal scholen dat ouders en leerlingen op de voorkeurslijst zetten (zie hierboven). Dit moeten wel scholen zijn waar ouders en

leerling achter staan. Het kan zijn dat een leerling op plek zeven of acht toegelaten wordt, na uitloting of afwijzing op scholen hoger op de voorkeurslijst. Scholen op de lijst plaatsen waar ouders en leerlingen echt niet naar toe willen is niet zinvol. Zij kunnen minder scholen op de lijst zetten, maar wordt een leerling uitgeloot op de school van eerste voorkeur, dan heeft hij of zij daarmee een kleinere kans op een plek. Scholen wordt gevraagd ouders hierover duidelijk te adviseren/informereren.

In de BOVO-regio is geen sprake van een plaatsingsgarantie. Er is altijd kans dat een school moet loten. De kans dat een leerling geplaatst wordt op de school van eerste voorkeur is afhankelijk van verschillende factoren, zoals het beschikbare aantal plekken, de hoeveelheid aanmeldingen op de middelbare school en/of het toepassen van voorrangregels. Hoe meer scholen op de lijst, hoe groter de kans op een plek. Maar ook bij acht scholen op de voorkeurslijst bestaat de mogelijkheid dat een leerling op alle scholen wordt uitgeloot. Ouders van leerlingen die in het geheel geen aanbod tot plaatsing op een school van keuze hebben gekregen (uitgeloot op alle scholen van hun voorkeurslijst) worden actief benaderd door de basisschool om hun mogelijkheden in het kader van de tweede aanmeldronde door te nemen.

Een individuele school mag in zijn communicatie vermelden dat alle aanmeldingen op een bepaald niveau geplaatst worden maar mag in dat geval op dat niveau niet loten als er sprake is van overaanmelding.

Schooleigen aanmeldformulieren middelbare scholen

Een aantal middelbare scholen vraagt ouders om na aanmelding nog een “schooleigen aanmeldformulier” in te vullen. Dat mag de school vragen, maar dit schooleigen aanmeldformulier is geen vereiste voor de aanmelding en mag ook niet van invloed zijn op de aanmelding. Vragen over bijvoorbeeld medische omstandigheden, afkomst of de thuissituatie mogen niet gesteld worden. Wanneer er sprake is van een extra ondersteuningsbehoefte bij de leerling mag hier logischerwijs wel onderzoek naar gedaan worden.

Einde fase 1

Aan het einde van de eerste fase nemen de middelbare scholen de toelatingsbesluiten. De meeste leerlingen worden op dit moment toegelaten op de middelbare school van hun eerste voorkeur. Sommige middelbare scholen krijgen meer aanmeldingen dan dat ze plek hebben. In dat geval laten de scholen eerst de leerlingen toe die aan de voorrangregels voldoen. De overige plekken worden verloot onder de rest van de aanmeldingen.

Leerlingen die worden uitgeloot en geen extra ondersteuningsbehoefte hebben gaan naar fase 3, de centrale loting & matching. Alle leerlingen met een extra ondersteuningsbehoefte in het voortgezet onderwijs vallen onder maatwerk en gaan bij uitloting of afwijzing door naar fase 2 om met maatwerk naar een andere plek te worden begeleid. De basisschool kan nog niet zien in POVO OT welke leerlingen waar zijn toegelaten. Ook ouders horen nu nog niets, met uitzondering van de maatwerktrajecten waar contact met ouders en basisschool in deze fase noodzakelijk is.

De basisscholen moeten ervoor zorgen dat dossiers bij aanmelding helemaal compleet zijn. Het komt voor dat een middelbare school meer tijd nodig heeft om een dossier te bestuderen en te bepalen of de gevraagde ondersteuning geboden kan worden. Dan vraagt de middelbare school een verlenging van de behandeltdijd aan. De middelbare school informeert de ouders hierover.

FASE 2: HET MAATWERKTRAJECT

Het maatwerktraject is door de schoolbesturen in het leven geroepen met als doel leerlingen met een advies praktijkonderwijs of leerlingen met een extra ondersteuningsbehoefte in beeld te brengen en te begeleiden naar een passende plek in het vo als zij op hun eerste voorkeurschool worden uitgeloot of afgewezen. BOVO Haaglanden en het Samenwerkingsverband Zuid-Holland West (SWVZH) voeren dit traject samen uit. Ook worden vaak het samenwerkingsverband po (SPPOH), de basisschool, ouders en de leerlingen zelf betrokken. De leerlingen die dit traject volgen heten maatwerklerlingen. De leerlingen die zijn afgewezen of uitgeloot worden onder toezicht van een notaris nog

voor de centrale loting & matching via een maatwerkloting gematcht op een andere school van de voorkeurslijst indien daar plek is. Deze matching is nog geen toelating maar een toewijzing. Het besluit of de leerling toelaatbaar is blijft aan de middelbare school zelf.

Leerlingen die een vmbo-advies met een lwoo indicatie krijgen, maar geen andere extra ondersteuningsbehoefte hebben vallen wél onder het passend onderwijs van het samenwerkingsverband, maar niet binnen het maatwerktraject van de procedure.

Zorgplicht vo

In de wet is opgenomen dat middelbare scholen zorgplicht hebben. Deze zorgplicht passend onderwijs is omschreven in artikel 40 lid 4 van de Wpo, artikel 40 lid 5 van de Wec en artikel 8.9. lid 2 van de Wvo 2020. De wet kent een aantal uitzonderingen. In onze regio heeft de middelbare school, die als eerste voorkeur op de voorkeurslijst is opgenomen, zorgplicht.

De zorgplicht is een resultaatverplichting en geen inspanningsverplichting. Mocht er geen plek zijn op de scholen van de voorkeurslijst (een leerling wordt overal uitgeloot) of geen van de voorkeursscholen kan voorzien in de gevraagde ondersteuningsbehoefte, dan heeft de eerste school van aanmelding de zorgplicht. Daarbij is in de regio afgesproken dat alle besturen de inspanningsverplichting hebben om een passende school te vinden.

FASE 3: CENTRALE LOTING & MATCHING EN BERICHT NAAR OUDERS

De leerlingen die zijn uitgeloot en niet via het maatwerktraject begeleid worden gaan naar de centrale loting & matching. Dat geldt ook voor leerlingen die een lwoo aanwijzing hebben maar geen extra ondersteuningsbehoefte. In de centrale loting & matching krijgen alle leerlingen een willekeurig lotnummer. Als het lotnummer van de betreffende leerling aan de beurt is in de loting, wordt op volgorde van de voorkeurslijst bekeken of er nog plek is op school nummer twee. Als dat het geval is wordt de leerling daar geplaatst. Als daar geen plek is wordt er verder gekeken naar school

nummer drie, vier, vijf en zo verder. Als er op geen enkele school van voorkeur plaats is, is de leerling uitgeloot op alle scholen van de voorkeurslijst. Leerlingen die na deze eerste ronde nog geen plek hebben op het vo, of naar een andere school willen die nog plek heeft melden zich opnieuw aan in ronde 2.

Na de centrale loting & matching, ontvangen alle ouders op 13 mei 2025 bericht. De basisscholen zien dan ook de toelatingsbesluiten in POVO OT. Ouders met een ouderrol kunnen vanaf 17:00 uur inloggen en het toelatingsbesluit zien. Ouders die met een papieren formulier hebben aangemeld kunnen kiezen voor een emailbericht van BOVO Haaglanden en ontvangen tussen 17:00 en 19:00 uur een automatisch gegenereerd bericht vanuit POVO OT. Hebben de ouders aangegeven geen berichten van BOVO Haaglanden te willen ontvangen, of is er geen keuze voor ouders ingevoerd, dan ontvangen ze alleen bericht van de middelbare school.

FASE 1: AANMELDEN EN BEHANDELEN

Ouders melden hun kind aan in de aanmeldperiode van 18 t/m 31 maart. Tijdens deze aanmeldperiode kunnen ouders de voorkeurslijst nog aanpassen. Daarna kan dat niet meer. Wel kunnen ouders de aanmelding intrekken. Dan kan in ronde 2 een nieuwe aanmelding worden gedaan. De werkwijze van vrijgeven of intrekken van een aanmelding is te vinden bij de handleidingen in POVO OT.

Het is wettelijk niet toegestaan voor middelbare vo-scholen om voorafgaand aan de aanmelding de unieke aanmeldcode of een papieren versie van het onderwijskundig rapport (okr) op te vragen.

Digitale aanmelding

De middelbare school hoeft geen gegevens van de leerling over te nemen, de leerling komt direct in POVO OT. Ook bij een digitale aanmelding gaat een ouder akkoord met de BOVO-procedure op het moment dat ze de aanmelding definitief maken. De bevestiging voor ouders dat de aanmelding gelukt is, is zichtbaar in het POVO OT account. Ouders kunnen vanuit hun account het aanmeldformulier bekijken en printen. Digitaal aanmelden kan tot en met 31 maart 2025 23:59 uur, daarna sluit de digitale aanmeldmogelijkheid.

Dringend advies voor het minimaal aantal verschillende scholen dat ouders en leerlingen invullen op de voorkeurslijst:

4 scholen – Praktijkonderwijs, vmbo bl, vmbo bl t/m kl, vmbo kl, vmbo kl t/m gl-tl en vmbo gl-tl (vmbo met én zonder lwoo)

6 scholen – vmbo gl-tl t/m havo en havo

8 scholen – havo t/m vwo en vwo

Ouders en leerlingen wordt geadviseerd liever meer scholen in te vullen dan minder. Dat vergroot de kans op plaatsing op één van die scholen.

Papieren aanmelding

Het kan zijn dat er papieren aanmeldformulieren binnenkomen, bijvoorbeeld voor leerlingen, aanmeldingen van buiten de regio of voor aanmelding vanuit het buitenland. Ouders kunnen aanmeldingen mailen of per post sturen. Postbussen (digitaal of fysiek) dienen gecontroleerd te worden voordat de aanmeldperiode voorbij is.

Dinsdag 1 april 2025 tot 10:00 uur mogen aanmeldingen verwerkt worden die per email tot en met 31 maart zijn binnengekomen of in de brievenbus worden gevonden op dinsdagochtend 1 april.

Schooleigen aanmeldformulieren

Een aantal middelbare scholen vraagt ouders om na aanmelding nog een zogenoemd schooleigen aanmeldformulier in te vullen. Dat mag de school vragen, maar er is een aantal bepalingen [waaraan het formulier moet voldoen](#). In het schooleigen aanmeldformulier mag alleen gevraagd worden naar NAW-gegevens, geboortedatum, geslacht en BSN (voor zover nodig voor het beoordelen van de toelating en - in het kader daarvan - opvragen van het onderwijskundig rapport). Ook mag er gevraagd worden naar broers of zussen. In de situatie dat een leerling een beroep wenst te doen op toelating in het kader van passend onderwijs, is het toegestaan extra informatie op te vragen om te kunnen beoordelen of voldaan kan worden aan de ondersteuningsbehoefte van de leerling. Dit wordt afgestemd met het SWVZHW.

Er mag bij aanmelding expliciet niet gevraagd worden naar medische omstandigheden, de thuissituatie (inclusief nationaliteit en thuistaal) of contacten met bijvoorbeeld jeugdzorg of leerplicht. Ook mag er geen akkoord gevraagd worden op een financiële bijdrage. Deze is vrijwillig. Bij ouders mag niet de indruk gewekt worden dat de gevraagde gegevens van invloed kunnen zijn op het toelatingsbesluit. Het toelatingsbesluit wordt uitsluitend gebaseerd op het basisschooladvies, het onderwijskundig rapport en zo nodig onderzoek naar extra ondersteuningsbehoeften. Bij inschrijving, dus na een positief toelatingsbesluit, mag er wel extra informatie worden opgevraagd omtrent de schoolhistorie van de leerling. Het invullen van het schooleigen aanmeldformulier is niet noodzakelijk voor de aanmelding en mag ook niet als zodanig benoemd worden. Een aanmelding op de middelbare school is officieel wanneer ouders in POVO OT een digitale aanmelding met voorkeurslijst definitief maken of wanneer ouders een ondertekend regionaal aanmeldformulier met voorkeurslijst bij de school van eerste voorkeur inleveren. In POVO OT kan een link geplaatst worden naar het schooleigen aanmeldformulier.

Ouders die digitaal aanmelden zien in dat geval, na het definitief maken van de aanmelding in OT, automatisch de link naar het schooleigen aanmeldformulier, dat zij vervolgens kunnen invullen en verzenden.

Leerlingen van buiten de regio

Leerlingen die van buiten de regio komen, kunnen ook aangemeld worden op middelbare scholen binnen de BOVO-regio. Alle regionale procedures zijn gescheiden en kunnen dus naast elkaar lopen. De aangemelde leerlingen van buiten de BOVO-regio Haaglanden doen op dezelfde wijze mee in de procedure als leerlingen van binnen de regio.

Behandelen van dossiers

Zodra een aanmelding is verwerkt in POVO OT of digitaal is verzonden naar de middelbare school, heeft de middelbare school toegang tot het dossier van de leerling. Vanaf aanmelding tot en met 15 april heeft de school de tijd om het dossier te behandelen. Vooral het beoordelen of de school kan voorzien in mogelijke extra ondersteuningsbehoeften is hierbij van belang. Op basis van het behandelen van de dossiers bepaalt de middelbare school of een leerling toelaatbaar is.

Kennismakingsgesprekken

Sommige scholen voeren in deze fase al kennismakingsgesprekken met ouders en leerlingen. Deze gesprekken mogen niet van invloed zijn op de aanmelding. Voor leerlingen die naar het praktijkonderwijs gaan en voor leerlingen met een extra ondersteuningsbehoefte zijn er voorafgaand aan de aanmelding soms gesprekken met de ouders, om de gewenste ondersteuning in het kader van passend onderwijs te bespreken. Dit is vaak op initiatief van de ouders.

Toelaten op het vo

Bij de toelating op het voortgezet onderwijs is het definitieve schooladvies van de basisschool leidend. Dit betekent dat een leerling in principe conform het basisschooladvies wordt geplaatst op de middelbare school. De school moet bijvoorbeeld een leerling met een havo-advies minimaal op havo-niveau plaatsen. Heeft de school meerdere havo klassen, zoals een vmbo gl-tl t/m havo klas, een havo klas en een havo t/m vwo klas? Dan bepaalt de school zelf in welk van deze klassen de leerling komt. Een middelbare school mag een leerling niet weigeren omdat de school de toetsscores te laag vindt.

De middelbare school mag leerlingen bij de toelating geen extra toetsen laten maken om hun niveau te bepalen. Ook mag de middelbare school de toelating niet onderbouwen met andere toetsen die leerlingen op de basisschool hebben gemaakt. Dat zijn bijvoorbeeld toetsen van het leerlingvolgsysteem of een IQ-test. De basisschool gebruikt deze gegevens wel voor het schooladvies.

In sommige situaties mag een middelbare school voor de toelating wel aanvullend onderzoek doen. Middelbare scholen waarvoor leerlingen bijzondere kennis of vaardigheden nodig hebben vormen een uitzondering. Zoals een school met tweetalig onderwijs (TTO) of een Topsport Talentenschool. Deze scholen mogen leerlingen wel extra toetsen of onderzoeken geven. Maar alleen om na te gaan of een leerling de bijzondere vaardigheden heeft die nodig zijn voor de school.

Weigeren van een leerling

Wettelijk mag een middelbare school een leerling alleen weigeren wanneer:

- de ouders de grondslag van de school niet onderschrijven of respecteren;
- het basisschooladvies (bsa) niet overeenkomt met de inrichting van de school. Voorbeelden hiervan zijn: een vmbo-advies bij een vwo-school of een leerling die niet geschikt blijkt voor een opleiding in een bijzondere inrichting;
- er geen plaats is, door overaanmelding in de eerste ronde na toepassen voorrangregels en/of loting, of wanneer tijdens of na ronde 2 alle plekken gevuld zijn.

Afwijzen van een leerling

Een middelbare school kan besluiten dat een leerling niet toelaatbaar is, omdat de extra ondersteuningsbehoefte van de leerling in het kader van passend onderwijs niet past binnen het schoolondersteuningsprofiel (SOP). Vervolgens dient de betreffende school in lijn met de Wet gelijke behandeling op grond van handicap of chronische ziekte te onderzoeken of de school zelf de benodigde ondersteuning in de vorm van doeltreffende aanpassingen aan de leerling kan aanbieden. Het weigeren van een leerling kan dus niet alleen maar op basis van het schoolondersteuningsprofiel. De middelbare school heeft in geval van afwijzen zorgplicht.

TLV aanvragen

Het kan voorkomen dat de middelbare school waar aangemeld is de gevraagde ondersteuning niet kan bieden omdat er vermoedelijk sprake is van vso-ondersteuning. Als een leerling overstapt naar het vso is goedkeuring van het samenwerkingsverband nodig. Het bevoegd gezag van de school waar de leerling is aangemeld, vraagt een toelaatbaarheidsverklaring tot het vso aan bij het samenwerkingsverband. Deze procedure vloeit voort uit de verantwoordelijkheid van scholen om voor elke aangemelde leerling een passende onderwijsplek aan te bieden.

Plaatsen van een leerling

In de behandelperiode bepaalt de middelbare school of een leerling toelaatbaar is.

Er zijn drie mogelijkheden:

- **Toelaatbaar:** een leerling is toelaatbaar wanneer hij in aanmerking komt voor toelating, onder voorbehoud van overaanmelding;
- **Afgewezen:** de leerling wordt niet toegelaten. Dit kan alleen als één van de wettelijke weigeringsgronden van toepassing is óf wanneer de middelbare school niet in staat is te voorzien in de benodigde ondersteuningsbehoefte in het kader van passend onderwijs;
- **Teruggetrokken:** een aanmelding wordt beschouwd als ‘teruggetrokken’, wanneer de ouders de aanmelding vrijwillig en zonder inmenging van de middelbare school intrekken.

De middelbare school bepaalt in welke klas een leerling geplaatst wordt, zolang hierbij recht gedaan wordt aan het basisschooladvies (bsa). Indien nodig legt de school zelf aan ouders uit waarom is gekozen voor een bepaalde brugklas.

Hieronder volgt een toelichting.

Toelating bij een meervoudig bsa: de middelbare school mag de leerling plaatsen in een homogene brugklas van het laagste of het hoogste niveau of in een heterogene brugklas.

Voorbeeld: een leerling met het bsa vmbo gl-tl t/m havo kan geplaatst worden in een brugklas vmbo gl-tl, een brugklas vmbo gl-tl t/m havo of een brugklas havo. Als de middelbare school alleen het hoogste onderwijstype van het meervoudig advies in huis

heeft, en er dus geen afstroommogelijkheid is voor de leerling, dan kan de middelbare school besluiten de leerling niet toe te laten. Dit kan alleen na zorgvuldige behandeling van het dossier en op basis van een individuele afweging.

Toelating bij een enkelvoudig bsa: de middelbare school mag de leerling plaatsen in een heterogene brugklas waarbij het enkelvoudige advies het laagste of het hoogste niveau is.

Voorbeeld: een leerling met het bsa vmbo gl-tl kan geplaatst worden in een brugklas vmbo kl t/m gl-tl, vmbo gl-tl of vmbo gl-tl t/m havo.

Toelating tot een heterogene brugklas: wanneer een middelbare school een heterogene brugklas vormt, dan mag de school een aangemelde leerling met een enkelvoudig bsa met het laagste onderwijsniveau niet weigeren.

Voorbeeld: een middelbare school biedt als laagste onderwijsniveau vmbo gl-tl t/m havo aan. Een leerling met een enkelvoudig vmbo gl-tl-advies mag in dit geval niet worden geweigerd.

Plaatsen op een ander niveau dan het bsa mag wanneer ouders dat willen en de middelbare school daarmee akkoord gaat. Indien de leerling decentraal wordt uitgeloot moeten de andere scholen op de voorkeurslijst ook akkoord zijn met plaatsing op het andere niveau. De school geeft dit door aan BOVO Haaglanden, zodat de leerling op het juiste niveau gematcht kan worden in fase 3.

Hardheidsclausule

In bepaalde uitzonderlijke gevallen mag een middelbare school leerlingen vanwege zwaarwegende sociale of medische omstandigheden met voorrang toelaten. Middelbare scholen maken dan gebruik van de zogenaamde hardheidsclausule. Er zijn geen gezamenlijke afspraken gemaakt door de schoolbesturen over het toepassen van de hardheidsclausule. Het is aan de middelbare school en haar schoolbestuur voorbehouden deze in te zetten. Ouders kunnen geen aanspraak maken op de hardheidsclausule, de afweging is een interne zaak van de middelbare school. De hardheidsclausule kan ingezet worden vóór de decentrale loting in ronde 1 of bij de centrale loting in ronde 2. Noteer en bewaar de argumentatie en licht de notaris bij de loting (of BOVO Haaglanden bij ronde 2) in over het besluit. Dit mag een middelbare school besluiten voor maximaal twee procent van de bij deze school aangemelde leerlingen.

Decentraal loten en verwerken toelatingsbesluiten

Aan het eind van fase 1 heeft de middelbare school in beeld of zij moet loten en welke leerlingen toelaatbaar zijn. Bij overaanmelding op een bepaald niveau laat de school eerst alle leerlingen toe die aan de voorrangregels voldoen op de aangegeven volgorde. Vervolgens loot de school op dat niveau in de ochtend van 16 april 2025. Uiterlijk om 17:00 uur die dag zijn alle toelatingsbesluiten verwerkt in POVO OT. Ook vult de middelbare school dan de resterende capaciteit in POVO OT in, ten behoeve van de maatwerkloting en de centrale loting & matching. De school zorgt ervoor dat de loting eerlijk en transparant is en onder toezicht van een notaris wordt uitgevoerd. Het is belangrijk het proces te kunnen verantwoorden op een later moment, bijvoorbeeld als een ouder vragen heeft over de loting. Bijzondere situaties zoals inzet van de hardheidsclausule of bijvoorbeeld het gelijktijdig meeloten van een tweeling moeten op voorhand met de notaris besproken worden.

De middelbare school neemt bij de loting en het toelaten van leerlingen alleen de leerlingen mee die deze school als eerste keuze op de voorkeurslijst hebben gezet.

Ouders en basisscholen krijgen op dit moment nog geen bericht over de toelatingen, met uitzondering van ouders van leerlingen die worden afgewezen.

FASE 2 HET MAATWERKTRAJECT

Het maatwerktraject is door de schoolbesturen in het leven geroepen met als doel leerlingen met een advies praktijkonderwijs of leerlingen met een extra ondersteuningsbehoefte in beeld te brengen en te begeleiden naar een passende plek in het vo als zij op hun eerste voorkeurschool worden uitgeloot of afgewezen. BOVO Haaglanden en het Samenwerkingsverband Zuid-Holland West (SWVZHW) voeren dit traject samen uit. Ook worden vaak het samenwerkingsverband po (SPPOH), de basisschool, ouders en de leerlingen zelf betrokken. De leerlingen die dit traject volgen heten maatwerkleerlingen. De leerlingen die zijn afgewezen of uitgeloot worden onder toezicht van een notaris nog voor de centrale loting & matching via een maatwerkloting gematcht op een andere

school van de voorkeurslijst indien daar plek is. Deze matching is nog geen toelating maar een toewijzing. Het besluit of de leerling toelaatbaar is blijft aan de middelbare school zelf.

Leerlingen die een vmbo-advies met een lwoo indicatie krijgen, maar geen andere extra ondersteuningsbehoefte hebben vallen wél onder het passend onderwijs van het samenwerkingsverband, maar niet binnen het maatwerktraject van de procedure.

Zorgplicht vo

In de wet is opgenomen dat middelbare scholen zorgplicht hebben. Deze zorgplicht passend onderwijs is omschreven in artikel 40 lid 4 van de Wpo, artikel 40 lid 5 van de Wec en artikel 8.9. lid 2 van de Wvo 2020. De wet kent een aantal uitzonderingen. In onze regio heeft de eerste middelbare school waar de leerling is aangemeld zorgplicht.

De zorgplicht is een resultaatverplichting en geen inspanningsverplichting. Mocht er geen plek zijn op de scholen van de voorkeurslijst (een leerling wordt overal uitgeloot) of geen van de voorkeurscholen kan voorzien in de gevraagde ondersteuningsbehoefte, dan heeft de eerste school van aanmelding de zorgplicht. Daarbij is in de regio afgesproken dat alle besturen de inspanningsverplichting hebben om een passende school te vinden.

FASE 3: CENTRALE LOTING & MATCHING EN BERICHT AAN OUDERS

De overige leerlingen die zijn uitgeloot gaan naar de centrale loting & matching. De centrale loting & matching wordt door BOVO Haaglanden uitgevoerd, onder toezicht van een notaris en in bijzijn van afgevaardigden van de middelbare schoolbesturen. Indien nodig vraagt BOVO Haaglanden scholen tijdens de proefmatching op 12 mei 2025 nog capaciteit toe te voegen en/of te wijzigen qua niveaus, als dit de uitslag kan optimaliseren. De procesbeschrijving van het lotings- en matchingsproces staat op de [website van BOVO Haaglanden](#).

Op 13 mei 2025 vanaf 17:00 uur zien de basisscholen in POVO OT de uitslag van de eerste ronde, en krijgen alle ouders bericht, ook als de leerling is uitgeloot. Ouders met een ouderrol kunnen het bericht in POVO OT inzien. Dit heet plaatsingsinzage. Andere ouders ontvangen een automatisch gegenereerd bericht. Ouders die hebben aangegeven geen bericht te willen ontvangen of voor wie geen keuze in POVO OT is ingevoerd, krijgen alleen bericht van de middelbare school. De middelbare school kan de toelatingsbesluiten op 13 mei 2025 vanaf 17:00 uur versturen, tot en met de volgende dag. De middelbare scholen dienen ervoor te zorgen dat alle ouders (ook die van buiten de regio) berichten ontvangen.

Wanneer een leerling is toegelaten kan de middelbare school de ouders een aanbod tot plaatsing sturen. Dit kan na sluiting van elke ronde. Ook kan er nog aanvullende informatie bij ouders worden opgevraagd.

Als de uitkomsten van de maatwerkloting en de centrale loting & matching verwerkt zijn, passen de middelbare scholen ook de capaciteit in POVO OT aan. Deze capaciteit voor ronde 2 wordt vanaf 16 mei 2025 17:00 uur getoond op de [Scholenwijzer](#), zodat ouders kunnen zien welke scholen nog plek hebben.

Dubbele aanmeldingen

Vooralscholen aan de rand van onze regio zullen te maken krijgen met leerlingen die naast het aanbod tot toelating van de eigen school, ook nog een aanmelding of aanbod tot toelating hebben van een school in een andere regio. Dit noemen we 'dubbele aanmeldingen'. Met de regio waarmee de meeste uitwisseling plaatsvindt, regio Delfland, zijn afspraken gemaakt over de aanmeldprocedure. Het toelatingsbesluit wordt op hetzelfde moment zichtbaar. Hierbij vragen we alle scholen in beide regio's die te maken hebben met dubbele aanmeldingen om ouders te vragen snel een keuze te maken. Ouders met een dubbel aanbod worden dringend verzocht om uiterlijk maandag 2 juni 2025 door te geven van welk aanbod ze gebruik willen maken.

In POVO OT is te zien of een leerling nog een andere aanmelding of aanbod tot toelating heeft. De omliggende regio's gebruiken allemaal POVO OT, en alhoewel het gescheiden modules zijn, is uitwisseling mogelijk.

Deze dubbele aanmeldingen maken het dus ook mogelijk dat een school in ronde 1 moet loten en er uiteindelijk (in de restronde) weer plekken vrijkomen. De besturen hebben nadrukkelijk afgesproken dat scholen niet werken met reservelijsten of wachtlijsten en ouders niet actief benaderen over vrijgekomen plekken. Een overzicht van procedures in de aanpalende regio's staat op de [website van BOVO Haaglanden](#).

Uitgeloot op alle scholen van de voorkeurslijst

Indien een leerling wordt uitgeloot op alle scholen van de voorkeurslijst, zal de basisschool proactief contact opnemen met de ouders van deze leerling. Het doel van dit contact is de ouders te begeleiden naar de tweede ronde van aanmelden, behandelen en toelaten.

RR



Periode 4:

Ronde 2 van aanmelden, behandelen en toelaten

Half mei t/m begin juni 2025

Voor leerlingen die na ronde 1 nog geen plek hebben, is er een tweede ronde van aanmelden, behandelen en toelaten. Dit gaat vooral om leerlingen die in de eerste ronde zijn uitgeloot op alle scholen van de voorkeurslijst of die nog niet eerder zijn aangemeld. Maar ook leerlingen die in de eerste ronde wel een aanbod tot toelating hebben ontvangen van een middelbare school, maar toch willen veranderen van school. Aanmelden voor de tweede ronde start op dinsdag 20 mei 2025 en loopt tot en met vrijdag 23 mei 2025.

Ronde 2 kent geen verschillende fasen meer: alle aangemelde leerlingen gaan direct naar een tweede centrale loting & matching. Maatwerklerlingen worden ook in deze ronde met maatwerk (en als het nodig is een maatwerkloting) toegekend aan een middelbare school. Na de centrale loting & matching ontvangen de ouders van alle aangemelde leerlingen op dinsdag 3 juni 2025 vanaf 15:00 uur een bericht met het toelatingsbesluit. De voorschriften die in de eerste ronde van toepassing waren met betrekking tot het aanmelden, behandelen van dossiers, het toelatingsbeleid van de middelbare scholen en passend onderwijs inclusief zorgplicht zijn ook in ronde 2 van kracht, met dien verstande dat voorrangregels niet meer kunnen worden toegepast.

Aanmelden kan in deze ronde alleen op de middelbare scholen die nog plek hebben. De capaciteit van deze scholen wordt per niveau op de [Scholenwijzer](#) gepubliceerd.

The logo consists of the letters 'PO' in white, bold, sans-serif font, centered within a light blue circular shape that is partially cut off by the top edge of the page.

Aanmelden

Ouders en leerlingen maken een nieuwe voorkeurslijst en kunnen via de ouderrol in POVO OT of in uitzonderingsgevallen met het regionale aanmeldformulier voor ronde 2 opnieuw aanmelden bij een middelbare school. Aanmelden van leerlingen en berichtgeving naar ouders over de toelating werken op dezelfde manier als in ronde 1. De basisschool is en blijft altijd het eerste aanspreekpunt voor ouders tijdens de aanmeldprocedure, dus ook in ronde 2. Wanneer een leerling zich aanmeldt in ronde 2, maar in ronde 1 al een aanbod tot toelating heeft ontvangen, moet de aanmelding van ronde 1 eerst ingetrokken worden alvorens opnieuw aangemeld kan worden. De betreffende middelbare school kan de aanmelding intrekken. De plaatsing op de eerste school wordt daarmee ongedaan gemaakt. Deze consequentie moet voor ouders heel duidelijk zijn voordat ze de aanmelding intrekken.

Dossiers behandelen en leerlingen toelaten in ronde 2

De aanmeldingen in de tweede ronde worden op dezelfde manier verwerkt als in de eerste ronde. De middelbare school neemt nog geen toelatingsbesluiten, alle leerlingen nemen deel aan de centrale loting & matching op maandag 2 juni 2025. De hardheidsclausule kan ook in deze ronde toegepast worden en is een verantwoordelijkheid van de afzonderlijke schoolbesturen. Om een leerling via de hardheidsclausule, en dus vóórafgaand aan de tweede centrale loting en matching te plaatsen, moet dit worden doorgegeven aan BOVO Haaglanden. BOVO Haaglanden verwerkt de toelating in POVO OT en meldt het besluit bij de notaris voordat de centrale loting & matching start.

Maatwerk voor passend onderwijs leerlingen

De passend onderwijsleerlingen worden ook in ronde 2 met maatwerk geplaatst. Als het nodig is wordt er ook weer geloot. Deze plaatsing is nog geen toelating, maar een toewijzing: uiteraard blijft het besluit of de school aan de ondersteuningsbehoefte kan voldoen en de leerling dus toelaatbaar is bij de school zelf. Wel kunnen ook in deze ronde leerlingen alleen afgewezen worden op ondersteuningsbehoefte in overleg met het SWVZHW.



Periode 5: Restperiode

Half juni tot de zomer

Begin juni, als de eerste en tweede ronde van aanmelden, behandelen en toelaten zijn afgerond, hebben bijna alle basisschoolverlaters een plek op het vo gevonden. Vanaf woensdag 11 juni 2025 tot de zomervakantie start de restperiode, waarin de laatste leerlingen nog een plek kunnen vinden. Ook kunnen leerlingen van school of klas wisselen, bijvoorbeeld omdat er een plek vrijkomt op een school die hoger op hun voorkeurslijst stond.

In deze periode:

- vindt de warme overdracht van de onderwijskundige dossiers plaats;
- wordt in juni de scholeninformatie op de [Scholenwijzer](#) aangepast;
- wordt de afgeronde procedure geëvalueerd;
- wordt de procedure voor het nieuwe schooljaar voorbereid.

In deze periode zijn er waarschijnlijk toch nog ouders met een dubbel aanbod (binnen en buiten de regio) die nog een keuze maken voor een school, waardoor er plekken die eerst bezet waren weer vrijvallen. Ook komt het voor dat men bijvoorbeeld verhuist waardoor zich wijzigingen voordoen in de bezetting van plekken. In deze periode wordt daarom de capaciteit op scholen “live” bijgehouden op de [Scholenwijzer](#). Hierdoor is voor iedereen zichtbaar waar plek is. En dit zorgt voor transparantie over plaatsingsmogelijkheden. Op het moment dat een leerling zich meldt voor een plek verdwijnt deze weer van de website. Dit blijft zo tot begin van het nieuwe schooljaar.

PO

Aanmelden in de restperiode

Op vrijdag 6 juni 2025 om 17:00 uur wordt de restcapaciteit van de middelbare scholen op de Scholenwijzer gepubliceerd. Vanaf dit moment wordt de capaciteit ook ‘real time’ bijgehouden, dat wil zeggen dat elke verandering in capaciteit die een middelbare school in POVO OT verwerkt, ook direct zichtbaar is in het overzicht.

Vanaf dinsdag 10 juni 2025, kan een formulier voor het aanmelden in de restperiode uit POVO OT uitgedraaid worden. Er kan nu niet meer digitaal aangemeld worden. Ook is er geen voorkeurslijst er zijn er geen voorrangsregels meer. Ouders leveren het formulier in op de middelbare school van voorkeur. Binnen zes weken ontvangen ze het toelatingsbesluit. Aanmelden kan vanaf woensdag 11 juni 2025.

De eerste dag van aanmelden

Aanmelden in deze periode is op volgorde van binnenkomst, behalve op de eerste dag van aanmelden, 11 juni 2025. Om te voorkomen dat het dringen wordt bij populaire scholen tellen alle aanmeldingen die binnen komen op deze dag (tot 17:00 uur) als gelijktijdig binnengekomen. Mocht een middelbare school teveel aanmeldingen krijgen, dan vindt loting plaats. Ouders horen dat uiterlijk donderdag 12 juni 2025 om 10.00 uur. De loting bepaalt de volgorde waarop de middelbare school het dossier bekijkt om te bepalen of de leerling toelaatbaar is.

Van school wisselen als er al een toelatingsbesluit is

Heeft een leerling al een aanbod tot toelating en wil deze toch liever naar een andere school dan kan dat, maar ouders moeten wel beseffen dat zij dan de huidige aanmelding door de betreffende middelbare school moeten laten intrekken. Die plek zijn ze dus kwijt. Het is daarom verstandig als ouders eerst contact opnemen met de nieuwe voorkeurschool, om te kijken of de leerling geplaatst kan worden. Het aantal plekken in deze periode is op sommige niveaus en in sommige stadsdelen schaars.

Start van de restperiode

Vanaf woensdag 11 juni 2025 kunnen leerlingen zich met een papieren aanmeldformulier aanmelden. Dit kunnen leerlingen zijn die ofwel nog geen plek op het vo hebben, ofwel een andere school zoeken, bijvoorbeeld op een hogere plek van de voorkeurslijst. Op vrijdag 6 juni 2025 om 17:00 uur wordt de restcapaciteit van de middelbare scholen op de [Scholenwijzer](#) gepubliceerd. Vanaf dit moment wordt de capaciteit 'real time' bijgehouden, dus elke wijziging die de school doorvoert in POVO OT, wordt direct zichtbaar op de [Scholenwijzer](#). Het is belangrijk dit goed bij te houden, om geen verkeerde verwachtingen te scheppen bij ouders.

>> De schoolbesturen hanteren geen wacht- of reservelijsten en zullen ouders niet actief benaderen om aan te melden als er plekken vrijkomen. De vrijgekomen plekken worden alleen op de [Scholenwijzer](#) getoond. Middelbare scholen zetten duidelijk op de eigen website hoe ouders hun kind in deze periode op jouw school kunnen aanmelden. In deze periode wordt er niet meer gewerkt met een voorkeurslijst of met voorrangregels. Ouders kunnen ook niet meer digitaal aanmelden, maar halen op de basisschool een papieren aanmeldformulier met de unieke code op. De middelbare school heeft zes weken de tijd na aanmelding om een dossier te behandelen en te besluiten of de leerling toelaatbaar is.

De eerste dag van aanmelden

Aanmelden is op volgorde van binnenkomst, behalve op de eerste dag 11 juni 2025. Aanmeldingen die op deze dag tot 17:00 uur ontvangen worden tellen als gelijktijdig binnengekomen. Bij meer aanmeldingen dan plaatsen op deze dag wordt de volgorde waarop de dossiers behandeld gaan worden bepaald door loting. Donderdagochtend 12 juni 2025 om 10.00 uur meldt de school de uitslag van de loting aan ouders, zodat zij kunnen inschatten of ze beter voor een andere school kunnen kiezen.

Publiceren van capaciteit

De plekken die in deze periode beschikbaar komen publiceert de school live op de [Scholenwijzer](#). Dit doet de school door de capaciteit voor de restperiode in POVO OT aan te passen. Het hanteren van reservelijsten en ouders actief benaderen wordt door de Haagse schoolbesturen niet toegestaan.

Plaatsingstafel

Voor maatwerklerlingen (leerlingen met een extra ondersteuningsbehoefte in het vo die zowel in ronde 1 als in ronde 2 geen plek hebben kunnen vinden, is er voor de start van de zomerperiode een plaatsingstafel. Deze valt onder verantwoordelijkheid van het SWVZHW. Op deze plaatsingstafel worden maatwerklerlingen met een geanonimiseerd dossier besproken met alle middelbare scholen van het betreffende schooladvies niveau om te bekijken wat een passende plek voor deze leerling is.



Oudercommunicatie, klachten en bezwaren

Oudercommunicatie

Het doorgronden van een overstapprocedure als je er niet dagelijks mee bezig bent kan ingewikkeld zijn. Een goede begeleiding van ouders in het doorlopen van de procedure is erg belangrijk. Eerste aanspreekpunt voor ouders gedurende de gehele procedure is de basisschool, na het toelatingsbesluit is het eerste aanspreekpunt de middelbare school. BOVO Haaglanden ondersteunt de scholen waar mogelijk bij ingewikkelde vragen van ouders en voorziet de scholen tijdig van de juiste informatie. Ouders van leerlingen die overal uitgeloot zijn worden actief door basisscholen benaderd om hen te begeleiden in het vervolgproces. Ouders die vragen hebben over de procedure kunnen die het gehele jaar stellen aan het [ouderinformatiepunt van BOVO Haaglanden](#). Na het nemen van de toelatingsbesluiten in ronde 1 is het ouderinformatiepunt ook telefonisch bereikbaar op 070-2170576.

Klachten

Klachten kunnen zowel door een ouder als door een school worden ingediend. Als een ouder of een (medewerker van een) school van mening is dat de regionale afspraken of procedures niet worden nageleefd kunnen zij een klacht indienen bij de Ombudscommissie. Het is van belang dat voordat een klacht wordt ingediend, beide partijen met elkaar in contact zijn geweest in een poging deze op te lossen. Voor scholen is dit een voorwaarde om een klacht te kunnen indienen.

De Ombudscommissie behandelt uitsluitend klachten die via een (correct ingevuld) klachtenformulier zijn ontvangen en die binnen de grenzen van deze regeling vallen. De Ombudscommissie van de BOVO-regio Haaglanden onderzoekt uitsluitend klachten over de uitvoering van de regionale BOVO-procedure voor het betreffende schooljaar. De Ombudscommissie van de BOVO-regio Haaglanden behandelt geen klachten over de wijze waarop scholen uitvoering geven aan inhoudelijke kwesties, zoals het opstellen van het basisschooladvies of de inhoud van het onderwijskundig rapport. Ook behandelt de Ombudscommissie geen klachten die betrekking hebben op de regionale afspraken en procedure zelf. Het oordeel van de Ombudscommissie heeft de status van een advies aan het schoolbestuur of BOVO Haaglanden of indien van

toepassing, de school en het bijhorende schoolbestuur.

De volledige Ombudsregeling is te vinden op de [website van BOVO Haaglanden](#).

Voor scholen

Als een school een klacht wil indienen, dan is de voorwaarde voor het indienen dat door een schoolleider is gepoogd het conflict onderling op te lossen, maar beide partijen (op managementniveau) niet tot overeenstemming zijn gekomen. De klacht wordt door een onafhankelijke ombudscommissie behandeld. De uitkomsten worden gedeeld met de betrokken scholen en schoolbesturen. Om een klacht in te dienen vult de school het klachtenformulier in en mailt dit naar ombudsregeling@bovohaaglanden.nl. De ombudsregeling en het klachtenformulier zijn te vinden op de [website van BOVO Haaglanden](#).

Voor ouders

Als een ouder vermoedt dat een school niet volgens de BOVO-procedure heeft gehandeld en een klacht wil indienen, kan de ouder het klachtenformulier invullen, waarna de ombudscommissie de klacht in behandeling neemt. De ombudsregeling gaat over de uitvoering van de procedure; niet over inhoudelijke klachten over bijvoorbeeld het basisschooladvies of de plaatsing van de leerling. De procesbeschrijving van de loting en matchingprocedure, de ombudsregeling en het klachtenformulier zijn te vinden op de [website van BOVO Haaglanden](#).

Bezwaar

Indien ouders of leerlingen het niet eens zijn met de uitkomst van een besluit dat door een schoolbestuur is genomen als gevolg van de procedure is het mogelijk een bezwaar in te dienen bij het schoolbestuur waar de leerling is aangemeld (eerste middelbare school op de voorkeurslijst). Het schoolbestuur handelt het bezwaar zelf af of laat het bezwaar behandelen door de [Landelijke Klachtencommissie Onderwijs \(LKC\)](#). Een bezwaar is bij de Ombudscommissie niet ontvankelijk en kan dientengevolge niet bij de ombudscommissie in behandeling worden genomen.

Overzicht gebruikte afkortingen

Awb	Algemene Wet Bestuursrecht
BOVO	Basis onderwijs voortgezet onderwijs
Bsa	Basisschooladvies
BSN	Burger service nummer
Cap	Capaciteitenonderzoek (intelligentieonderzoek)
CvD	Commissie van Deskundigen
DAMU	School voor dans en muziek
Eo	Extra ondersteuning
Havo	Hoger algemeen vormend onderwijs
IQ	Intelligentiequotiënt
Isk	Internationale schakelklas
Lms	Loting en Matching Systeem
Lwoo	Leerwegondersteunend onderwijs
OCW	Ministerie van Onderwijs Cultuur en Wetenschap
NAW	Naam Adres Woonplaats
Okr	Onderwijskundig rapport
Po	Primair onderwijs / basisschool
POVO OT	Primair onderwijs voortgezet onderwijs Onderwijs Transparant
Pro	Praktijkonderwijs
Sem	Sociaal-emotioneel (onderzoek)
Sbo	Speciaal basisonderwijs
So	Speciaal onderwijs
Sop	Schoolondersteuningsprofiel
SPPOH	Stichting Primair Passend Onderwijs Haaglanden
SWVZHW	Samenwerkingsverband Zuid-Holland West
Tlv	Toelaatbaarheidsverklaring
TTO	Tweetalig onderwijs
Vmbo bl	Voortgezet middelbaar beroepsonderwijs – basisberoepsgerichte leerweg
Vmbo kl	Voortgezet middelbaar beroepsonderwijs – kaderberoepsgerichte leerweg
Vmbo gl-tl	Voortgezet middelbaar beroepsonderwijs – gemengde of theoretische leerweg
Vo	Voortgezet onderwijs / middelbare school
Vso	Voortgezet speciaal onderwijs
Vwo	Vorbereidend wetenschappelijk onderwijs

Colofon

Teksten en redactie: Team BOVO Haaglanden

Fotografie: Roos Koole

Infographic: Buro Marmelade

Vormgeving: Haagsblauw

Team BOVO Haaglanden bestaat uit:

- Programmamanager BOVO Haaglanden
- Programmamedewerkers
- Projectmedewerkers
- Servicedeskmedewerkers

Met dank aan collega's van SPPOH en SWVZHW.

www.bovohaaglanden.nl

servicedesk@bovohaaglanden.nl

Disclaimer

De informatie in deze uitgave is zorgvuldig samengesteld. BOVO Haaglanden aanvaardt geen aansprakelijkheid voor eventuele onjuistheden of onvolledigheden in de hierin verstrekte informatie. Evenmin kunnen er aan de inhoud rechten worden ontleend.



Dit is een uitgave van BOVO Haaglanden

Schooljaar 2024-2025

www.bovohaaglanden.nl