



إلى المدرسة الثانوية لتلقي التعليم المناسب في منطقة بوفو هاغلاندين

خاص بآباء الأطفال الذين سوف ينتقلون من
المدرسة الابتدائية إلى المدرسة الثانوية.

2018-2019

خطوة كبيرة

سوف ينتقل طفلك إلى التعليم الثانوي في العام المقبل. ستساعدك المدرسة الابتدائية في هذه الخطوة المهمة. يحتاج بعض التلاميذ إلى مساعدة إضافية في المدرسة. وهذا ما يُسمّى بالتعليم المناسب. هل يحتاج طفلك إلى هذا الدعم؟ إذن ابحث عن مدرسة ثانوية يمكنها مساعدة طفلك. يُرشدك هذا المنشور إلى الخطوات المطلوبة. اقرأ أيضا المنشور اللعيادي!

توصية المدرسة والتقرير حول المستوى التعليمي والاختبار النهائي

من المهم أن يذهب طفلك إلى مدرسة ثانوية تُناسبه. في الصف الدراسي 8 يحصل طفلك على توصية المدرسة الابتدائية. تُشير هذه التوصية إلى نوع المدرسة الثانوية التي تُناسب مستوى طفلك. تُعد المدرسة الابتدائية أيضًا تقريرًا حول المستوى التعليمي لكل طفل. تجد في هذا التقرير ما هي الأشياء التي يُجيدها طفلك والأشياء التي لا يُجيدها، وكذلك نوع الدعم الذي يحتاجه طفلك في المدرسة الثانوية. يمكنك الاطلاع على هذا التقرير وإضافة رأيك إذا كنت لا توافق عليه. يمكنك أيضًا أن تشير بنفسك إلى أن طفلك يحتاج إلى مساعدة إضافية.

عندما يكون الطفل بحاجة إلى دعم إضافي ، غالبًا ما يتم إجراء بحث يتعلق بصعوبات التعلم التي يواجهها ، أو الذكاء أو النمو الاجتماعي-العاطفي. يلزم الحصول على افقتك قبل إجراء معظم الأبحاث. تقوم المدرسة الابتدائية أو خبير مختص بإجراء هذا البحث لمعرفة قدرات طفلك وتجليات ذلك. يتم إدراج نتيجة البحث (بإذن منك) في التقرير حول المستوى التعليمي. بجانب ذلك، يقوم معظم الأطفال في الصف الدراسي 8 بأداء اختبار نهائي.

الدعم في التعليم

يستطيع كل طفل عن طريق التعليم المناسب متابعة التعليم في نوع المدرسة التي تُناسب مستواه ومواهبه. أحيانًا يحتاج الطفل إلى هذا الدعم مُبكرًا في المرحلة الابتدائية. وأحياناً يكون هذا الدعم الإضافي ضروريًا في المدرسة الثانوية فقط. إذا كان طفلك قد أتى من مدرسة ابتدائية لذوي الاحتياجات الخاصة أو من تعليم لذوي الاحتياجات الخاصة، فإنه (في الأغلب) يحتاج دائماً إلى الدعم. هناك ثلاثة أنواع من الدعم: الدعم الأساسي ،الدعم الإضافي والدعم العميق.

1) الدعم الأساسي

يتم تقديمه في كل مدرسة ثانوية بطريقة خاصة. ومن الأمثلة على ذلك التوجيه من قبل مُشرف أو الدعم في حالة عمى الكلمات.

2) الدعم الإضافي

مُخصّص للتلاميذ الذين يحتاجون إلى أكثر مما يُقدّم في الدعم الأساسي. يختلف نوع الدعم المُقدّم من مدرسة لأخرى ويتم وصفه في ملف التعريف بدعم المدرسة. ومن أنواع هذا الدعم أيضاً التعليم العملي ودعم مسار التعلم (IWO) في التعليم المهني التحضيرى المتوسط (vmb).
.....

3) الدعم العميق

يتم تقديمه في التعليم الثانوي لذوي الاحتياجات الخاصة، وهو مُخصّص للتلاميذ الذين يحتاجون إلى توجيه مكثف جداً.



قواعد الأولوية في التسجيل

.....

- 1) إذا كان له أخ (رييب) أو أخت (رييبه) أكبر في السن في نفس المدرسة، أو
- 2) إذا كان أحد الوالدين موظفاً بالمدرسة، أو
- 3) إذا كانت المدرسة الابتدائية توفر نفس نوع التعليم، على سبيل المثال، مونتسوري أو دالتون أو المدرسة الحرة.

تنشر المدارس قواعد الأولوية في التسجيل الخاصة بها على الموقع الإلكتروني الخاص بها وعلى الموقع الإلكتروني scholenwijzer.denhaag.nl

انتبه:

تُطبَّق قواعد الأولوية في التسجيل فقط خلال فترة التسجيل الأولى فقط على المدرسة التي تكون الخيار الأول!

التسجيل في التعليم الثانوي لذوي الاحتياجات الخاصة (vso)

تُطبَّق إجراءات تسجيل مختلفة فيما يتعلق بالأطفال الحاصلين على توصية بالالتحاق بتعليم ثانوي لذوي الاحتياجات الخاصة. تختلف هذه الإجراءات من مدرسة لأخرى ويمكن العثور عليها على الموقع الإلكتروني للمدرسة. غالبًا ما يمكن التسجيل في وقت مبكر.

التسجيل في مدرسة للتعليم العملي

يمكن التقدم بطلب التسجيل بدءاً من 26 يناير/كانون الثاني 2019. سوف تعطيك المدرسة الابتدائية استمارة تسجيل واستمارة قائمة المدارس المفضلة. وبعد ذلك تُحدِّد موعداً مع مدرسة التعليم العملي المفضلة لكم لتسجيل طفلك. يتم التسجيل حسب ترتيب الحضور. وإذا امتلأت الأماكن فلما يمكن تسجيل المزيد من الأطفال. وسوف يصلك إشعار بالتسجيل أو عدم التسجيل في غضون ستة أسابيع. بعض التلاميذ تحتاج دراسة طلب تسجيلهم للمزيد من الوقت، وفي هذه الحالة ستتلقى الإشعار بالتسجيل أو عدم التسجيل في وقت لاحق. يسري تطبيق شروط لقبول التسجيل. إذا أرادت مدرسة التعليم العملي قبول طفلك، فإنها ستطلب ما يسمى بشهادة إمكانية القبول من هيئة التعاون بجنوب غرب هولندا (SWW-ZHW). إذا تلقت المدرسة هذه الشهادة، فيمكن تسجيل طفلك.

التسجيل لطلب دعم إضافي في التعليم المهني العالي العام (havo) التعليم العلمي التحضيري (pro)

خطوات مهمة لتسجيل طفلك:

الخطوة
1

ديسمبر/كانون الأول 2018 - يناير/كانون الثاني 2019

يحصل طفلك على توصية مؤقّنة من المدرسة الابتدائية في موعد أقصاه قبل عطلة عيد الميلاد مع كشف بالمدارس المناسبة (استمارة التوجه). وبعد عطلة عيد الميلاد سوف تتلقون التوصية النهائية. توضّح لك المدرسة الابتدائية ما إذا كان طفلك يحتاج إلى دعم في التعليم الثانوي، أو يمكنك الإشارة إلى ذلك بنفسك.

الخطوة
2

من 7 يناير/كانون الثاني حتى 8 فبراير/شباط 2019

بعد عطلة عيد الميلاد، تُنظّم المدارس الثانوية لقاءات تعريفية. إذا حضرت هذه اللقاءات التعريفية مع طفلك، فستحصل على صورة أفضل عن المدارس.

الخطوة
3+4

من 9 فبراير/شباط حتى 22 فبراير/شباط 2019

المثال. نصيحة: من الأفضل أن تختار في القائمة عدد أكبر من المدارس وليس عدد قليل. فذلك سيزيد من فرص التسجيل. يُرجى تسليم قائمة المدارس المُفضّلة واستمارة التسجيل إلى المدرسة الأكثر أفضلية بالنسبة لكم. وبذلك يكون طلب تسجيل طفلك معروفاً لدى جميع المدارس المذكورة في قائمة المدارس المُفضّلة.

الخطوة
5

من 23 فبراير/شباط حتى 3 أبريل/نيسان 2019

تفحص المدرسة الثانوية تقرير المستوى التعليمي لطفلك. بعد ذلك تبحث المدرسة ما إذا كان بإمكانها تقديم الدعم الإضافي. أحياناً تطلب المدرسة معلومات إضافية. يمكن أن يستغرق هذا البحث 6 أسابيع. أحياناً تُمدّد المدرسة هذه المدة بأربعة أسابيع. إذا كان بإمكان المدرسة تقديم الدعم المطلوب، ولكنها تلقت الكثير من طلبات التسجيل، ففي هذه الحالة تلجأ المدرسة إلى تطبيق قواعد الأولوية في التسجيل وقد تلجأ إلى الاقتراع. (تجد في الجانب الخلفي من النشرة معلومات حول قواعد الأولوية في التسجيل).

انتبه:

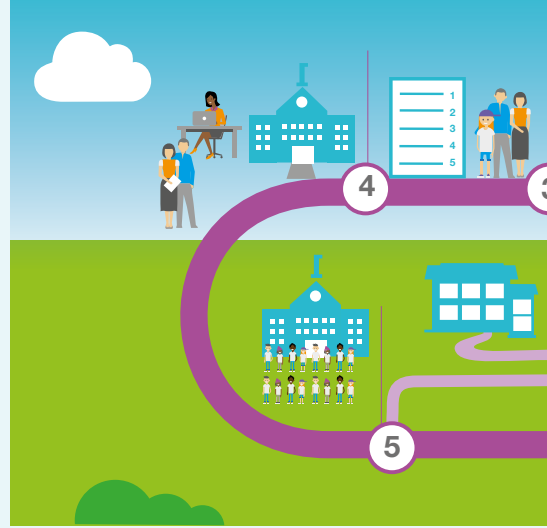
يمكنك تسجيل طفلك في التعليم العادي خلال الفترة من 9 إلى 22 فبراير/شباط 2019. لأن الإمكانية التالية للتسجيل تكون خلال الفترة من 8 إلى 12 أبريل/نيسان. وفي هذا التوقيت تكون عدّة مدارس ثانوية قد امتلأت الأماكن بها بالفعل. يبدأ التسجيل بالنسبة للتعليم العملي في 26 يناير/كانون الثاني. يمكن التسجيل في مدرسة لذوي الاحتياجات الخاصة قبل ذلك.

تحتيري المتوسط (vmbo) (lwoo) والتعليم الثانوي (vw)

الخطوة 6

4 أبريل/نيسان 2019

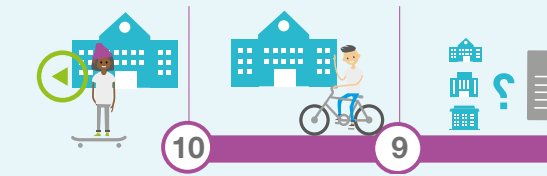
تستلم في 4 أبريل/نيسان 2019 (نهاية اليوم) رسالة يتم إخبارك فيها ما إذا كان قد تم تسجيل طفلك بإحدى المدارس الواردة في قائمة المدارس المفضّلة. تقدم المدرسة الثانوية التي قبلت طفلك بعد 4 أبريل/نيسان طلباً من أجل الحصول على دعم إلى هيئة التعاون بجنوب غرب هولندا (SWVZHW). إذا وافقت هيئة التعاون بجنوب غرب هولندا (SWVZHW) على الطلب، فستحصل المدرسة على منحة التمويل من أجل تقديم الدعم لطفلك. ويتم قبول طفلك بصفة نهائية. إذا لم يوقِّ طفلك في التسجيل، فيمكنه في هذه الحالة المشاركة في إجراءات إعادة التسجيل التي تُنظّمها هيئة التعاون بجنوب غرب هولندا (SWVZHW). وفي هذه الحالة سوف تبحث المدارس الثانوية بشكل مشترك عن مكان مناسب لطفلك.



الخطوة 7-8

أبريل/نيسان – مايو/أيار 2019

في أبريل/نيسان – مايو/أيار يُؤدّي معظم أطفال الصف الدراسي 8 الاختبار النهائي. المدارس (الابتدائية) الخاصة بذوي الاحتياجات الخاصة ليست مُلزّمة بتنظيم الاختبار النهائي. إذا كانت نتيجة الاختبار أعلى من توصية المدرسة، فمن الممكن أن تمنح المدرسة الابتدائية توصية أعلى. من الممكن أن يبقى طفلك في نفس الفصل، أو يذهب إلى فصل آخر، أو يختار الانتقال إلى مدرسة أخرى. ينبغي أن يكون هناك مكاناً شاغراً في هذه المدرسة وأن تكون قادرة على تقديم الدعم اللازم لطفلك.



الخطوة 9

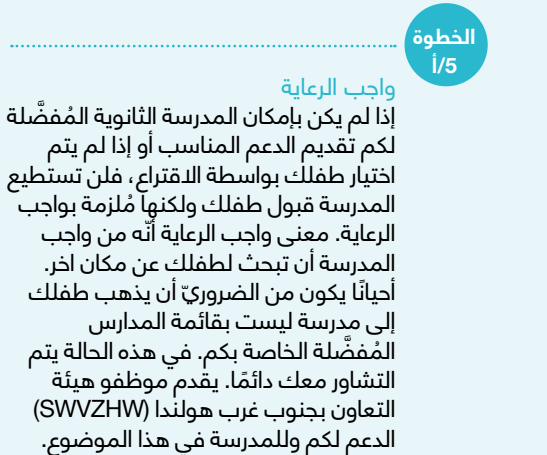
يوليو/تموز 2019

في يوليو يتم حضور موعد للتعرف على المدرسة الجديدة.

الخطوة 10

في بداية سبتمبر/أيلول 2019

يبدأ طفلك عامه الدراسي في المدرسة الثانوية.



الخطوة 1/5

واجب الرعاية

إذا لم يكن بإمكان المدرسة الثانوية المفضّلة لكم تقديم الدعم المناسب أو إذا لم يتم اختيار طفلك بواسطة الاقتراع، فلن تستطيع المدرسة قبول طفلك ولكنها مُلزّمة بواجب الرعاية. معنى واجب الرعاية أنه من واجب المدرسة أن تبحث لطفلك عن مكان آخر. أحياناً يكون من الضروريّ أن يذهب طفلك إلى مدرسة ليست بقائمة المدارس المفضّلة الخاصة بكم. في هذه الحالة يتم التشاور معك دائماً. يقدم موظفو هيئة التعاون بجنوب غرب هولندا (SWVZHW) الدعم لكم وللمدرسة في هذا الموضوع.

للمزيد من المعلومات

يمكن للمدرسة الابتدائية أن تقدم إليكم المزيد من المعلومات. يمكنك أيضًا العثور على مزيد من المعلومات على الموقعين الإلكترونيين التاليين: www.scholenwijzer.denhaag.nl و www.bovohaaglanden.nl/voor-ouders. إذا أردت معرفة نوع الدعم الذي تقدمه المدارس الثانوية، فيرجى الرجوع إلى الموقع الإلكتروني للمدرسة أو قم بزيارة الموقع الإلكتروني www.swvzhw.nl. تجد هناك أيضًا معلومات عن إجراءات إعادة التسجيل. ويمكنك أن تجد معلومات عن التعليم المناسب على الموقع الإلكتروني www.passendonderwijs.nl.

بوفو هاغلاندين (BOVO Haaglanden)

يتم الانتقال من المدرسة الابتدائية إلى المدرسة الثانوية في بلديات لاهاي ولايتسيندام-فوربورخ ورايسفايك وفقًا لإجراءات بوفو (BOVO). تتبع هذه الإجراءات من الاتفاقات المُبرمة بين مجالس المدارس في هذه البلديات. تلتزم كل المدارس في منطقة بوفو هاغلاندين (BOVO Haaglanden) بهذه الاتفاقات. تقوم مؤسسة بوفو هاغلاندين (BOVO Haaglanden) بتنفيذ الإجراءات وتقديم الدعم للمدارس الابتدائية والثانوية. تجدون المزيد من المعلومات حول بوفو هاغلاندين (BOVO Haaglanden) على الموقع الإلكتروني: www.bovohaaglanden.nl/over-bovo.

نظام التقدم بالشكاوى

في حالة وجود شكوى تتعلق بطريقة تنفيذ إجراءات بوفو من قبل المدرسة الابتدائية أو المدرسة الثانوية، فيمكنكم استخدام نظام التقدم بالشكاوى الجديد الخاص بالآباء. تجدون المزيد من المعلومات حول نظام التقدم بالشكاوى عبر الرابط التالي www.bovohaaglanden.nl/voor-ouders. بعد تقديم شكاوى تقوم لجنة الشكاوى بالنظر والبحث في الشكوى ويتبع بعد ذلك إصدار القرار.

إذا كانت لديكم شكوى بشأن توصية المدرسة الابتدائية أو محتوى تقرير المستوى التعليمي أو قرار القبول المُتعلق بطفلك، فيُرجى التوجه به إلى الإدارة أو مجلس إدارة المدرسة.

مكتب مساعدة أولياء الأمور

لطرح الأسئلة حول إجراءات قبول طفلك في المدرسة الثانوية أو فترة التسجيل الثانية، يمكنك الاتصال بمكتب المساعدة المركزي الذي يُقدّم خدماته لأولياء الأمور/المسؤولين عن الرعاية. سيفتح مكتب مساعدة أولياء الأمور اعتبارًا من 4 أبريل/نيسان 2019 للرد على أسئلتكم واستفساراتكم. يمكن الاطلاع على مواعيد العمل وبيانات الاتصال عبر الرابط التالي www.bovohaaglanden.nl/voor-ouders.



بيانات إصدار المنشور

كاتب النص فريق بوفو هاغلاندين (BOVO Haaglanden)

ترجمة: ارنخت فرتالن (Urgent vertalen)

التحرير النهائي يوديث لوميل (Judith Lommel)

التصوير الفوتوغرافي فلور بيمستر (Fleur Beemster)

التصميم هاكسبلاو (Haagsblauw)

الرسوم التصويرية بيرو مارميلاده (Buro Marmelade)

طباعة Quantes، ريسفايك

إصدار BOVO Haaglanden، السنة الدراسية 2018-2019