

Inhoudsopgave

Colofon	3
Team BOVO	3
Contactgegevens.....	3
Voorwoord	4
1 BOVO in 2013 – 2014 samengevat	5
1.1 Ondersteuning en facilitatie, pagina 8.....	5
1.2 Deelname aan de BOVO vergoedingsregeling, pagina 10	5
1.3 Meerjarenoverzicht BOVO-dossiers, pagina 13.....	5
1.4 Bijzonderheden in 2013 – 2014, pagina 20	5
2 Team samenstelling	6
2.1 Periodieke ondersteuning en externen.....	6
3 Ondersteuning en facilitatie	7
3.1 Helpdeskmeldingen per maand 2013 – 2014.....	7
3.2 Helpdesk meldingen meerjarenoverzicht.....	8
3.3 Escalatie naar tweedelijns ondersteuning	8
3.4 Escalatie meerjarenoverzicht.....	9
3.5 RVC-beschikkingen.....	9
3.5.1 Intelligentieonderzoek via BOVO	9
3.5.2 Deelname aan de BOVO vergoedingsregeling	9
3.6 Uitwisselingsmarkt.....	10
3.6.1 UMBOVO	10
3.6.2 Evaluatie en wijzigingen	10
3.7 Deelname aan de uitwisselingsmarkten	10
4 BOVO dossiers	12
4.1 Werkwijze	12
5 Cursussen en voorlichting	14
5.1.1 BOVO Voorlichtingsmiddagen	14
5.2 Feedback en evaluatie voorlichtingsbijeenkomsten	15
5.3 POVO OT kick-off bijeenkomsten en terugkommomenten	15
5.3.1 Voorlichting en training van onderwijspersoneel	15
5.3.2 Terugkomdagen	15
5.4 Nieuwsbrieven.....	15
5.5 Voorlichting voor ouders van basisschoolverlaters	16
5.5.1 Ouderpresentatie.....	16
5.5.2 Vernieuwde ouderfolder	16
5.6 Voorlichting In Holland PABO	16

6	Overlegstructuren en rapportage	17
6.1	Beleid	17
6.1.1	POVO Platform	17
6.1.2	BOVO Stuurgroep.....	17
6.2	Rapportage	17
6.2.1	Beschikbare lesplaatsen voor scholen	17
6.2.2	Jaarverslag.....	17
6.2.3	Monitorverslag	18
7	Bijzonderheden in 2013 – 2014	19
7.1	Invoering van gewijzigde wetgeving	19
7.1.1	Expert groep POVO	19
7.1.2	Onderwijskundig rapport 2014 – 2015.....	19
7.2	Intelligentieonderzoek via OnderwijsAdvies.....	19
7.3	Aangepaste normeringen van Cito vaardigheidsniveaus.....	19
7.4	Aanpassing van de norm DLE-schalen	19
7.5	Ontwikkeling van het OSO dossier.....	20

Colofon

Tekst
Rinus de Loos, De Loos monitoring
Simon Rijsdam

Eindredactie
Maarten Hooghiemstra

Vormgeving en omslag
Simon Rijsdam

Team BOVO

Regionaal BOVO coördinator
Mattanja Kats

Beleidsmedewerker
Maarten Hooghiemstra

Applicatiebeheerder
Erneke van den Beukel

Psycholoog
Andrea Taselaar

Administratief medewerker
Marijke de Kort

Beleidsondersteunend medewerker
Chantal Koelewijn

Contactgegevens

www.bovohaaglanden.nl
helpdesk@bovohaaglanden.nl
070 315 63 50

Voorwoord

Voor u ligt het vierde BOVO jaarverslag waarmee BOVO alle betrokkenen en geïnteresseerden een overzicht biedt van de uitvoering van haar taken in 2013 - 2014, aangevuld met kwantitatieve gegevens waar dat van toepassing is. Ter vergelijking zijn er uit voorgaande jaren ook gegevens in dit verslag opgenomen.

Schooljaar 2013-2014 heeft voornamelijk in het teken gestaan van de voorbereiding voor de BOVO procedure voor 2014-2015 als gevolg van de vele wijzigingen in de wet- en regelgeving, als gevolg van *passend onderwijs*, het *Toetsbesluit po*, wijzigingen in de *wet op het voortgezet onderwijs (WVO)* en aangepaste normeringen van de *Cito Vaardigheidsniveaus* en de *DLE schalen*. Voor BOVO heeft dit geleid tot een forse belasting van het team in 2013-2014.

Wanneer in dit verslag gesproken wordt over scholen, besturen of de regio heeft dit betrekking op de BOVO-regio Haaglanden, bestaande uit de gemeenten Den Haag, Leidschendam-Voorburg en Rijswijk. Wanneer er gesproken wordt over de procedure wordt hiermee de BOVO-procedure bedoeld.

1 BOVO in 2013 – 2014 samengevat

De onderstaande nummering refereert naar hoofdstukken, paragrafen en pagina's in dit document.

1.1 Ondersteuning en facilitatie, pagina 7

BOVO's eerstelijns ondersteuning wordt uitbesteed aan Digitaal Leren. De tweedelijns ondersteuning wordt verzorgd door het BOVO team. In 2013 – 2014 was er een enorme toename in het aantal helpdeskincidenten.

	2010-2011			2011-2012			2012-2013			2013-2014		
	1 ^e lijn	2 ^e lijn	%	1 ^e lijn	2 ^e lijn	%	1 ^e lijn	2 ^e lijn	%	1 ^e lijn	2 ^e lijn	%
POVO OT po	680	256	38	617	332	54	597	325	54	1229	668	54
POVO OT vo	149	59	40	91	62	68	96	58	60	349	240	69
Inhoudelijk	249	177	71	449	361	80	692	534	77	724	540	75
Totaal	1078	492	46	1157	755	65	1385	917	66	2302	1448	54

1.2 Deelname aan de BOVO vergoedingsregeling, pagina 9

	2011	2012	2013
Intelligentieonderzoek	781	862	765
Sociaal-emotioneel onderzoek	65	57	90
Totaal	846	919	855

1.3 Meerjarenoverzicht BOVO-dossiers, pagina 12

Aantal BOVO-dossiers	2011 - 2012	2012 - 2013	2013 - 2014
	aantal	aantal	aantal
aantal BOVO-dossiers	71	66	49
geplaatst vóór de zomervakantie	65	58	39
geplaatst in eerste helft september	4	4	0
geplaatst in tweede helft september	4	4	5
geplaatst in oktober of later	2	4	5

1.4 Bijzonderheden in 2013 – 2014, pagina 19

Schooljaar 2013 – 2014 was een schooljaar dat in het teken stond van de voorbereidingen op 2014 – 2015; de invoer van de wet- en regelgeving m.b.t. *passend onderwijs*, het *Toetsbesluit po* en de wijzigingen in de *wet op het voortgezet onderwijs (WVO)*. Daarnaast hebben enkele onvoorziene veranderingen zoals aangepaste normeringen van de Cito Vaardigheidsniveaus en de DLE schalen geleid tot veel onrust in het veld en extra uitdagingen voor het team om tot werkbare oplossingen te komen.

2 Team samenstelling

Het BOVO team bestond in 2013-2014 uit:

Functie	FTE's
BOVO-coördinator	0,75
Beleidsmedewerker	0,8
Coördinator BOVO-digitaal	0,8
Applicatiebeheerder	0,3
Orthopedagoog	0,2
Totaal FTE's	2,85

2.1 Periodieke ondersteuning en externen

Het team werd periodiek ondersteund op het gebied van orthopedagogiek en systeembeheer. Drukwerk, teksten en externe communicatie werden uitbesteed aan externe opdrachtnemers.

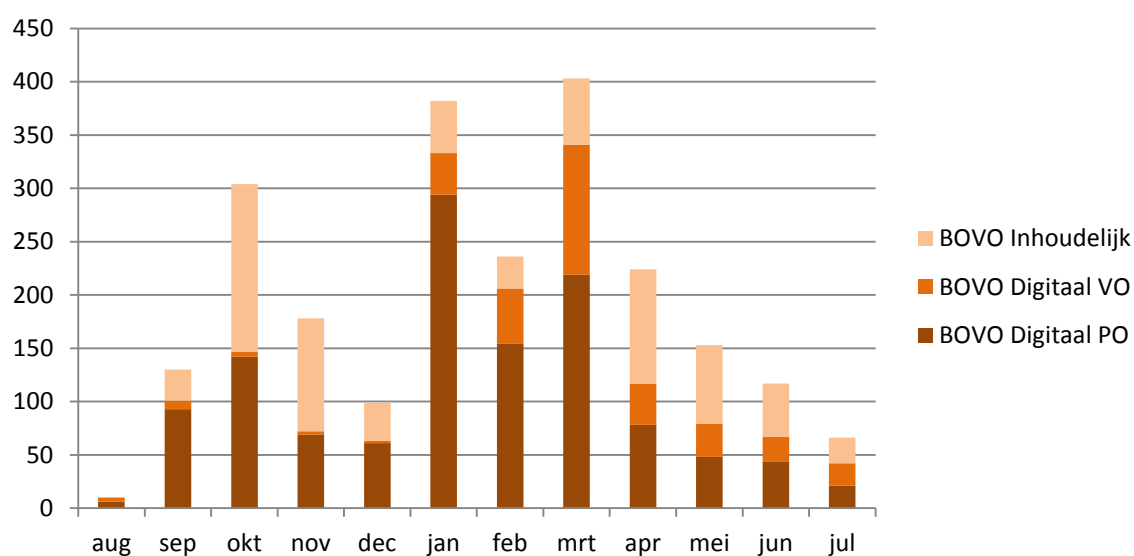
3 Ondersteuning en facilitatie

De BOVO-helpdesk is het eerste aanspreekpunt voor onderwijspersoneel bij vragen over de overstap naar het voortgezet onderwijs. Ze biedt ondersteuning aan meer dan tweehonderd scholen in de BOVO regio. De helpdesk is uitbesteed aan Digitaal Leren in Den Haag en wordt door de gemeente Den Haag gefinancierd.

3.1 Helpdeskmeldingen per maand 2013 – 2014

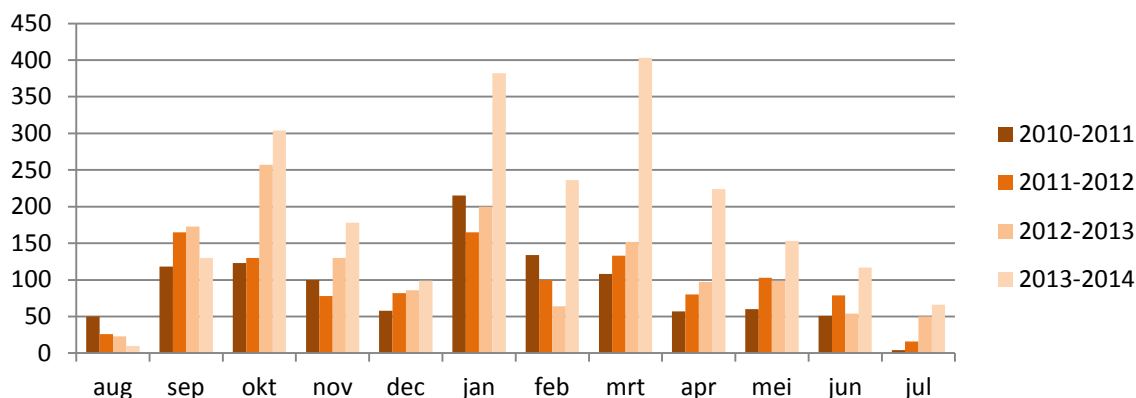
	POVO OT po	POVO OT vo	BOVO Inhoudelijk
Aug	6	4	0
Sep	93	8	29
Okt	142	5	157
Nov	69	3	106
Dec	61	2	36
Jan	294	39	49
Feb	154	52	30
Mrt	219	122	62
Apr	78	39	107
Mei	48	31	74
Jun	44	23	50
Jul	21	21	24
Totaal	1229	349	724

Grafiek: Helpdeskmeldingen per maand in 2013–2014



3.2 Helpdesk meldingen meerjarenoverzicht

Grafiek: Meerjarenoverzicht van helpdesk meldingen per maand



Tabel: Meerjarenoverzicht van helpdesk meldingen naar soort

	2010-2011	2011-2012	2012-2013	2013-2014
POVO OT po	680	617	597	1229
POVO OT vo	149	91	96	349
BOVO Inhoudelijk	249	449	692	724
Totaal	1078	1157	1385	2302

Het aantal meldingen in 2013 – 2014 is aanzienlijk hoger dan in voorgaande jaren. Het hogere aantal meldingen wordt veroorzaakt door de implementatie van de nieuwe applicatie; de POVO module van Onderwijs Transparant.

3.3 Escalatie naar tweedelijns ondersteuning

Vragen die niet door de helpdesk verholpen of behandeld kunnen worden, worden geëscaleerd naar de tweedelijns helpdesk. Deze wordt verzorgd door het BOVO team.

Subcategorie	Helpdesk 1e lijn	Geëscaleerd naar 2e lijn
Autorisatie (rechten, rollen)	33	21
Bijeenkomsten	51	41
Handleiding	11	8
Inloggen	43	24
Invoer leerlingen	76	65
OKR en dossier	712	301
Onderzoeken CAP	95	76
Onderzoeken drempel	54	29
Onderzoeken SEM	29	24
Overig	125	79
Totaal	1229	668

3.4 Escalatie meerjarenoverzicht

	2010-2011			2011-2012			2012-2013			2013-2014		
	1 ^e lijn	2 ^e lijn	%	1 ^e lijn	2 ^e lijn	%	1 ^e lijn	2 ^e lijn	%	1 ^e lijn	2 ^e lijn	%
POVO OT po	680	256	38	617	332	54	597	325	54	1229	668	54
POVO OT vo	149	59	40	91	62	68	96	58	60	349	240	69
Inhoudelijk	249	177	71	449	361	80	692	534	77	724	540	75
Totaal	1078	492	46	1157	755	65	1385	917	66	2302	1448	54

Het aantal 1^e lijns meldingen en escalaties naar de 2^e lijn zijn flink gestegen in 2013-2014. Het percentage van escalatie van 2^e lijns meldingen t.o.v. 1e lijns meldingen is ongeveer gelijk gebleven met vorig schooljaar.

3.5 RVC-beschikkingen

BOVO biedt scholing en ondersteuning bij het aanvragen van RVC-beschikkingen. Een RVC-beschikking van de Regionale verwijzingscommissie is een voorwaarde voor toelating tot praktijkonderwijs (PrO) of vmbo met leerwegondersteunend onderwijs (LWOO). De vo-school vraagt de beschikking aan bij de Regionale verwijzingscommissie. Om hiervoor in aanmerking te komen dient een leerling aan de wettelijke criteria te voldoen. Om dit vast te stellen is didactisch onderzoek, intelligentieonderzoek en/of sociaal-emotioneel onderzoek vereist.

3.5.1 Intelligentieonderzoek via BOVO

In de BOVO regio is het niet verplicht om de Cito Eindtoets af te nemen. Sommige scholen kiezen er voor om hun basisschoolverlaters deel te laten nemen aan een intelligentieonderzoek in plaats van de Cito Eindtoets. Scholen hebben de mogelijkheid om intelligentieonderzoek (CAP) of sociaal-emotioneel onderzoek (SEM) via BOVO af te nemen. BOVO administreert hiervoor de aanmeldingen en bekijkt of er op basis van de aangeleverde gegevens aanspraak gemaakt kan worden op de vergoedingsregeling (zie 3.5.2 Deelname aan de BOVO vergoedingsregeling). De onderzoeken worden uitgevoerd door het HCO en A-vision. BOVO onderhoudt nauw contact met deze partijen en heeft jaarlijks evaluaties en contractonderhandelingen met hen.

3.5.2 Deelname aan de BOVO vergoedingsregeling

In sommige gevallen komt onderzoek in aanmerking voor de *BOVO vergoedingsregeling*, waarbij de samenwerkingsverbanden PO en het SWVZHW het onderzoek bekostigen.

De onderstaande tabel toont deelname aan de vergoedingsregeling voor intelligentieonderzoek en sociaal-emotioneel onderzoek.

Tabel: BOVO vergoedingsregelingen toegekend

	2011	2012	2013
Intelligentieonderzoek	781	862	765
Sociaal-emotioneel onderzoek	65	57	90
Totaal	846	919	855

3.6 Uitwisselingsmarkt

BOVO organiseert twee maal per jaar de uitwisselingsmarkt waar bijna alle scholen in de BOVO regio Haaglanden aan deelnemen. Op deze bijeenkomsten wisselen po- en vo-scholen in twee middagen hun ervaringen uit over specifieke leerlingen. Het evenement vindt in juni van groep 8 plaats en in november, wanneer de leerlingen enkele maanden op het VO zitten.

3.6.1 UMBOVO

De deelnemers kunnen zich online aanmelden en leerlingen indelen via uitwisselingsmarkt.nl. Deze website is in opdracht van BOVO ontwikkeld door Orange IT. De website is nu ook beschikbaar voor andere regio's.

3.6.2 Evaluatie en wijzigingen

Na afloop van iedere uitwisselingsmarkt worden de deelnemers uitgenodigd om via een evaluatieformulier feedback te geven op het evenement. Hieruit worden verbeterpunten geformuleerd voor de organisatie van de volgende uitwisselingsmarkt.

3.7 Deelname aan de uitwisselingsmarkten

In 2013 en 2014 hebben alle vo-scholen deelgenomen aan de uitwisselingsmarkten. Van de po-scholen zijn er enkele die structureel afwezig zijn.

Tabel: deelname aan de uitwisselingsmarkten

	Totaal aantal scholen	nov 2010	jun 2011	nov 2011	jun 2012	nov 2012	jun 2013	nov 2013	jun 2014
PO	169	152	174	171	175	158	186	165	180
VO	57	54	54	54	55	54	53	52	53

Tabel: Tendens PO Algemeen Uitwisselingsmarkten

PO tendens afwezigheid over 3 jaar (6 markten)	Aantal	%
Scholen die bij 2/3 of meer van de markten afwezig waren	20	12%
Scholen die de helft tot 2/3 van de markten afwezig waren	16	10%
Scholen die wel in juni en niet in november aanwezig waren	6	4%
Scholen die standaard niet mee doen (vooraf afmelden)	5	3%
Scholen die opgeheven zijn	3	2%
Totaal	50	31%

50 basisscholen namen de afgelopen 3 jaar in meer of mindere mate géén deel aan de uitwisselingsmarkten. 36 scholen zijn vaker dan 50% afwezig geweest. Hierbij zitten ook po-scholen, voor wie het vanwege het aantal overstappers of werkwijze niet praktisch is om aan de uitwisselingsmarkt deel te nemen.

4 BOVO dossiers

Een belangrijke taak van BOVO is het bieden van ondersteuning als basisschoolverlaters via de gangbare procedure geen plaats kunnen vinden op een vo-school. Dit kan het gevolg zijn van vo- toelatingsbeleid, een complex onderwijs-leerprofiel, weigerachtige ouders, gedragsproblematiek of immigratie. PO-scholen die constateren dat een leerling moeilijk plaatsbaar is of vermoeden dat een leerling moeilijk te plaatsen zal zijn, kunnen hiervan een melding doen bij BOVO en/of de samenwerkingsverbanden PO.

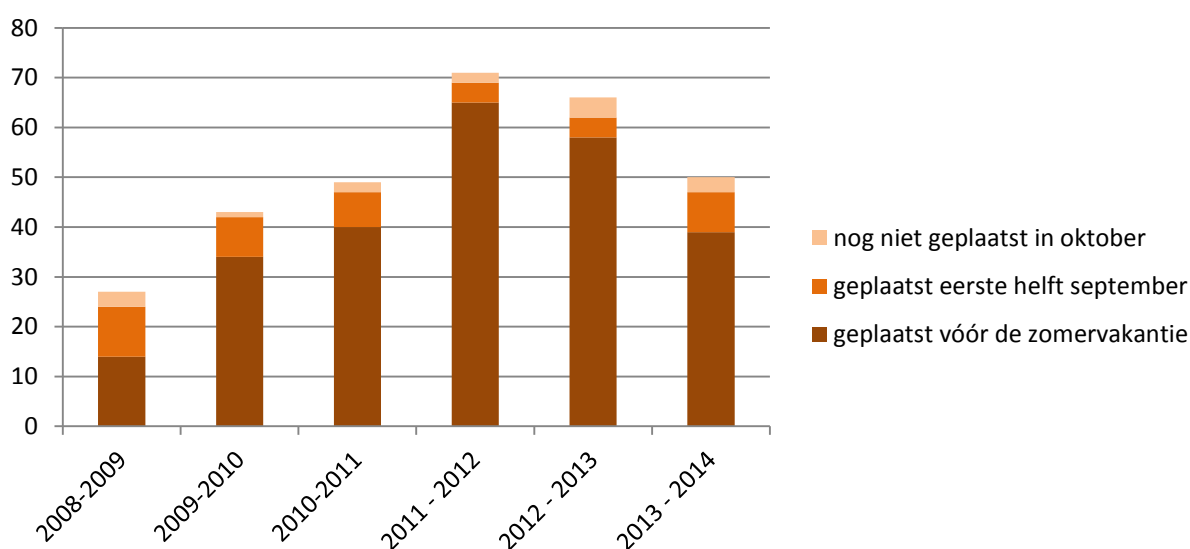
4.1 Werkwijze

Wanneer een basisschoolverlater naar verwachting moeilijk te plaatsen zal zijn, kan de leerling door de po-school vroeg in het overgangsjaar onder de aandacht gebracht worden van de SWV-en PO en BOVO.

Wanneer er bij BOVO een moeilijk te plaatsen leerling wordt gemeld, maakt BOVO hiervoor een zogenaamd BOVO-dossier aan. Het dossier bevat gegevens over de leerling waarmee tijdig gezocht kan worden naar een geschikte vo-school. De onderstaande tabel en grafiek geven een meerjarenoverzicht van het aantal BOVO-dossiers en de periode van plaatsing.

Tabel: Meerjarenoverzicht BOVO-dossiers

Aantal BOVO-dossiers	2011 - 2012 aantal	2012 - 2013 aantal	2013 - 2014 aantal
aantal BOVO-dossiers	71	66	49
geplaatst vóór de zomervakantie	65	58	39
geplaatst in eerste helft september	4	4	0
geplaatst in tweede helft september	4	4	5
geplaatst in oktober of later	2	4	5



Sinds 2011-2012 neemt het aantal BOVO-dossiers af. Dit kan verklaard worden door een betere afstemming van de procedure en het feit dat po-scholen leerlingen eerder melden wanneer er een vermoeden bestaat dat een leerling moeilijk plaatsbaar zal zijn.

Tabel: Aard van de problematiek

	2012-2013		2013-2014	
	Aantal	%	Aantal	%
Complex onderwijsleerprofiel	19	28,8	20	40,8
Samenwerking ouders-PO	11	16,7	9	18,4
Internaliserend gedrag	10	15,2	6	12,2
Externaliserend gedrag	8	12,2	6	12,2
In/uitstroom regio	7	10,6	-	-
Overig	5	7,6	7	14,3
Meningsverschil PO-VO	2	3	-	-
Samenwerking ouders-VO	2	3	-	-
Vervroegde uitstroom	2	3	1	2,0
Procedure	-	-	-	-
Totaal	66	100%	49	100%

Dossiers op basis van een complex onderwijsleerprofiel blijven de voornaamste oorzaak, gevolgd door gedrag (internaliserend en externaliserend). Een verstoorde samenwerking tussen ouders en de po-school is in de meeste gevallen onenigheid over het basisschooladvies. Het aantal ouder gerelateerde dossiers blijft jaarlijks afnemen.

5 Cursussen en voorlichting

Ter ondersteuning van het veld verzorgt en ontwikkelt BOVO een voorlichtingsaanbod voor collega's rond thema's, zoals de BOVO-procedure, POVO OT en (didactische) toetsen. Bij de voorlichting wordt gedifferentieerd tussen po en vo.

Tabel: Aantal scholen dat deel neemt aan BOVO bijeenkomsten

BOVO-cursus		2009–2010	2010–2011	2011–2012	2012–2013	2013–2014
PO	Voorlichtingsbijeenkomst	52 (26%)	58 (29%)	48 (28%)	69 (41%)	40 (24%)
	BOVO-Digitaal	51 (25%)	36 (18%)	48 (28%)	43 (25%)	-
	POVO OT Kick-off	-	-	-	-	32 (16%)
	POVO OT Terugkommoment	-	-	-	-	41 (24%)
VO	Voorlichtingsbijeenkomst	13 (23%)	19 (33%)	16 (28%)	6 (11%)	10 (5%)
	BOVO-Digitaal	19 (33%)	19 (33%)	11 (19%)	9 (16%)	-
	POVO OT Kick-off	-	-	-	-	19 (33%)
	POVO OT Terugkommoment	-	-	-	-	24 (12%)

5.1.1 BOVO Voorlichtingsmiddagen

BOVO organiseert jaarlijks voorlichtingsbijeenkomsten om collega's in het veld te ondersteunen bij de begeleiding van hun basisschoolverlaters naar het vo.

De inhoud van de voorlichting is verdeeld over twee onderwerpen, de BOVO procedure en Testen & toetsen, die op twee woensdagmiddagen aanbod komen. De onderwerpen worden in verschillende niveaus aangeboden. De inhoud wordt door het BOVO team samengesteld aan de hand van de BOVO procedure, de criteria van de RVC voor LWOO en PrO en feedback van voorgaande voorlichtingsbijeenkomsten.

De voorlichting wordt verzorgd door het BOVO team en enkele collega's uit het veld. De bijeenkomsten zijn in eerste instantie bestemd voor onderwijspersoneel met geen of weinig ervaring met BOVO. Na afloop van de bijeenkomst ontvangen de deelnemers een certificaat van deelname.

De voorlichtingsmiddagen van 2013 – 2014 vonden plaats in basisschool de Oase op woensdag 25 en 26 september 2013. De directie van de Oase heeft haar ruimtes hiervoor kosteloos ter beschikking gesteld.

5.2 Feedback en evaluatie voorlichtingsbijeenkomsten

De organisatie en de inhoud van de voorlichting worden mede bepaald aan de hand van feedback van deelnemers.

Tabel: Gemiddelde waardering van de voorlichtingsbijeenkomsten

	Algemene waardering	BOVO procedure	Testen en toetsen
Zeer goed	20 %	18 %	23 %
Goed	73 %	69 %	71 %
Redelijk	6 %	11 %	20,5 %
Matig	1 %	2 %	-
Slecht	-	-	-

5.3 POVO OT kick-off bijeenkomsten en terugkommomenten

In 2013 – 2014 is de POVO module van Onderwijs Transparant (POVO OT) in gebruik genomen. Deze verving het verouderde BOVO-digitaal. POVO OT is een bestaand product dat is aangepast aan het beleid in de regio Haaglanden.

5.3.1 Voorlichting en training van onderwijspersoneel

(Zie 5.3 POVO OT kick-off bijeenkomsten en terugkom, pagina 15)

In september en oktober van 2013 organiseerde BOVO vier bijeenkomsten in het teken van de invoering van de nieuwe BOVO applicatie; de POVO module van Onderwijs Transparant. Het doel van deze bijeenkomsten was om de collega's in het veld kennis te laten met de nieuwe applicatie. De bijeenkomsten vonden plaats op 11 en 18 september 2013 in het ROC Mondriaan.

5.3.2 Terugkomdagen

BOVO organiseerde de terugkomdagen als vervolg op de kick-off bijeenkomsten. Collega's uit het veld kregen hiermee de gelegenheid om praktisch kennis te maken met POVO OT en in een laagdrempelige setting vragen te kunnen stellen.

5.4 Nieuwsbrieven

Zo'n 1500 betrokkenen en geïnteresseerden ontvangen zes maal per jaar de BOVO nieuwsbrief via e-mail. Deze bevat periodieke toelichtingen en informatie met betrekking tot het tijdpad, de procedure en het gebruik van OnderwijsTransparant. Daarnaast informeert de nieuwsbrief haar lezers over relevante ontwikkelingen in het onderwijs.

5.5 Voorlichting voor ouders van basisschoolverlaters

Hoewel BOVO niet is ingericht voor ouders vinden wij het van belang dat ouders zo goed mogelijk geïnformeerd worden over het traject, omdat zij hier een belangrijke rol in hebben. Via de po-scholen wordt jaarlijks de BOVO ouderfolder verspreid. Daarnaast brengt BOVO ieder jaar een uitgebreide PowerPointpresentatie uit met de meest actuele informatie en regelingen. Deze kan door scholen gebruikt worden om ouders en personeel voor te lichten.

5.5.1 Ouderpresentatie

Om PO-scholen te ondersteunen bij het voorlichten van personeel en ouders, brengt BOVO jaarlijks 'Goed op weg naar het VO' uit, een uitgebreide PowerPointpresentatie met actuele informatie en regelingen met betrekking tot schooltypen, toetsen, het basisschooladvies en rechten.

5.5.2 Vernieuwde ouderfolder

Via de jaarlijkse ouderfolder informeert BOVO ouders over hun rol in de overstap van hun kind naar het vo. Daarnaast wil BOVO met de ouderfolder de complexe procedure voor ouders begrijpelijk en inzichtelijk maken. Om dit te bereiken is de folder in 2013 – 2014 geheel herzien. De ouderfolder wordt in een oplage van 12.000 gedrukt en verspreid via de basisscholen.

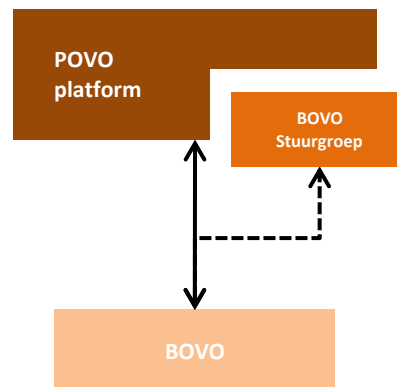


5.6 Voorlichting In Holland PABO

Op uitnodiging van In Holland geeft BOVO sinds 2012 jaarlijks voorlichting aan PABO studenten, die hebben gekozen voor het 'oudere kind'. Aan de hand van praktische voorbeelden wordt het beleid in de BOVO regio uiteengezet en is er veel aandacht voor de wijze waarop een passend basisschooladvies tot stand komt.

6 Overlegstructuren en rapportage

BOVO neemt met regelmaat deel aan verschillende overlegstructuren op gebied van beleid, dienstverlening, financiën en samenwerking.



6.1 Beleid

6.1.1 POVO Platform

In dit regionaal bestuursoverleg worden de belangrijkste beleidswijzigingen besproken en worden besluiten genomen met betrekking tot de BOVO-procedure, het tijdspad en de financiering. De BOVO coördinator neemt deel aan dit overleg dat vier maal per jaar in Den Haag plaats vindt. Middels notities doet de coördinator verslag van de voortgang van de procedure en dient ze verzoeken in voor beleidswijzigingen. Waar nodig geeft ze toelichting op de werkzaamheden van BOVO.

6.1.2 BOVO Stuurgroep

De stuurgroep bestaat uit bestuurders en directieleden uit het PO en VO aangevuld met de directeuren van het samenwerkingsverband PO en VO. De stuurgroep is gevormd om tussentijdse besluitvorming en overleg te vergemakkelijken en is bevoegd tot het nemen van kleinere, beleidsmatige besluiten. De BOVO coördinator heeft 5 tot 6 maal per jaar overleg met de stuurgroep.

6.2 Rapportage

Met de gegevens die BOVO verzamelt worden jaarlijks verschillende rapportages uitgebracht ten behoeve van de scholen en besturen. Dit betreffen uitsluitend geanonimiseerde gegevens.

6.2.1 Beschikbare lesplaatsen voor scholen

Na de eerste aanmeldingsperiode registreren alle vo-scholen wekelijks in POVO OT hun aantal beschikbare lesplaatsen. BOVO stelt hiervan een overzicht samen, welke aan alle deelnemende scholen wordt verstrekt. Wekelijks wordt dit overzicht bijgewerkt en kunnen scholen het bij BOVO opvragen.

6.2.2 Jaarverslag

Buiten de bovengenoemde overlegstructuren publiceert BOVO jaarlijks het jaarverslag voor belanghebbenden en belangstellenden. In voorgaande jaren bestond dit uit een verslag van de uitvoering van de procedure en een overzicht van statistische gegevens over de leerling migratie van het PO naar VO. Vanaf

2012 publiceert BOVO deze informatie in twee afzonderlijke rapportages; dit BOVO Jaarverslag en het BOVO Monitorverslag.

6.2.3 Monitorverslag

Het BOVO Monitorverslag wordt sinds 2011 in opdracht van het POVO-Platform uitgebracht. Het biedt een overzicht van geanonimiseerde, kwantitatieve gegevens uit POVO OT die betrekking hebben op de doorstroom van basisschoolverlaters in de BOVO-regio Haaglanden, zoals meerjarenoverzichten van het aantal basisschoolverlaters naar gemeente, stadsdeel, onderwijstype of geslacht.

Gegevens die betrekking hebben op specifieke scholen of besturen worden online beschikbaar gesteld via een speciaal daarvoor ingerichte website waartoe alleen desbetreffende bestuurders toegang hebben.

7 Bijzonderheden in 2013 – 2014

7.1 Invoering van gewijzigde wetgeving

Schooljaar 2013 – 2014 heeft voor een belangrijk deel in het teken gestaan van voorbereidingen op 2014 – 2015; de invoer van de wet- en regelgeving m.b.t. *passend onderwijs*, het *Toetsbesluit po* en de wijzigingen in de *wet op het voortgezet onderwijs (WVO)*. BOVO werd hierbij ondersteund door de POVO expertgroep en is samenwerking aangegaan met andere POVO regio's en partners.

7.1.1 Expert groep POVO

In het kamerbreed overleg is besloten om de aanbevelingen uit het Sardes onderzoeksrapport BOVO (schooljaar 2012 – 2013) uit te laten werken door de expertgroep POVO, gevormd door vertegenwoordigers van de schoolbesturen PO en VO. De expertgroep stond onder leiding van een extern adviseur, Pim Kalkman. De belangrijkste taak van de expertgroep was het aanpassen van de bestaande BOVO procedure aan de gewijzigde wet- en regelgevingen.

7.1.2 Onderwijskundig rapport 2014 – 2015

BOVO heeft o.a. in samenwerking met de POVO regio's Delft, Rotterdam, Leiden en Midden-Holland Rijnstreek, het onderwijskundig rapport op verschillende punten aangepast aan de gewijzigde wet- en regelgevingen¹. In de samenwerkende regio's is het OKR op dezelfde wijze opgebouwd en bevat het dezelfde gegevens. Hierdoor is het uitwisselen van leerlingen tussen de regio's vergemakkelijkt.

7.2 Intelligentieonderzoek via OnderwijsAdvies

Met de invoering van POVO OT werd het technisch mogelijk om andere onderzoeksbureaus te benaderen voor de afname van intelligentieonderzoeken via de BOVO vergoedingsregeling. Omdat veel scholen reeds onderzoeken afnamen bij oA Zoetermeer, is BOVO overgegaan tot het verkennen van een mogelijke samenwerking met oA. Dit heeft geleid tot een overeenkomst voor schooljaar 2014 – 2015.

7.3 Aangepaste normeringen van Cito vaardigheidsniveaus

Eind 2013 kondigde Cito aan de normeringen van de vaardigheidsniveaus (A t/m E en I t/m V) van een aantal leerlingvolgysteemtoetsen te hebben aangepast. De aangepaste normering heeft onder scholen tot veel verwarring geleid. Daarnaast besloten sommige uitgevers van leerlingadministratiesystemen om de nieuwe normen per 1 januari 2014 niet door te voeren. Wisselend gebruik van oude en nieuwe normen kon bij sommige leerlingen leiden tot vertekende scores en basisschooladviezen.

BOVO en Onderwijs Transparant hebben een plan gemaakt om problemen als gevolg van het gemengde gebruik van de normen te ondervangen. Het plan is met spoed besproken en goedgekeurd in het POVO platform; de BOVO regio hanteert de oude normering. Onderwijs Transparant heeft met spoed de opdracht gekregen om POVO OT aan te passen, waardoor scholen naast de nieuwe normering ook de oude konden hanteren.

7.4 Aanpassing van de norm DLE-schalen

In navolging van de hernormering van de Cito vaardigheidsniveaus besloot Boom uitgevers in april om hun

¹ Zie <https://vimeo.com/114288725> voor een uitgebreide beschrijving van de aanpassingen

DLE normering ook aan te passen, omdat deze direct aan elkaar gekoppeld zijn. Boom kondigde aan de nieuwe DLE normeringen per 1 oktober 2014 te hanteren. Als gevolg van deze aanpassingen zouden voor sommige leerlingen de leerachterstanden groter worden. Ondertussen was echter al een deel van de basisschoolverlaters geplaatst en waren de RVC beschikkingen nog niet aangevraagd.

BOVO heeft Boom benaderd voor overleg, maar hier had Boom geen belangstelling voor.

7.5 **Ontwikkeling van het OSO dossier**

Het OSO dossier is een digitaal leerlingdossier dat wordt ontwikkeld door Schoolinfo. Het doel van OSO is de papieren overdracht tussen po en vo te elimineren en uitwisseling tussen de verschillende schooladministratiepakketten veiliger te maken. In de BOVO regio en andere regio's is echter al jaren geen sprake meer van en overdracht op papier. Digitaal leren heeft daarom de opdracht gekregen om de OSO standaard uitwisselbaar te maken met de bestaande regionale initiatieven. BOVO heeft Digitaal Leren hierbij ondersteund.

Doordat de informatie en voorlichting vanuit Schoolinfo in veel gevallen niet accuraat of van toepassing was op de scholen in onze regio, is er bij sommige scholen wat onrust ontstaan. Met Schoolinfo is daarom afgesproken om de onze scholen uitsluitend via de samenwerkingsverbanden te informeren.