

# الذهاب إلى المدرسة الثانوية لتلقي التعليم المُناسب في منطقة بوفو هاغلاندين

إلى آباء وأمهات الأطفال الذين يحتاجون إلى  
دعم إضافي والذين سينتقلون من المدرسة  
الابتدائية إلى المدرسة الثانوية.

2026-2025

# خطوة كبيرة

سوف ينتقل طفلك إلى التعليم الثانوي في العام المقبل. ستساعدك المدرسة الابتدائية في هذه الخطوة المهمة. يحتاج بعض التلاميذ إلى دعم إضافي في المدرسة. وهذا ما يُسمى بالتعليم المناسب. هل يحتاج طفلك إلى هذا الدعم؟ إذا، ابحث عن مدرسة ثانوية يمكنها تقديم الدعم المناسب لطفلك. يشرح هذا المنشور الخطوات اللازمة للانتقال إلى المدرسة الثانوية.

## توصية المدرسة والتقارير حول المستوى التعليمي

من المهم أن يذهب طفلك إلى مدرسة ثانوية تناسبه. في الصف الدراسي 8 يحصل طفلك على توصية المدرسة الابتدائية. تُشير هذه التوصية إلى نوع المدرسة الثانوية التي تناسب مستوى طفلك. تُعد المدرسة الابتدائية أيضًا تقريرًا حول المستوى التعليمي لكل طفل. تجد في هذا التقرير ما هي الأشياء التي يجيدها طفلك والأشياء التي لا يجيدها، وكذلك الدعم الذي يحتاج إليه في المدرسة الثانوية. يحق لك الاطلاع على هذا التقرير، وأصف رأيك إذا رغبت في ذلك. يمكنك أيضًا أن تشير بنفسك إلى أن طفلك يحتاج إلى دعم إضافي.

إذا حصل طفلك على توصية مدرسية بالحصول على دعم إضافي من خلال التعليم العملي، فسيلزم إجراء بحث حول مستوى الذكاء أو النمو الاجتماعي-العاطفي. يلزم الحصول على موافقتك قبل إجراء معظم الأبحاث. وستقوم المدرسة الابتدائية أو خبير بإجراء هذا البحث. يتم إدراج نتيجة البحث في التقرير حول المستوى التعليمي بإذن منك.

## الدعم في التعليم

يستطيع كل طفل عن طريق التعليم المناسب متابعة التعليم في نوع المدرسة التي تناسب مستواه وموابعه. أحيانًا يحتاج الطفل إلى هذا الدعم الإضافي مُبكرًا في المرحلة الابتدائية. وأحيانًا يكون هذا الدعم الإضافي ضروريًا في المدرسة الثانوية فقط. إذا كان طفلك قد أتى من مدرسة ابتدائية لذوي الاحتياجات الخاصة أو من تعليم لذوي الاحتياجات الخاصة، فإنه (في الأغلب) يحتاج دائماً إلى الدعم. هناك ثلاثة أنواع من الدعم في التعليم المناسب: الدعم الأساسي والدعم الإضافي والدعم العميق.

## قواعد الأولوية في التسجيل

تُطبق الكثير من المدارس قواعد الأولوية في التسجيل إذا تلقت الكثير من طلبات التسجيل للالتحاق بالمدرسة. ويمكنهم استخدام القواعد التالية:

1. الأولوية للطلاب الذين لديهم أخ/أخت شقيق (نصف شقيق أو غير شقيق) في المدرسة التي تكون تفضيلهم الأول.
  2. الأولوية لأبناء موظفي المدرسة الذين تكون المدرسة خيارهم الأول.
  3. الأولوية لطلاب المدارس الابتدائية ذات نفس المفهوم التعليمي:
- a. قد تعطي مدارس مونتييسوري الثانوية الأولوية لطلاب مدارس مونتييسوري الابتدائية ولطلاب مدارس دالتون الابتدائية.
  - b. قد تعطي مدارس دالتون الثانوية الأولوية لطلاب مدارس دالتون الابتدائية و/أو لطلاب مدارس مونتييسوري الابتدائية.
  - c. قد تعطي المدرسة الثانوية الحرة الأولوية لطلاب المدارس الحرة (الابتدائية).

تقرر المدارس بنفسها قواعد الأولوية التي تطبقها وتعلن عنها من خلال موقعها الإلكتروني وعلى الموقع الإلكتروني [scholenwijzer.denhaag.nl](http://scholenwijzer.denhaag.nl).

### انتبه:

‘طبق قواعد الأولوية في التسجيل فقط خلال الجولة الأولى وفقط على المدرسة التي تكون الخيار الأول!’

**(3) الدعم العميق.** إذا ثبت أن الدعم الإضافي غير كافٍ، فمن الممكن أن يتقرر وجود حاجة إلى دعم خاص أو الإحالة إلى التعليم الثانوي لذوي الاحتياجات الخاصة (vso) بالتشاور بين الوالدين/القائمين على الرعاية والمدرسة والشراكة. حيث يحصل الأطفال في التعليم الثانوي لذوي الاحتياجات الخاصة (vso) على دعم عميق. وقد يتضمن ذلك توجيه وإرشاد إضافي، أو موارد مُحددة، أو مواد تعليمية مُعدلة، أو بيئة تعليمية مختلفة. إنه دعم لا تستطيع مدرسة ثانوية عادية تقديمه.

**(2) الدعم الإضافي مُخصّص للتلاميذ الذين يحتاجون إلى أكثر مما يُقدّم في الدعم الأساسي.** وهو ما يُسمى بالدعم الإضافي. ويتم تقديم هذا النوع من الدعم قدر الإمكان في المدرسة نفسها. ويتم وضع منظور تنموي (opp) في مدرسة طفلك. وهذا إلزامي قانونًا. حيث إن المدرسة هي المسؤولة عن تنظيم عملية تقديم هذا الدعم. وتتوفر موارد إضافية لهذا الغرض ويتم توفيرها من خلال الشراكة. (انظر: [www.svwzhw.nl](http://www.svwzhw.nl)). ويتضمن الدعم الإضافي أيضًا التعليم العملي.

**انتبه:** إذا كان طفلك قد حصل على دعم إضافي في المدرسة الابتدائية، في شكل ترتيب فردي، فاسأل عن الخيارات الممكنة في المدرسة الثانوية. حيث يتم تنظيم الأمور المتعلقة بتقديم الدعم الإضافي بشكل مختلف هناك.

**(1) الدعم الأساسي يتم تقديمه في كل مدرسة ثانوية بطريقة خاصة.** يبدأ التعليم المناسب بتقديم الدعم الأساسي الجيد في المدارس لجميع الطلاب. يتم وصف الدعم الأساسي في ملف التعريف بالدعم المدرسي (sop) الذي تكون المدارس مسؤولة عنه. بالنسبة لمعظم الطلاب، يعتبر الدعم الأساسي كافيًا. ومن الأمثلة على ذلك التوجيه من قبل مُشرف أو الدعم في حالة عمى الكلمات.

# التسجيل لطلب دعم إضافي في التعليم العملي والتعليم الثانوي المهني التحضيري (vmbo) والتعليم المهني التحضيري المتوسط (vwo) والتعليم العلمي التحضيري (havo)

## يرجى ملاحظة ما يلي:

إن وضع مزيد من المدارس في قائمة المدارس المفضلة يزيد من فرص الحصول على مكان في إحدى هذه المدارس!

لا تنس تسجيل طفلك خلال الفترة من 18 إلى 31 مارس/أذار!

**13 مايو/أيار**  
في 13 مايو/أيار 2026 بعد الساعة 5 مساءً، يمكنك أن تعرف ما إذا كان قد تم تسجيل طفلك بإحدى المدارس الواردة في قائمة المدارس المفضلة، وسوف تتلقى أيضًا رسالة حول إلحاق طفلك بالمدرسة الثانوية. يمكنك أيضًا الاتصال هاتفياً بمركز معلومات أولياء الأمور في BOVO بعد الساعة 6:00 مساءً

**يرجى ملاحظة ما يلي:** إذا كان لديك أي أسئلة حول القبول أو الاختبار، يرجى الاتصال بالمدرسة الابتدائية في المقام الأول. إذا كانت لديك أي أسئلة عن الإجراءات، فيرجى التواصل مع مؤسسة بوفو هاغلاندن (BOVO Haaglanden).

**من 20 مايو/أيار إلى 9 يونيو/حزيران**  
في حالة عدم وجود مكان لطفلك يوم 13 مايو/أيار، يمكنك التحقق يوم 18 مايو/أيار بعد الساعة 5 مساءً أين توجد أماكن متاحة عبر [scholenwijzer.denhaag.nl](https://scholenwijzer.denhaag.nl). في الفترة ما بين 20 و26 مايو/أيار، يمكنك تسجيل طفلك رقمياً مرة أخرى في المدارس التي لا يزال بها مكان شاغر في جولة التسجيل الثانية.

حيث يتم إجراء توزيع مركزي ثان عن طريق الاقتراع والمطابقة. في 13 يونيو/حزيران 2026 بعد الساعة 3 عصراً، يمكنك أن تعرف ما إذا كان قد تم تسجيل طفلك بإحدى المدارس الواردة في قائمة المدارس المفضلة الجديدة. وستتلقى أيضًا رسالة من المدرسة الثانوية حول وضع طفلك.

**من 10 يونيو/حزيران حتى الصيف**  
خلال الفترة المتبقية، يمكنك معرفة المدارس التي لا تزال بها أماكن متاحة عبر [scholenwijzer.denhaag.nl](https://scholenwijzer.denhaag.nl). يمكن التسجيل خلال هذه الفترة مباشرة في المدرسة الثانوية.

**من 15 يونيو/حزيران إلى 10 يوليو/تموز**  
في هذه الأسابيع يتم عادة حضور موعد للتعرف على المدرسة الجديدة.

**1 سبتمبر/أيلول**  
يبدأ طفلك عامه الدراسي في المدرسة الثانوية.

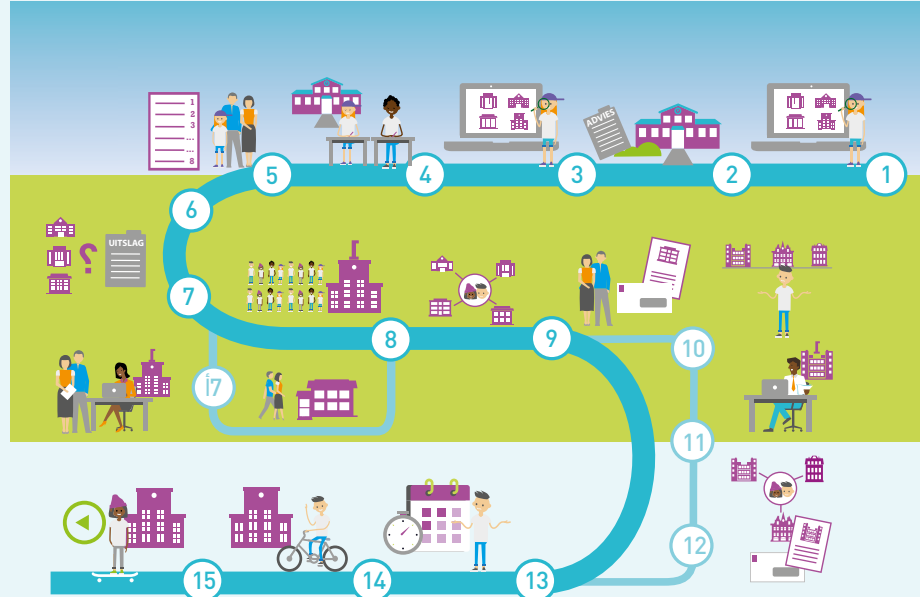
## الخطوة 9

## الخطوات 12-10

## الخطوة 13

## الخطوة 14

## الخطوة 15



## الخطوة 17

## الخطوة 8

**واجب الرعاية**  
إذا لم يكن بإمكان المدرسة التي تكون الخيار الأول بالنسبة لكم تقديم الدعم المناسب، فلن تستطيع المدرسة قبول طفلك ولكنها ملزمة بواجب الرعاية. معنى واجب الرعاية أنه من واجب المدرسة أن تبحث لطفلك عن مكان آخر. ستتلقى بعد ذلك رسالة من المدرسة توضح سبب عدم قبول طفلك. بعد ذلك سوف تنظر المدرسة إلى المدارس الأخرى الواردة في قائمة المدارس المفضلة الخاصة بكم. أحياناً يكون من الضروري أن يذهب طفلك إلى مدرسة لم تكن بقائمة المدارس المفضلة الخاصة بكم. في هذه الحالة يتم التشاور معك دائماً. يقدم موظفو هيئة التعاون بجنوب غرب هولندا (SWVZHW) الدعم لكم والمدرسة في هذا الموضوع.

**أبريل/نيسان ومايو/أيار**  
مدارس الاختيار الأول تستقبل أكبر عدد ممكن من الطلاب. سيتم وضع الأطفال ذوي الأولوية في التسجيل في المدرسة الموجودة في أعلى قائمة المدارس المفضلة أولاً. إذا كان عدد الطلبات أكبر من الأماكن في المدرسة، فقد تضطر المدرسة إلى إجراء قرعة. إذا لم يتوفر لطفلك مكان في المدرسة الأولى بالقائمة المفضلة فسيحصل طفلك على رقم اقتراع، وسيتم البدء في نظام مركزي للاقتراع والمطابقة. وفقاً لأرقام القرعة، سيتم تحديد ما إذا كان طفلك يمكنه الحصول على مكان في أعلى مدرسة ممكنة في قائمة المدارس المفضلة.

**من 26 يناير/كانون الثاني إلى 13 فبراير/شباط ومن 15 مارس/آذار إلى 24 مارس/آذار**  
سوف يخضع طفلك لاختبار التقدم خلال الفترة ما بين 26 يناير/كانون الثاني و13 فبراير/شباط. وسيتم الإعلان عن نتائج الاختبار في موعد أقصاه 15 مارس/آذار. إذا كانت نتيجة الاختبار أعلى من توصية المدرسة المؤقتة، فستعيد المدرسة الابتدائية النظر في التوصية. يمكن للمدرسة الابتدائية أن تقرر ترك التوصية كما هي أو رفع مستوى التوصية. ليس من الممكن خفض التوصية. سوف تتلقى التوصية المدرسية النهائية التي يمكنك من خلالها تسجيل طفلك في موعد أقصاه 24 مارس/آذار.

**من 18 إلى 31 مارس/آذار**  
في منطقة هاغلاندن، يقوم جميع الطلاب، باستثناء الطلاب الحاصلين على توصية بالالتحاق بالتعليم العملي، بالتسجيل رقمياً. يمكنك ملء استمارة التسجيل وقائمة التفضيلات في تطبيق (Onderwijs Transparant) OT وتسجيل طفلك بهذه الطريقة. سوف تحصل على مزيد من المعلومات حول التسجيل الرقمي من المدرسة الابتدائية. من خلال هذا التسجيل الرقمي يصبح طفلك مُسجلاً في جميع المدارس المذكورة في قائمة المدارس المفضلة. في منطقتنا هاغلاندن (Haaglanden)، لا نوفر ضمان التنسيب لمدرسة معينة، حتى لو التزمت باتباع توصية عدد المدارس التي يتم إدراجها في قائمة المدارس المفضلة.

بعد التسجيل، ستقوم المدرسة الثانوية بفحص تقرير المستوى التعليمي لطفلك. بعد ذلك تبحث المدرسة ما إذا كان بإمكانها تقديم الدعم الإضافي الذي يحتاجه طفلك. ويمكن أن تطلب المدرسة معلومات إضافية من أجل ذلك، منك ومن المدرسة الابتدائية.

خطوات مهمة لتسجيل طفلك في العام الدراسي 2026-2025

**يرجى ملاحظة ما يلي:** من أجل بدء برنامج مصمم خصيصاً للطلاب الذي لديه احتياجات دعم إضافية، يلزم الحصول على إذن الوالدين لمشاركة البيانات مع خبراء التعليم الثانوي قبل التسجيل. وبدون هذا الإذن، لا يمكن تقديم المساعدة.

## الخطوة 1

**بين عطلة الخريف وعيد الميلاد**  
يمكنك أنت وطفلك إلغاء نظرة على المدارس الثانوية الموجودة في المنطقة. حيث يمكنكم أن تحضروا اجتماع تقديم معلومات في المدرسة الابتدائية وأن يأخذ طفلك درساً تجريبيًا، على سبيل المثال. يمكن العثور على معلومات حول الانتقال إلى المدرسة الثانوية ونظرة عامة على جميع الأيام المفتوحة على: [scholenwijzer.denhaag.nl](https://scholenwijzer.denhaag.nl).

## الخطوة 2

**من 10 إلى 31 يناير/كانون الثاني**  
يحصل طفلك على توصية مؤقتة من المدرسة الابتدائية في موعد أقصاه 31 يناير/كانون الثاني مع كشف بالمدارس المناسبة (استمارة التوجه). تحدث مع طفلك حول المدارس الثانوية التي تريدون زيارتها. ملحوظة: يرجى ملاحظة أنه بالنسبة لبعض الفصول الانتقالية يتم تطبيق شروط قبول أحياناً، مثل فصول أفضل المواهب الرياضية والتعليم ثنائي اللغة (tto). توضح لك المدرسة الابتدائية ما إذا كان طفلك يحتاج إلى دعم في التعليم الثانوي أكثر من الدعم الذي كان يحصل عليه في المدرسة الابتدائية.

## الخطوات 5-3

**من 5 يناير/كانون الثاني إلى 24 يناير/كانون الثاني ومن 26 يناير/كانون الثاني إلى 14 فبراير/شباط من 23 فبراير/شباط إلى 14 مارس/آذار**  
تنقسم الأيام المفتوحة في المدارس الثانوية إلى ثلاث فترات - فترة قبل اختبار التقدم، وفترة أثناء اختبار التقدم (حالياً في أيام السبت فقط)، وفترة بعد اختبار التقدم. تختار مع طفلك قائمة مكونة من مدارس مفضلة. نصيحة عاجلة للحد الأدنى لعدد المدارس المختلفة التي ستدخلها في قائمة التفضيلات:

**4 مدارس - التعليم العملي، vmbo bb و vmbo bb حتى kb و vmbo kb و vmbo kb حتى gl-tl و vmbo gl-tl**

**6 مدارس - vmbo gl-tl حتى havo havo و vwo vwo حتى havo**  
نظراً لأن توصية المدرسة يمكن أن تتغير بناءً على نتائج اختبار التقدم، فمن الحكمة إجراء بحث واسع النطاق حول المدارس خلال الأيام المفتوحة. يمكن لمدرستك مساعدتك في ذلك.

نصيحة: من الأفضل أن تختار في القائمة عدد أكبر من المدارس وليس عدد قليل. فذلك يزيد من فرصة طفلك في الالتحاق بإحدى تلك المدارس.

**انتبه:** يمكنك حضور اللقاءات التعريفية و/أو مقابلات التعارف في مدارس التعليم العملي بدءاً من 1 نوفمبر/تشرين الثاني.



## التسجيل في التعليم الثانوي لذوي الاحتياجات الخاصة (vso)

تُطبق إجراءات تسجيل مختلفة فيما يتعلق بالأطفال الحاصلين على توصية بالالتحاق بتعليم ثانوي لذوي الاحتياجات الخاصة. تختلف هذه الإجراءات من مدرسة لأخرى ويمكن العثور عليها على الموقع الإلكتروني للمدرسة. غالبًا ما يمكن التسجيل في وقت مبكر. للالتحاق بالتعليم الثانوي لذوي الاحتياجات الخاصة (vso) يحتاج طفلك إلى شهادة إمكانية المقبولية.

## تمويل الدعم الإضافي

تحتاج المدرسة إلى المال لتتمكن من تقديم الدعم الإضافي الذي يحتاجه الطفل. يختلف هذا التمويل نوعًا ما في التعليم الثانوي عن المدارس الابتدائية. في المدرسة الابتدائية، تطلب المدرسة ترتيبًا منفصلًا لكل طفل وتحصل على المال من أجل ذلك. تتلقى المدرسة الثانوية مبلغًا ماليًا من هيئة التعاون بجنوب غرب هولندا (SWVZHW) لترتيب أمر الدعم الإضافي لجميع الأطفال الذين يحتاجون إليها.

## المزيد من المعلومات

يمكن للمدرسة الابتدائية أن تقدم لك المزيد من المعلومات عن الانتقال إلى المدرسة الثانوية. المعلومات المتعلقة بالانتقال إلى المدرسة الثانوية موجودة في دليل المدارس الابتدائية.

## بوفو هاغلاندين (BOVO Haaglanden)

يتم الانتقال من المدرسة الابتدائية إلى المدرسة الثانوية في بلديات لاهاي وللايتسيندام-فوربورخ ورايسفايك وفقًا لإجراءات بوفو (BOVO). تتبع هذه الإجراءات من الاتفاقات المبرمة بين مجالس المدارس في هذه البلديات. تقوم مؤسسة بوفو هاغلاندين (BOVO Haaglanden) بتنفيذ الإجراءات وتقديم الدعم للمدارس الابتدائية والثانوية. ويمكنك الاطلاع على مزيد من المعلومات حول الإجراءات عبر الرابط التالي [www.bovohaaglanden.nl](http://www.bovohaaglanden.nl).

## قرارات القبول

بعد الجولة الأولى، سيتلقى جميع أولياء الأمور رسالة حول القبول في المدرسة يوم 13 مايو/أيار. وعادة ما يتم قبول نسبة كبيرة من جميع الطلاب (أكثر من 98% في المتوسط) في المدرسة المفضلة في هذه الجولة الأولى. في حالات نادرة جدًا، قد تتم إزالة طفلك من قائمة التفضيلات في جميع المدارس. احتمالية حدوث ذلك ضئيلة، ولكن ذلك قد يحدث. وإذا حدث ذلك، فستصل بك المدرسة الابتدائية.

## مركز معلومات أولياء الأمور

مدرستك الابتدائية هي نقطة التواصل الأولى التي يمكنك التواصل معها لطرح أسئلتك حول الانتقال إلى المدرسة الثانوية. وبعد القبول في المدرسة الثانوية، تكون نقطة التواصل الأولى التي يمكنك التواصل معها هي المدرسة الثانوية. ويمكنك الاطلاع على الإجابات عن الأسئلة المحددة المتعلقة بمسار الإجراءات على الموقع الإلكتروني [www.bovohaaglanden.nl](http://www.bovohaaglanden.nl). وإذا لم تتم الإجابة عن سؤالك هنا، فيمكنك الاتصال بمؤسسة BOVO Haaglanden حيث يمكنك التواصل معنا عبر البريد الإلكتروني [ouderinformatiepunt@bovohaaglanden.nl](mailto:ouderinformatiepunt@bovohaaglanden.nl). ويمكنك أيضًا الاتصال بمركز معلومات أولياء الأمور هاتفياً مباشرة إعلان قرارات القبول. يمكنك الحضور إلى هنا لطرح الأسئلة حول قبول طفلك في إحدى المدارس الثانوية وحول الإجراءات الإضافية.

## نظام التقدم بالشكاوى

في حالة وجود شكوى تتعلق بطريقة تنفيذ إجراءات بوفو من قبل المدرسة الابتدائية أو المدرسة الثانوية، فيمكنكم استخدام نظام التقدم بالشكاوى. بعد تقديم شكواك تقوم لجنة شكاوى مستقلة بنظر وبحث الشكاوى.

إذا كانت لديك شكوى بشأن توصية المدرسة الابتدائية أو محتوى تقرير المستوى التعليمي أو قرار القبول المتعلق بطفلك، فيُرجى التوجه به إلى الإدارة أو مجلس إدارة المدرسة.

يمكن الاطلاع على مزيد من المعلومات عن نظام التقدم بالشكاوى وبيانات الاتصال وساعات عمل مركز معلومات أولياء الأمور عبر الرابط التالي <https://www.bovohaaglanden.nl/toelaten/contact-vragen-en-klachten-ouders/>

## بيانات إصدار المنشور

كاتب النص فريق بوفو هاغلاندين (BOVO Haaglanden)  
التصوير الفوتوغرافي روس كوله (Roos Kooole)  
التصميم هاخسبلو (Haagsblauw)  
الرسوم التصويرية بيرو مارميلاده (Buro Marmalade)  
إصدار BOVO Haaglanden، السنة الدراسية 2025-2026